

**I Zastępca
Komendanta Powiatowego Policji
w Żywcu
mł. insp. Bogumiła BIZOŃ
(podpis na oryginale)**

.....
Zatwierdzam

Żywiec, dnia 19 stycznia 2015 roku

L.dz. E – 3201/14

**INFORMACJA
Z REALIZACJI ZADAŃ PRZEZ
KOMENDĘ POWIATOWĄ POLICJI W ŻYWCU
I PODLEGŁE JEJ JEDNOSTKI
W OKRESIE
OD 1 STYCZNIA DO 31 GRUDNIA 2014 ROKU
W ZWIĄZKU
Z
POWIATOWYM PROGRAMEM
ZAPOBIEGANIA PRZESTĘPCZOŚCI
ORAZ OCHRONY BEZPIECZEŃSTWA OBYWATELI
I PORZĄDKU PUBLICZNEGO
NA LATA 2012 – 2015**



POLICJA

Spis treści

I. Charakterystyka jednostki	3
II. Podstawowe zagrożenia bezpieczeństwa i porządku publicznego oraz wyniki podejmowanych działań.....	5
1. Przystępczość kryminalna.....	5
2. Zagrożenie wykroczeniami.....	8
3. Bezpieczeństwo w ruchu drogowym.....	12
3.1. Stan bezpieczeństwa.....	12
3.2. Wypadki ze skutkiem śmiertelnym.....	13
3.3. Wypadki drogowe spowodowane przez kierujących.....	17
3.4. Nietrzeżwość kierujących, uczestników zdarzeń drogowych.....	18
3.5. Zdarzenia drogowe spowodowane przez pieszych.....	19
3.6. Kolidacje Drogowe.....	22
3.7. Rejonizacja zdarzeń drogowych.....	24
3.8. Efekty w zakresie eliminowania z rd kierujących pod wpływem alkoholu.....	25
3.9. Realizacja priorytetu III „Poprawa Bezpieczeństwa w Ruchu Drogowym”.....	27
3.10. Profilaktyka.....	29
4. Działania prewencyjne.....	33
5. Demoralizacja i przystępczość nieletnich.....	35
5.1. Przeciwdziałanie alkoholizmowi.....	35
5.2. Przeciwdziałanie zjawisku narkomanii.....	36
5.3. Przeciwdziałanie prostytutce, wykorzystywaniu seksualnemu i handlowi ludźmi.....	37
5.4. Subkultury młodzieżowe, Sekty i nowe ruchy religijne.....	38
5.5. Bezdomność i żebractwo.....	39
6. Działania profilaktyczne.....	39
7. Przeciwdziałanie przemocy w rodzinie.....	41
8. Zabezpieczenie imprez.....	43
9. Współpraca z samorządem.....	44
III . Wnioski.	45

I. CHARAKTERYSTYKA JEDNOSTKI

Rejon działania Komendy Powiatowej Policji w Żywcu obejmuje teren powiatu żywieckiego o powierzchni 1040 km². Powiat żywiecki położony jest bezpośrednio przy granicy Polski, w południowej części Województwa Śląskiego, granicząc od południa ze Słowacją.

W skład powiatu żywieckiego wchodzi miasto Żywiec, oraz czternaście gmin: Czernichów, Gilowice, Jeleśnia, Koszarawa, Lipowa, Łękawica, Łodygowice, Ślemień, Świnna, Radziechowy – Wieprz, Węgierska Górka, Milówka, Rajcza oraz Ujszoły. Na tym terenie zamieszkuje ok. 151,000 osób .



Mapa Gminy powiatu żywieckiego

Organizacja Policji garnizonu żywieckiego oparta jest na funkcjonowaniu Komendy Powiatowej Policji w Żywcu i pięciu Komisariatów Policji w: Rajczy, Węgierskiej Górze, Jeleśni, Łodygowicach i Gilowicach z siedzibą w Żywcu.

W 2014 roku Komenda Powiatowa Policji w Żywcu realizowała m.in. założenia określone w powiatowym programie zapobiegania przestępczości, oraz ochrony bezpieczeństwa obywateli i porządku publicznego na lata 2012 – 2015, jak i priorytety i zadania ustanowione dla Komendy Wojewódzkiej Policji w Katowicach przez Komendanta Głównego Policji określone w *Strategii Wojewódzkiej Policji Śląskiej na lata 2013-2015* którymi były:

Priorytet I. Doskonalenie obsługi obywatela poprzez szybką i skuteczną reakcję Policji na zdarzenie;

Priorytet II. Działania Policji skierowane na wzrost poziomu bezpieczeństwa na drogach;

Priorytet III. Ochrona interesów obywatela, przedsiębiorców i skarbu państwa poprzez skuteczniejszą walkę z przestępczością gospodarczą;

Priorytet IV. Zapewnienie optymalnych warunków pełnienia służby/pracy policjantom i pracownikom Policji w celu doskonalenia jakości wykonywanych przez nich zadań;

Priorytet V. Działania na rzecz zapewnienia bezpieczeństwa imprez masowych;

Priorytet VI. Usprawnienie pracy Policji poprzez wprowadzanie i wykorzystywanie nowoczesnych rozwiązań teleinformatycznych i finansowych.

Zadania, przewidziane do realizacji w 2014 r., w znacznej mierze zostały zrealizowane. Efektem prawidłowej realizacji przyjętych zamierzeń jest utrzymanie względnie niskiego stanu zagrożenia przestępczością na terenie powiatu żywieckiego, co skutkować powinno dalszą stabilizacją poczucia bezpieczeństwa mieszkańców i turystów oraz podniesieniem społecznej oceny pracy Policji.

Poniższej przedstawione dane wskazują na to, że stan bezpieczeństwa utrzymuje się na dobrym poziomie, zaś skuteczność Policji wzrasta.

II. PODSTAWOWE ZAGROŻENIA BEZPIECZEŃSTWA I PORZĄDKU PUBLICZNEGO ORAZ WYNIKI PODEJMOWANYCH DZIAŁAŃ

1. PRZESTĘPCZOŚĆ KRYMINALNA

W 2014 r w KPP Żywiec wszczęto ogółem 2205 postępowań przygotowawczych tj. o 287 mniej jak w roku 2013, co daje dynamikę na poziomie 88,5 %. Stwierdzono 2813 przestępstw ogółem / dynamika 99,5 %/, osiągając wskaźnik wykrycia przestępstw ogółem na poziomie 79,5 % tj. o 3,2% więcej jak w ubiegłym roku. Wszystkie jednostki podległe KPP w Żywcu odnotowały spadek przestępczości ogółem. W zakresie przestępczości kryminalnej wszczęto 1393 postępowania przygotowawcze tj. o 214 mniej jak w 2013r –dynamika 86,7%. Wszystkie jednostki odnotowały spadek dynamiki wszczęć tj.w KP Jeleśnia- 93,2% , w KP Węgierska Górka -89,2%, w KP Gilowice- 93,2% , w KP Rajcza -82,3%, w KP Łodygowice -84,4% i KPP Żywiec -85,7% W zakresie przestępczości kryminalnej osiągnięto wskaźnik wykrycia na poziomie 69,0% tj. o 5,9% więcej jak w 2013r. W poszczególnych kategoriach przestępczości kryminalnej uzyskano następujące efekty:

W kategorii kradzieży wszczęto 298 postępowań co daje spadek dynamiki wszczęć – 77,2%, spadek dynamiki p-stw stwierdzonych -72,0% , przy wykrywalności 33,8% -spadek o 0,8%.

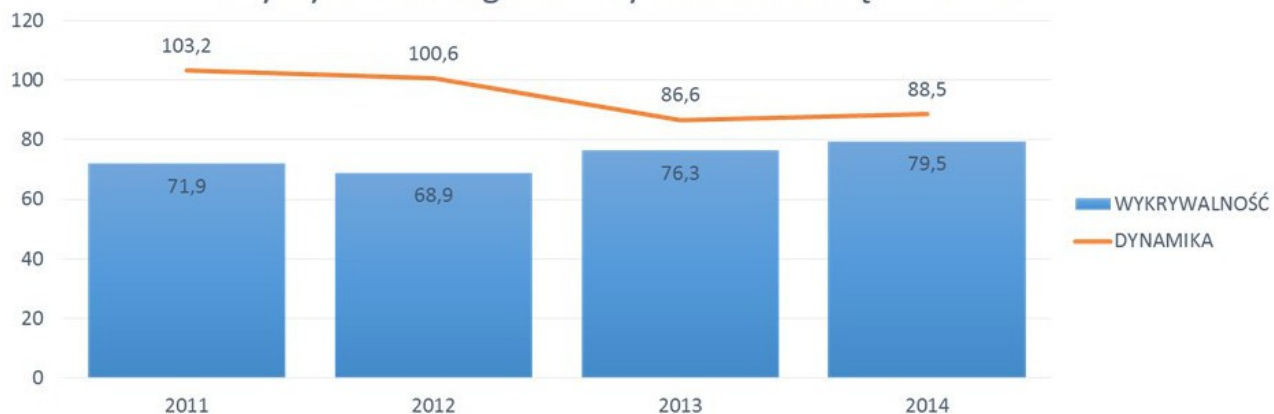
W kategorii kradzieży z włamaniem wszczęto 202 postępowania odnotowując dynamikę wszczęć na poziomie 94,8 %, dynamika p-stw stwierdzonych na poziomie 100,8% , przy wykrywalności 37,5%.- wzrost o 10,3%.

W kategorii bójki-pobicia wszczęto 13 postępowań –dynamika 43,3%, odnotowano spadek liczby przestępstw stwierdzonych z 28 do 11 –dynamika 39,3%, osiągając wskaźnik wykrycia sprawców na poziomie 90,9% - o 5,2 % więcej jak w roku 2013.

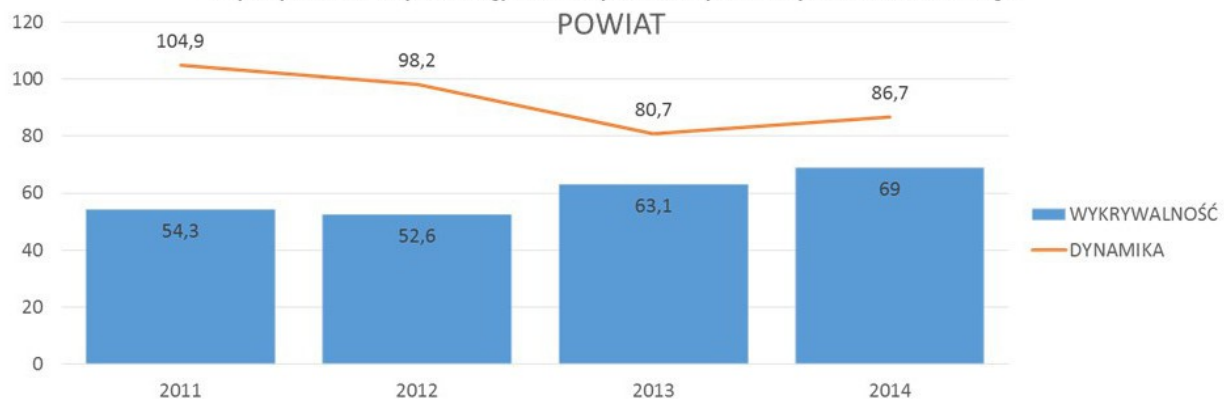
W zakresie przestępstw rozbójniczych wszczęto 22 postępowania przygotowawcze -dynamika 71,0%, stwierdzono 34 przestępstwa –dynamika 97,1% , osiągnięto wskaźnik wykrycia na poziomie 76,5 % - spadek o 0,7%.

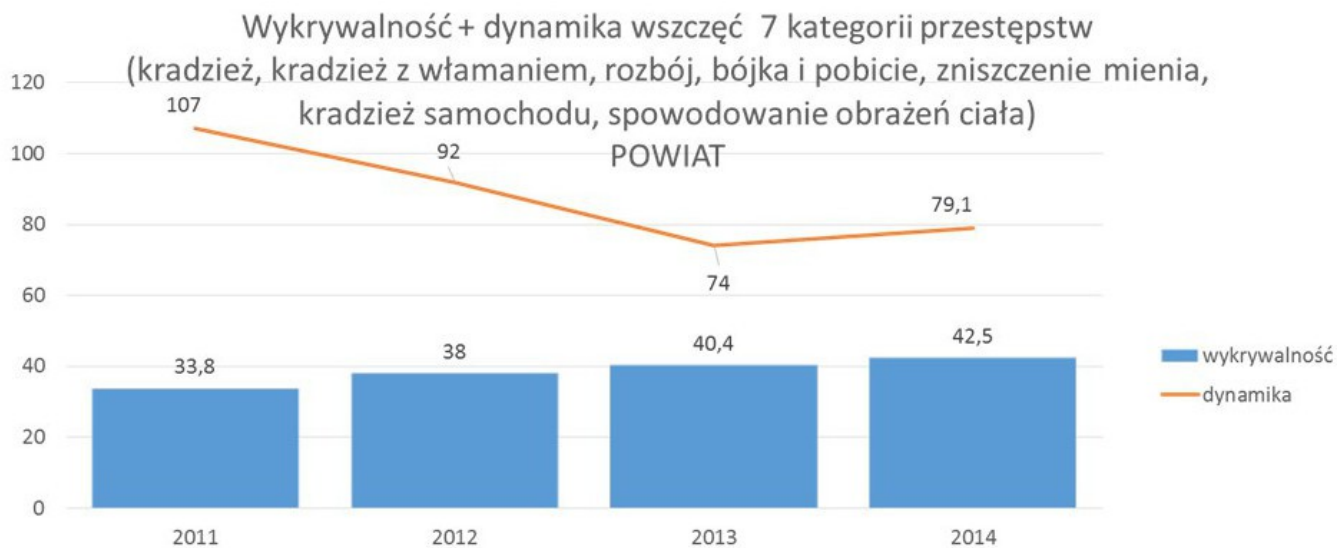
W 2014r wzrosła liczba ujawnionych przestępstw narkotykowych, ze 132 w 2013r do 240 – wskaźnik dynamiki 181,8 %. Co świadczy o dobrej i skutecznej pracy policjantów.

Wykrywalność ogólna + dynamika wszczęć - POWIAT



Wykrywalność przestępstw kryminalnych + dynamika wszczęć POWIAT





W 2014r w Komendzie Powiatowej Policji w Żywcu wszczęto 330 postępowań przygotowawczych o przestępstwa gospodarcze, gdzie w 2013r była to liczba 266, co stanowi wzrost o 64 i daje korzystną dynamikę na poziomie 124,1%. Stwierdzono 660 przestępstw o charakterze gospodarczym w 2013r była to liczba 597, wzrost o 63 dający korzystną dynamikę na poziomie 110,6%. Wykrywalność przestępstw gospodarczych w 2014r kształtowała się na poziomie 94,1% i była wyższa od średniej w województwie śląskim, która kształtowała się na poziomie 93,4%. W prowadzonych postępowaniach o przestępstwa gospodarcze ustalono 177 sprawców przestępstw, gdzie w 2013r liczba ta wyniosła 121, co daje dynamikę na poziomie 146,3%. Policjanci KPP w Żywcu odzyskali mienie utracone w wyniku przestępstwa o wartości 1.868.966 złotych, gdzie również nastąpił wzrost w stosunku do roku 2013r gdzie kwota ta wynosiła 1.369.316 złotych, a dynamika kształtuje się na poziomie 136,5%. Zabezpieczono u podejrzanych mienie wartości 1.057.036 złotych na poczet realizacji roszczeń majątkowych, grzywien i kar, w 2013r kwota ta wyniosła 629.188 złotych.

Reasumując należy stwierdzić ,że w roku 2014 po raz drugi z rzędu KPP w Żywcu ograniczyła przestępczość ogółem i przestępczość kryminalną, podnosząc również drugi rok z rzędu wykrywalność przestępstw kryminalnych i przestępstw ogółem.

2. ZAGROŻENIE WYKROCZENIAMI

Działania Komendy Powiatowej Policji w Żywcu i podległych jej komisariatów w szczególności skupiały się na podniesieniu poczucia bezpieczeństwa mieszkańców. W związku z tym objęto całodobowym patrolowaniem główne ciągi handlowe, węzły komunikacyjne i tereny znajdujące się w bezpośrednim sąsiedztwie szkół oraz podjęto szereg przedsięwzięć kontrolnych w celu eliminowania zjawiska zakłócania spokoju publicznego, wywoływania zgorszenia w miejscach publicznych oraz spożywania alkoholu w miejscach niedozwolonych.

Wprowadzone uregulowania prawne pozwalające policjantom na natychmiastowe represjonowanie ujawnionych wykroczeń w postępowaniu mandatowym pozwoliły na ograniczenie do minimum zmudnej pracy biurowej, związanej ze szczegółowym wypełnianiem protokołów i wniosków do Sądu. Zaoszczędzony dzięki temu czas spożytkowano patrolując zagrożone rejony powiatu. Między innymi zwiększono liczbę patroli pieszych, w tym również wspólnych ze strażą miejską. Działaniem prewencyjno- represyjnym objęto też niektóre szlaki turystyczne, poprzez wspólne patrole ze strażą leśną m.in. na podstawie podpisanego porozumienia z Nadleśnictwem Węgierska Górka.

Ponieważ rok miniony był rokiem pieszego, zwrócono większą uwagę na wykroczenia popełnione przez pieszych, niejednokrotnie odchodząc od środków oddziaływania wychowawczego jako nieskutecznego.

W analizowanym okresie **2014** roku na terenie powiatu żywieckiego Policja ujawniła większą liczbę wykroczeń niż w roku ubiegłym, ogółem ujawniono **23509** wykroczeń, to jest o **1354** wykroczeń więcej niż w analogicznym okresie w **2013** roku, kiedy to ujawniono ich łącznie **22155**.

Tabela nr 1. Struktura represji i środków oddziaływania pozakarnego

Sposób represji wykroczeń ogółem KPP Żywiec	2014 r.	2013 r.	+/-
Wnioski do Sądu Rejonowego	1568	1369	+ 199
Mandaty Karne	15919	14983	+ 936
Pouczenia	6022	5803	+ 219
Razem wykroczeń	23509	22155	+ 1354

Jak widać z powyższego zestawienia w roku 2014 zanotowano większą aktywność policjantów, w tym wzrost ujawnionych przez nich wykroczeń, przy czym częściej policjanci kończyli czynności w postępowaniu mandatowym. Wzrosła również ilość pouczeń w przypadku ujawniania wykroczeń, co wskazuje na zdecydowaną reakcję policjantów na zachowania godzące w porządek publiczny. W dalszej części analizy przedstawiona jest tabela obrazująca rodzaj środków represji za wykroczenia stosowanych przez poszczególne jednostki KPP w Żywcu, na terenie całego powiatu żywieckiego

Tabela nr 2. Rodzaje zastosowanych środków represji

	Zastosowane środki represji							
	Pouczenia		Mandaty Karne		Wykr. wnioskowe		Razem	
	2013	2014	2013	2014	2013	2014	2013	2014
	ilość	ilość	ilość	ilość	ilość	ilość	ilość	ilość
Wydział Prewencji	2396	1820	2122	2616	711	1063	5229	5499
WRD	1218	1289	10944	10405	186	0	12348	11694
KP GIŁOWICE	448	485	284	471	16	0	748	956
KP JELEŚNIA	472	503	507	506	81	135	1060	1144
KP ŁODYGOWICE	640	930	350	415	47	0	1037	1345
KP RAJCZA	336	473	291	641	196	244	823	1358
KP WĘGIERSKA GÓRKA	293	522	485	865	132	126	910	1513
OGÓLEM	5803	6022	14983	15919	1369	1568	22155	23509

Z analizy powyższych danych możemy wnioskować, że na terenie Powiatu Żywieckiego zwiększyła się ujawnialność popełnianych wykroczeń, a właściwa forma ich represjonowania miała wpływ na poprawę bezpieczeństwa i porządku publicznego.

Blizszego omówienia wymagają również działania w zakresie ujawniania wykroczeń tzw. "szczególnie uciążliwych dla społeczeństwa" tj. przeciwko porządkowi i spokojowi publicznemu, obyczajności publicznej, urządzeniom użytku publicznego, przeciwko mieniu, ustawie o wychowaniu w trzeźwości i przeciwdziałania alkoholizmowi, które były jednymi z priorytetowych zadań żywieckiej Policji. Poniżej przedstawione są tabele obrazujące poziom ujawnialności tego typu wykroczeń w analizowanym okresie czasu w roku 2014 i 2013.

Tabela nr 3. Represja wykroczeń „szczególnie uciążliwych” w roku 2014

Ilość ujawnionych wykroczeń „szczególnie uciążliwych”, z art. :					
51 kw, 58 kw (wykroczenia przeciwko porządkowi i spokojowi publicznemu)	140, 141 kw (obyczajność publiczna)	143,144,145 kw (niszczenie urzędzeń użyteczności publicznej)	119 kw (kradzież mienia)	124 kw (niszczenie mienia)	43', 44, 45 Ustawy o wychowaniu w trzeźwości
548	2185	1397	869	87	2455

Tabela nr 4 . Represja wykroczeń „szczególnie uciążliwych” w roku 2013

Ilość ujawnionych wykroczeń „szczególnie uciążliwych”, z art. :					
51 kw, 58 kw (zakłócenia porządku publicznego)	140, 141 kw (nieobyczajny wybryk)	143,144,145 kw (niszczenie urzędzeń użyteczności publicznej)	119 kw (kradzież mienia)	124 kw (niszczenie mienia)	43', 44, 45 Ustawy o wychowaniu w trzeźwości
620	2024	1563	845	85	1966

Wartym zauważenia jest wzrost ujawnialności wykroczeń przeciwko obyczajności publicznej oraz z Ustawy o wychowaniu w trzeźwości i przeciwdziałaniu alkoholizmowi. Represjonowanie właśnie tych wykroczeń wynika z wniosków z analizy porządku i bezpieczeństwa na obszarze powiatu żywieckiego, prowadzonych debat, gdzie brano pod uwagę sygnały i oczekiwania społeczne.

Poniżej zamieszczona tabela obrazuje poziom represji wykroczeń tzw. szczególnie uciążliwych w Powiecie Żywieckim i ich stosunek liczbowy do całości ujawnianych wykroczeń, a także porównanie obrazującego tę zależność w stosunku do analogicznego okresu roku ubiegłego. Na podstawie analizy zawartych w niej danych możemy wywnioskować, że w skali powiatu żywieckiego przeszło połowa ujawnianych wykroczeń to właśnie wykroczenia z grupy szczególnie uciążliwych dla społeczeństwa.

Nacisk policjantów KPP w Żywcu na ujawnianie i represjonowanie tej kategorii wykroczeń ma na celu podniesienie bezpieczeństwa i porządku publicznego w podległym terenie służbowym i wzrost zadowolenia obywateli z jakości pracy Policji.

Tabela nr 5. Represja wykroczeń „szczególnie uciążliwych” w roku 2014

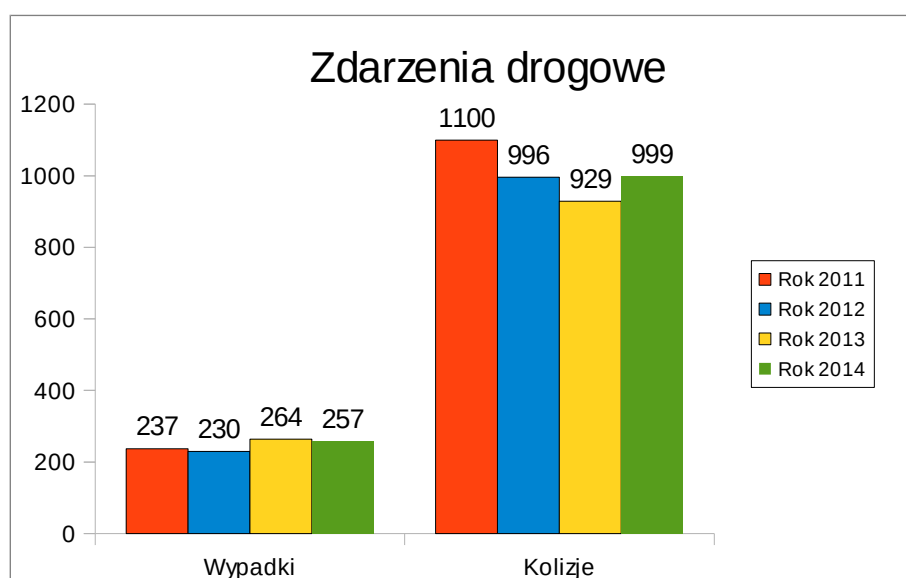
Arkusze do wyliczania wykroczeń szczególnie uciążliwych narastająco od 01.01. do 31.12.2014r			Wydział Prewencji	KP Gilowice	KP Jeleśnia	KP Łodygowice	KP Rajcza	KP Węgierska Górka	RAZEM	
Ogółem wszystkich wykroczeń			1	4467	591	937	983	1154	1339	9471
Ogółem wszystkich wykroczeń uciążliwych				3292	381	587	683	761	900	6604
Wykroczenia przeciwko porządkowi publicznemu i spokojowi publicznemu	ogółem		2							
	w tym	art. 51 § 1 kw	3	114	5	14	13	5	8	159
		art. 51 § 2 kw	4	87	2	12	1	19	27	148
		art. 58 § 1 kw	5	225	9	0	0	0	0	234
		art. 58 § 2 kw	6	7	0	0	0	0	0	7
Wykroczenia przeciwko mieniu	ogółem		12	670	6	38	28	73	54	869
	w tym	art. 119 kw	13	600	6	27	28	55	47	763
		art. 124 kw	14	57	0	8	0	15	7	87
Wykroczenia przeciwko obyczajności publicznej	ogółem		15	1335	103	122	263	194	168	2185
Wykroczenia przeciwko urządzeniom użytku publicznego	ogółem		16	805	122	148	127	71	124	1397
	w tym	art. 143 kw	17							
		art. 145 kw	18							
Wykroczenia przeciwko przepisom ustawy o wychowaniu w trzeźwości	ogółem		22	706	140	288	279	469	573	2455
	w tym	art. 43' ust. 1	23							
Wskaźnik procentowy liczby wykroczeń szczególnie uciążliwych do ogółu naruszeń prawa kwalifikowanych jako wykroczenia 2014rok I - XII.2014				73,70%	64,47%	62,65%	69,48%	65,94%	67,21%	69,73%
Wskaźnik procentowy liczby wykroczeń szczególnie uciążliwych do ogółu naruszeń prawa kwalifikowanych jako wykroczenia 2013rok I - XII.2013				71,32%	53,85%	64,94%	56,57%	58,38%	50,99%	64,67%
różnica				+2,38%	+10,62%	-2,29%	+12,91%	+7,56%	+16,22%	+5,06%

3. BEZPIECZEŃSTWO W RUCHU DROGOWYM

3.1. Stan bezpieczeństwa /wg zdarzeń drogowych/

W okresie od stycznia do grudnia 2014 roku na drogach Żywiecczyny zaistniało **257** (264) wypadków drogowych, co w porównaniu z analogicznym okresem roku 2013 dało korzystną dynamikę rzędu **97,35**. W wyniku tych zdarzeń **333** (332) uczestników zostało rannych (dynamika **100,30**), zabitych zostało **10** (9) osób, co daje dynamikę **111,11**. Odnotowano również **999** (929) kolizji drogowych (dynamika 107,53). Ogólna liczba zdarzeń drogowych w powiecie żywieckim kształtuje dynamikę na poziomie 105,28.

Dane za 12 miesięcy porównujące rok 2011,2012, 2013 i 2014 rok przedstawia poniższy wykres:



Dane liczbowe wskazują, że liczba wypadków drogowych zaistniałych w 2014 roku w porównaniu z rokiem 2013 nieznacznie spadła. W sposób widoczny wzrosła liczba kolizji drogowych. Liczba 929 zdarzeń tej kategorii jest wyższa aż o 70 w porównaniu z rokiem 2013. Reasumując stwierdzić należy, że w 2014 roku (biorąc pod uwagę ogólną liczbę zdarzeń) doszło do pogorszenia poziomu bezpieczeństwa na drogach Żywiecczyny przy jednoczesnym zauważalnym spadku liczby zdarzeń zakwalifikowanych jako wypadki drogowe.

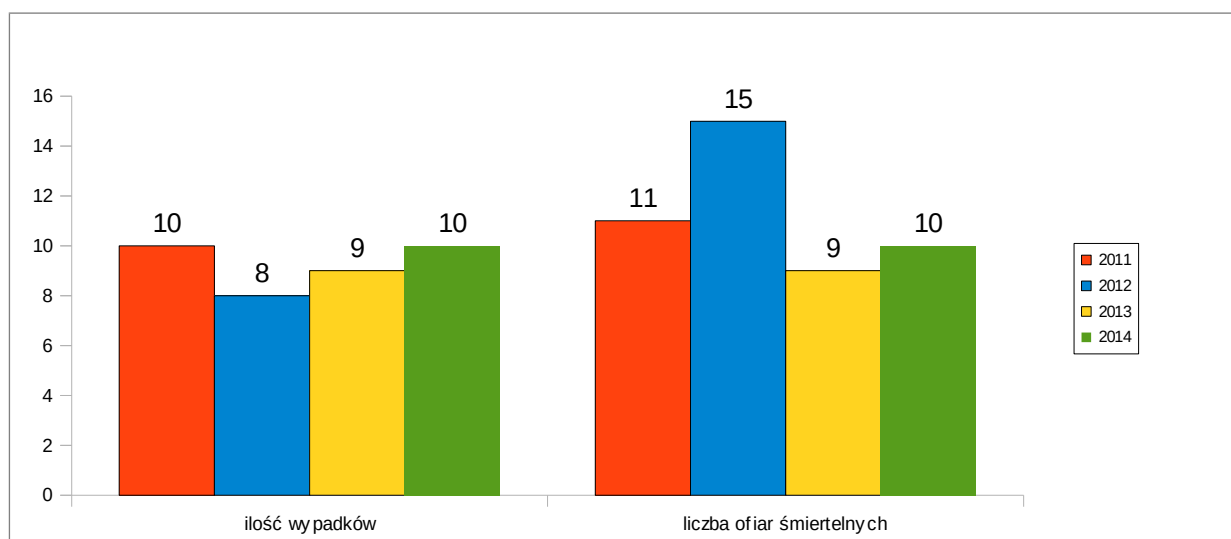
Niewątpliwie przyczyną wzrostu zdarzeń z kategorii kolizji drogowych jest zastosowanie w rejonie hiper marketów znaków „strefa ruchu”, co kwalifikuje powstałe tam zdarzenia nie jako szkody parkingowe, lecz jako kolizje drogowe. Znaczna liczba kolizji zaistniałych na terenie Żywiecczyny związana była z licznymi utrudnieniami

w ruchu drogowym wynikającymi z prowadzonych inwestycji drogowych, takich jak budowa mostów na ul. Dworcowej (w miejscowości Żywiec) ul. Beskidzkiej (w miejscowości Zarzecze) oraz na drodze powiatowej S 1408 (w miejscowości Międzybrodzie Żywieckie), a co za tym idzie wprowadzonymi objazdami oraz zwiększonym natężeniem ruchu pojazdów. Skutkami wielu ze zdarzeń zaistniałymi w w/w miejscach były niewielkie szkody w pojazdach, spowodowane wielokrotnie najechaniem na tył pojazdu poprzedzającego.

3.2. Wypadki ze skutkiem śmiertelnym

WYPADKI ZE SKUTKIEM ŚMIERTELNYM:

Liczba wypadków drogowych oraz ofiar śmiertelnych w latach 2011 – 2014



Biorąc pod uwagę liczbę zabitych w zdarzeniach drogowych stan bezpieczeństwa użytkowników dróg uległ w 2014 roku pogorszeniu. Otóż w roku 2014 na drogach Żywiecczyzny **życie straciło 10 (9) osób**. Ofiary śmiertelne to w głównej mierze kierujący samochodami osobowymi (**5 ofiar śmiertelnych**). Odnotowaliśmy także dwa **wypadki gdzie w wyniku doznanych obrażeń śmierć ponieśli niechronieni uczestnicy ruchu drogowego**. Zaistniały również **wypadki gdzie śmierć ponieśli kierowca motocykla, kierowca maxi skutera oraz pasażerka samochodu osobowego**.

Konieczna jest, więc kontynuacja działań ukierunkowanych na poprawę bezpieczeństwa uczestników ruchu każdej kategorii.

Z przedstawionych powyżej danych wynika, że odnotowaliśmy nieznaczny wzrost liczby ofiar w zdarzeniach drogowych przy jednoczesnym wzroście liczby ofiar ze skutkiem śmiertelnym.

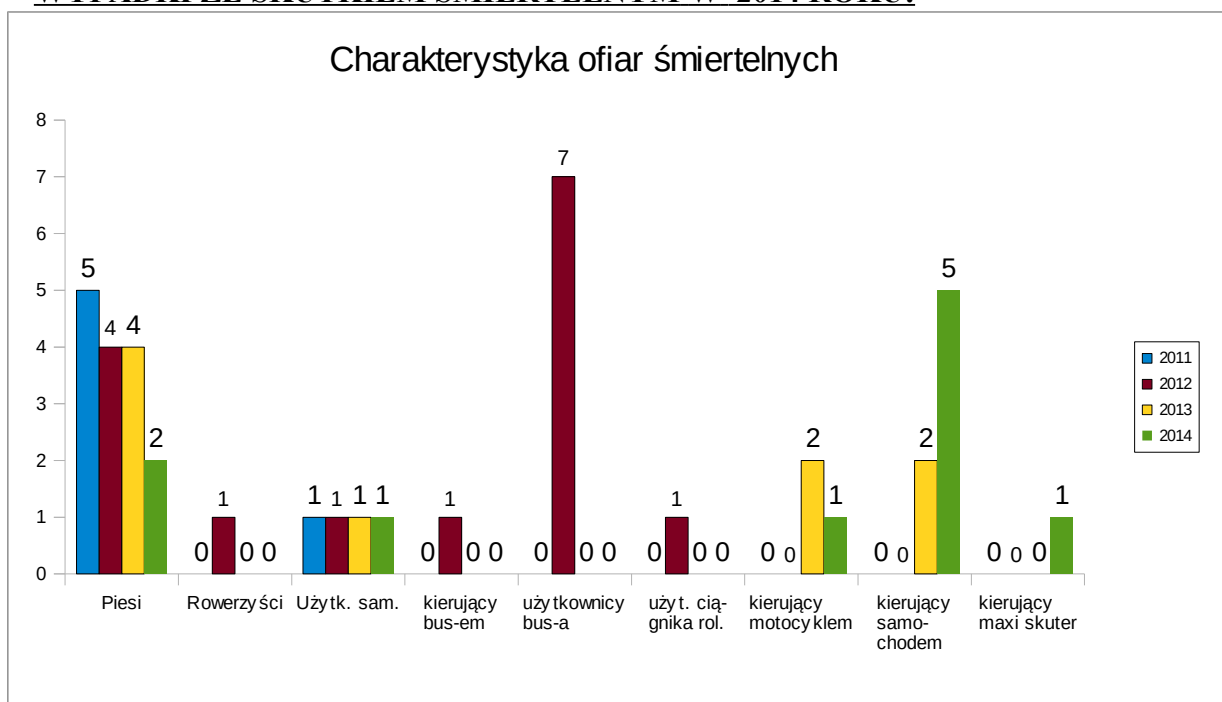
Ofiary śmiertelne, podział na kategorie:

1. Piesi – 2
2. Pasażer samochodu – 1
3. kierowca motocykla- 1
4. Kierowca samochodu– 5
5. kierowca maxi skutera 1

Charakterystyka ofiar śmiertelnych w poszczególne dni tygodnia

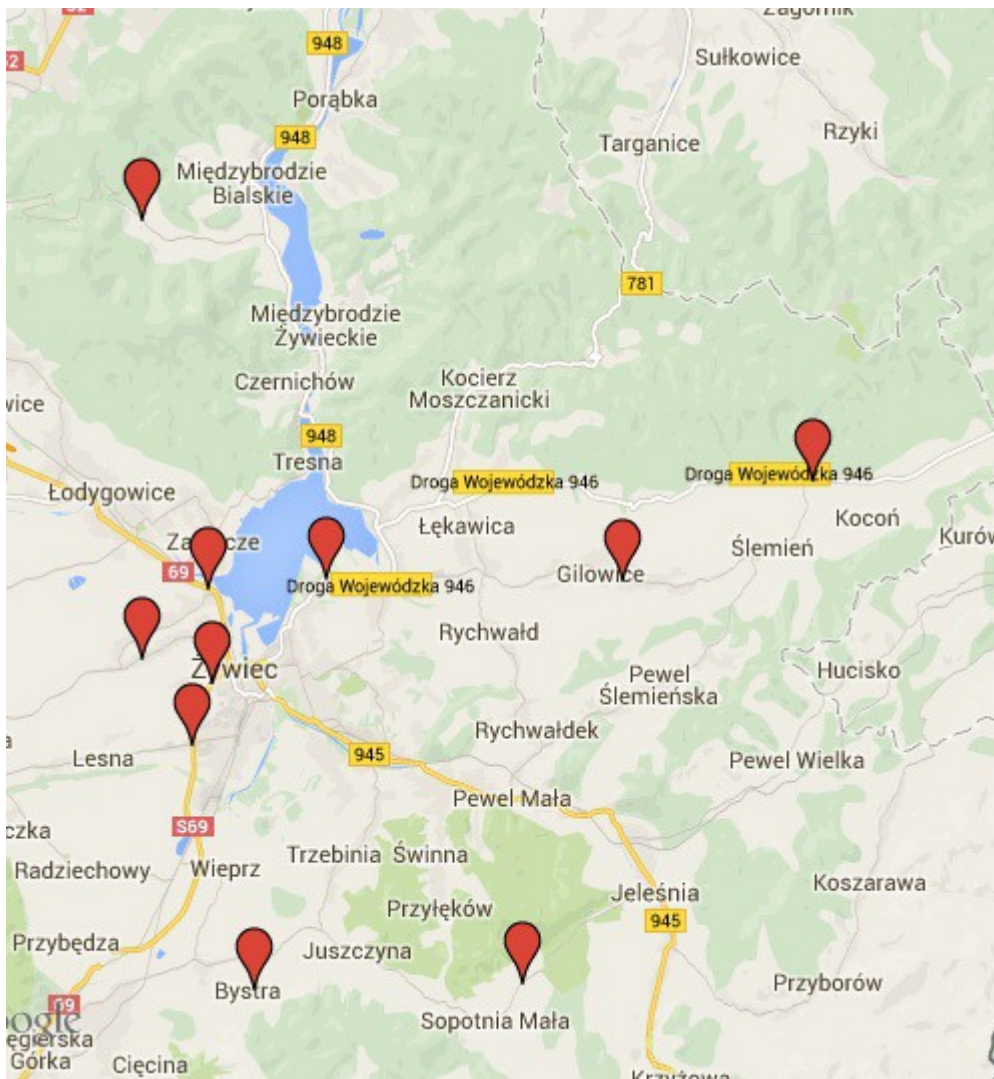
Jak widać z powyższego wykresu, najbardziej zagrożonym dniem tygodnia w roku 2014 była niedziela.

WYPADKI ZE SKUTKIEM ŚMIERTELNYM W 2014 ROKU:



- W dniu 6 kwietnia 2014 roku o godz. 16:20 w Bystrej kierowca samochodu m-ki Audi 80 nie dostosował prędkości do warunków ruchu w skutek czego zjechał na prawe pobocze uderzając w przydrożny słup energetyczny. W wyniku doznanych obrażeń ciała kierowca Audi zmarł w szpitalu. Stan trzeźwości 2,45 promila.
- w dniu 5 czerwca 2014 roku o godz. 12:35 w miejscowości Gilowice kierowca Fiatem Siena zasłabł za kierownicą i uderzył w ogrodzenie posesji. W wyniku doznanych obrażeń pasażerka pojazdu zmarła w szpitalu.

- W dniu 29 czerwca 2014 roku o godz. 12:20 w Sopotni Małej kierujący samochodem Suzuki na łuku drogi w prawo z niewyjaśnionych przyczyn uderzył w drzewo. W wyniku doznanych obrażeń ciała kierujący poniósł śmierć na miejscu.
- W dniu 01 lipca 2014 roku o godz. 16:25 w miejscowości Ślemień (w 946) kierujący samochodem Suzuki z niewyjaśnionych przyczyn zjechał z drogi i uderzył w przydrożne drzewo. W wyniku doznanych obrażeń kierujący poniósł śmierć na miejscu.
- W dniu 06 lipca 2014 roku o godz. 12:45 w miejscowości Żywiec (s69), kierujący skuterem m-ki Yamaha (obywatel Czech) najechał na tył samochodu Peugeot. W wyniku doznanych obrażeń kierujący skuterem poniósł śmierć na miejscu.
- W dniu 09 sierpnia 2014 roku o godz. 03:05 w miejscowości Pietrzykowice na drodze krajowej k69 kierujący samochodem VW LT potrafił pieszego. W wyniku doznanych obrażeń pieszy zmarł w szpitalu.
- W dniu 31 sierpnia 2014 roku o godz. 15:10 w miejscowości Pietrzykowice ul. Jana Pawła II kierujący samochodem m-ki VW Caddy nie ustąpił pierwszeństwa przejazdu dla motocykla Yamaha. W wyniku doznanych obrażeń kierujący motocyklem poniósł śmierć na miejscu.
- W dniu 09 listopada 2014 roku o godz. 9:15 w miejscowości Żywiec na drodze powiatowej S 1405, kierująca samochodem marki Daewoo Lanos z niewyjaśnionych przyczyn zjechała na prawe pobocze drogi, gdzie uderzyła w filar wiaduktu drogi S69. W wyniku doznanych obrażeń kierująca poniosła śmierć na miejscu.
- W dniu 02 grudnia 2014 roku o godz. 06:15 w miejscowości Międzybrodzie Bialskie ul. Bielska (droga powiatowa S 1403) zaparkowany samochód Iveco na oblodzonej nawierzchni stoczył się na kierowcę. W wyniku doznanych obrażeń kierujący poniósł śmierć na miejscu.
- W dniu 6 grudnia 2014 roku o godz. 07:40 w miejscowości Żywiec ul. Krakowska (droga wojewódzka w 946) kierujący samochodem Rover na łuku drogi w prawo zderzył się czołowo-bocznie z samochodem Suzuki. W wyniku zdarzenia kierujący Rover poniósł śmierć na miejscu.



Powyższe zestawienie potwierdza prawidłowość, że najczęściej do wypadków drogowych dochodzi tam, gdzie natężenie ruchu jest największe – na głównych ciągach komunikacyjnych Żywiecczyzny, na trasach przejazdu osób wypoczywających na Żywiecczyźnie, bądź dojazdowych do drogowych przejść granicznych z Republiką Słowacji. Nie mniejsze zagrożenie występuje na ciągach komunikacyjnych prowadzących w kierunku Korbielowa /W-945/ i Suchej Beskidzkiej /W-946/. Z racji usytuowania Żywiecczyzny w kotlinie wymienione ciągi komunikacyjne są praktycznie jedynymi drogami prowadzącymi do wskazanych miejscowości, stąd też z racji dużego natężenia ruchu wymagają bieżącego nadzoru ze strony Policji.

3.3. Wypadki drogowe spowodowane przez kierujących.

Najczęstszymi przyczynami wypadków drogowych, spowodowanych przez kierujących było:

- niedostosowanie prędkości do warunków ruchu – **65 (70) wypadków**

/dynamika 92,86/

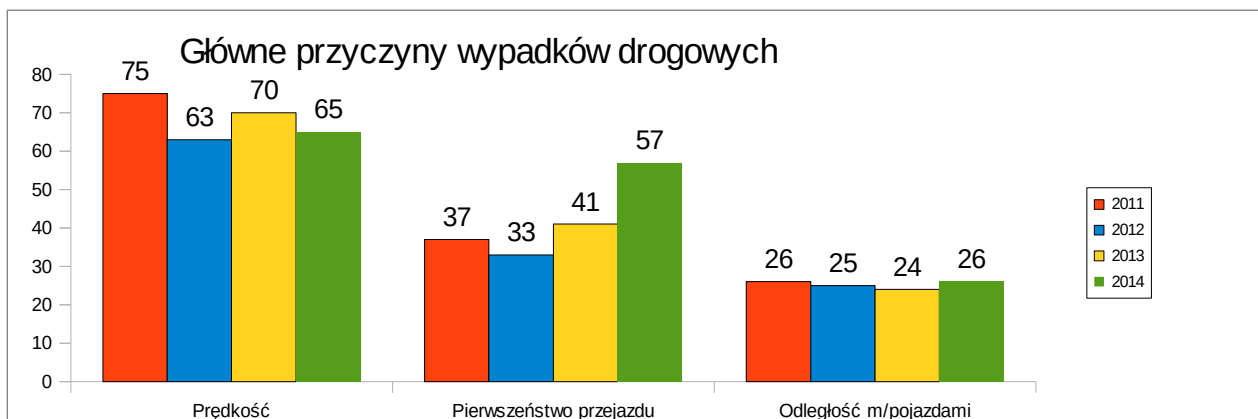
- nie udzielenie pierwszeństwa przejazdu- **57 (41) wypadków**

/dynamika 139,02

- niezachowanie bezpiecznej odległości między pojazdami- **26 (24) wypadków**

/dynamika 108,33/.

Dane liczbowe za okres roku 2011, 2012, 2013 oraz 2014 przedstawia poniższy wykres:

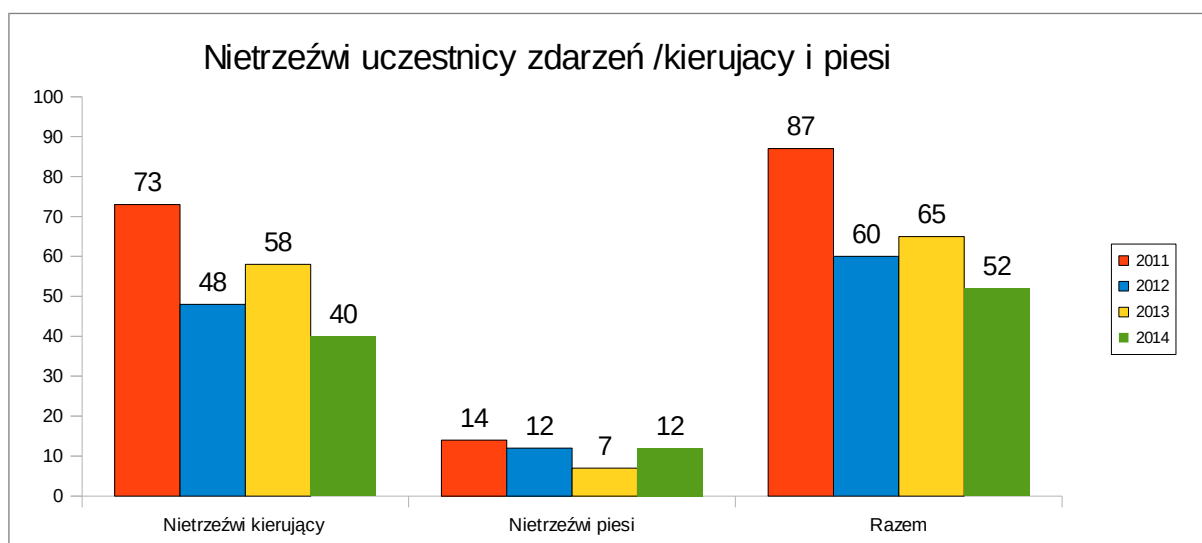


Jak co roku głównymi przyczynami wypadków drogowych jest niedostosowanie prędkości do warunków ruchu oraz nieudzielenie pierwszeństwa przejazdu. Zauważyć należy, że obserwujemy nieznaczny spadek liczby wypadków związanych z prędkością pojazdów, a także wzrost zdarzeń zaistniałych z powodu drugiej z omawianych przyczyn. Taki stan rzeczy wymaga kontynuacji działań ukierunkowanych na skuteczne ujawnianie i stanowcze represjonowanie sprawców wykroczeń tych kategorii. Aby zwiększyć rozagę kierujących mających „skłonność” do nadmiernie szybkiej jazdy również w powiecie żywieckim, policjanci sięgali po narzędzie jakim jest zatrzymywanie w różnych przypadkach prawa jazdy. W 2014 roku, zatrzymano 52 prawa jazdy przekazując je do sądu, który niejednokrotnie orzekał zakaz prowadzenia pojazdów mechanicznych. Działanie to ma na celu również prewencyjne oddziaływanie na pozostałych kierowców.

Warto zaznaczyć, że zdecydowana większość wypadków drogowych (około 200) z uwagi na niewielkie obrażenia ciała jakich doznali uczestnicy tzw. „lekkie” zakwalifikowane poniżej dni 7, w ostateczności rozpatrywana była jako kolizja drogowa.

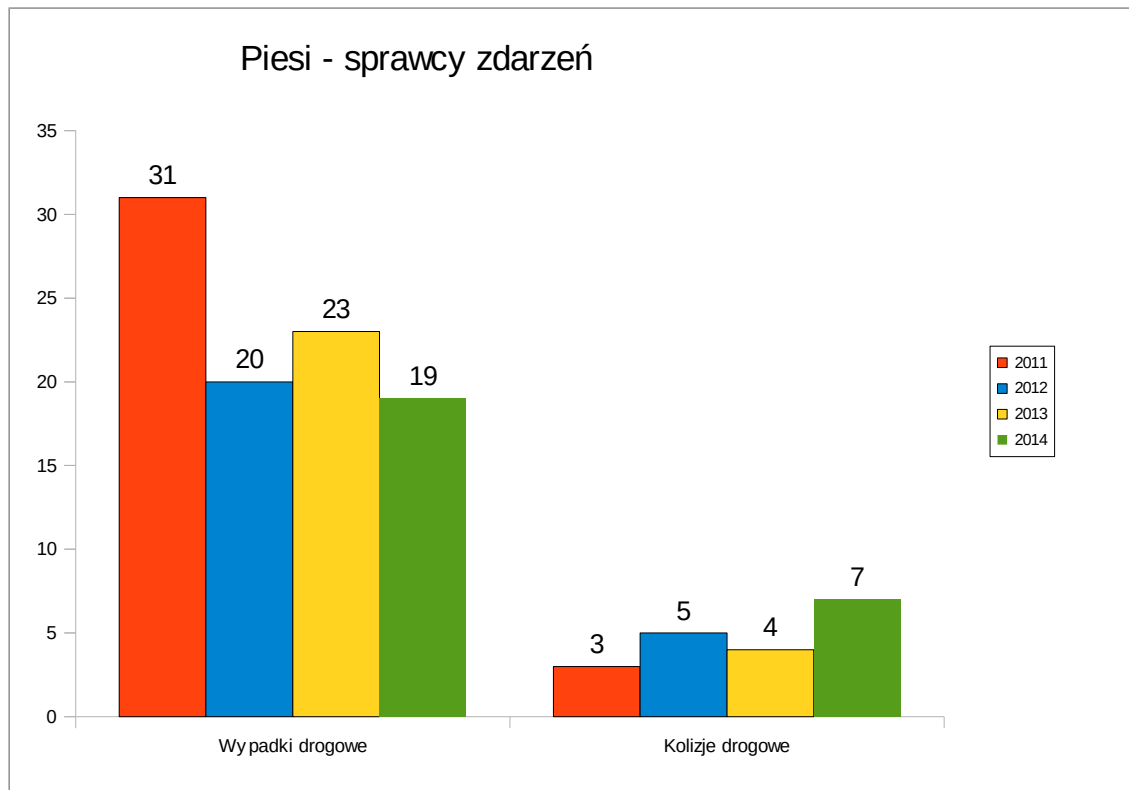
3.4. Nietrzeźwość kierujących, uczestników zdarzeń drogowych

Zdecydowane działania zapobiegawcze (liczne kontrole stanu trzeźwości kierujących) przyniosły pożądany efekt w postaci wyraźnego spadku, do poziomu 53,50 % udziału nietrzeźwych w zdarzeniach drogowych. Równocześnie zaobserwowano niepokojącą tendencję w postaci wzrostu nietrzeźwych pieszych biorących udział w zdarzeniach. Dlatego też nadal konieczna jest kontynuacja działań kontrolnych i profilaktycznych ukierunkowanych na eliminowanie z ruchu uczestników będących pod działaniem alkoholu w tym zwłaszcza pieszych.



Odnotowano również wzrost ujawnialności kierujących pojazdami będących pod wpływem środków narkotycznych.

3.5. Zdarzenia drogowe spowodowane przez pieszych



W okresie od stycznia do grudnia 2014 roku z winy pieszego zaistniało **19** (24) wypadków drogowych / dynamika 79,16/ oraz **7** (4) kolizji drogowych / dynamika 175.

Z winy pieszego nie zaistniał żaden wypadek skutkujący śmiercią.

W zdarzeniach spowodowanych przez pieszych rannych zostało 19 (29) osób, co daje dynamikę 65,52.

Wypadki i kolizje, spowodowane przez pieszych w latach 2011-2014:

Począwszy od roku 2006 spada liczba wypadków drogowych spowodowanych przez pieszych. Dodać należy, że w zasadniczej większości przypadków zdarzenie z udziałem niechronionego uczestnika ruchu, jakim jest pieszy kończy się obrażeniami ciała, a więc jest kwalifikowane statystycznie właśnie jako wypadek drogowy. W nielicznych przypadkach zdarzenie kończy się „tylko” stratami materialnymi. Utrzymująca się stosunkowo duża liczba zdarzeń drogowych spowodowanych przez pieszych rodzi konieczność kontynuowania działań zapobiegawczych, ukierunkowanych na osiągnięcie dalszego ograniczenia liczby zdarzeń drogowych spowodowanych przez uczestników tej kategorii. Bezspornie konieczne jest systematyczne represjonowanie takich zachowań pieszych, które mogą skutkować poważnymi zdarzeniami drogowymi.

Analiza powyższego wykresu wskazuje nieznaczny spadek liczby zdarzeń z udziałem pieszego, niemniej jednak pamiętając o skutkach zdarzeń powodowanych przez pieszych należy podjąć wszelkie działania, ukierunkowane na dalszą poprawę bezpieczeństwa uczestników ruchu tej kategorii. Chodzi nie tylko o działania kontrolno-represyjne, lecz również o szeroko pojętą profilaktykę oraz inicjowanie przedsięwzięć z zakresu inżynierii ruchu drogowego.

Do wypadku spowodowanego przez pieszego najczęściej dochodziło z powodu:

- nieostrożnego wejścia na jezdnię przed jadącym pojazdem **13 (13) wypadków /dynamika 100/**
- nieostrożnego wejścia na jezdnię zza pojazdu, przeszkody – **4 (6) wypadków. dynamika 66,66**
- stanie na jezdni, leżenie - 1 (3). Dynamika 33,33
- wejście na jezdnię przy czerwonym świetle - 0 (1).
- przechodzenie przez jezdnię w miejscu niedozwolonym - 1 (0)

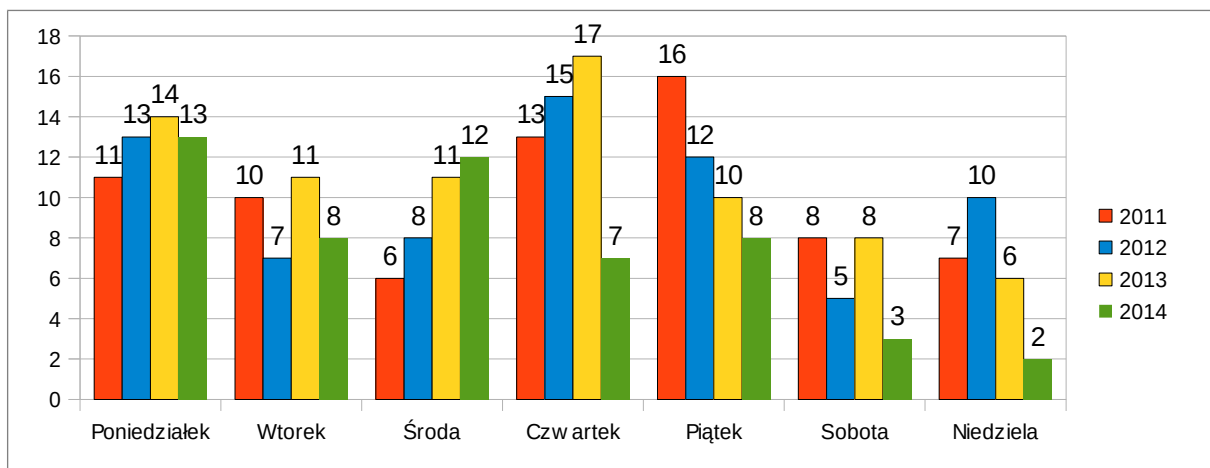
Ważnym elementem działań jest popularyzowanie i egzekwowanie od pieszych uczestników ruchu drogowego posiadania elementów odblaskowych.

Działania te były nadal kontynuowane gdyż noszenie elementów odblaskowych ewidentnie poprawia widoczność a co za tym idzie bezpieczeństwo pieszych.

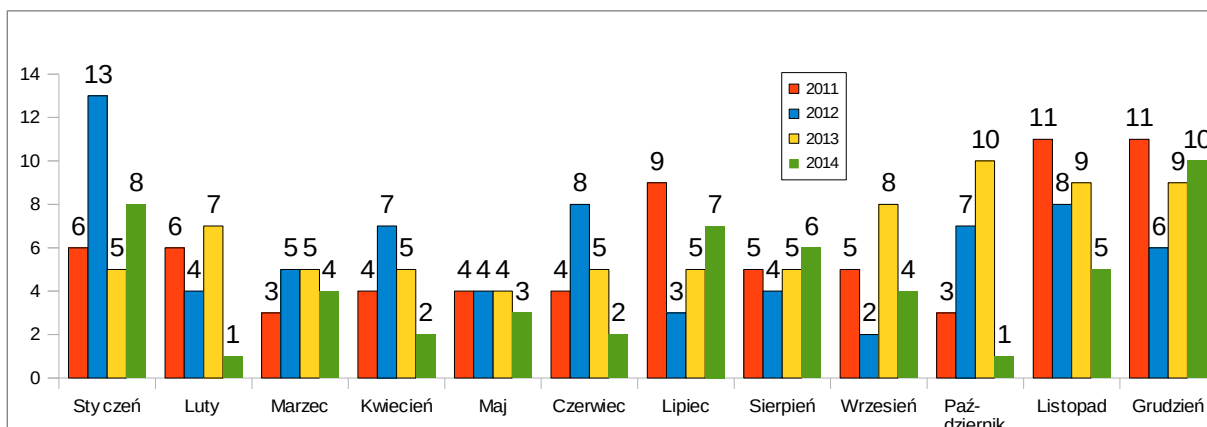
Podstawowe przyczyny wypadków drogowych spowodowanych przez pieszych

Jak co roku do największej liczby wypadków drogowych, spowodowanych przez pieszych użytkowników dróg dochodzi z powodu nieostrożnego wejścia na jezdnię przed jadącym pojazdem.

Piesi w wypadkach w poszczególnych dniach tygodnia:



Z powyższego wynika, że największe zagrożenie zdarzeniami z udziałem pieszych występuje w poniedziałki, środy i piątki.



Wypadki z udziałem pieszego w poszczególnych miesiącach:

Największe zagrożenie wypadkami drogowymi występowało w miesiącach (odpowiednio) styczniu (8), lipcu (7) i grudniu (10).

3.6. KOLIZJE DROGOWE:

W 2014 roku na drogach powiatu żywieckiego odnotowano 999 (929) **kolizji drogowych**, co daje niekorzystną dynamikę rzędu 107,53.

KOLIZJE DROGOWE – SPRAWCY, PRZYCZYNY:

- Z winy kierującego zaistniało **742 (658) kolizji** /dynamika 112,76/
- Z winy pieszego –7 (4) **kolizji /dynamika 175/**
- Z innych przyczyn /np. zwierzęta na drodze, dziury/**214 - (221) kolizji drogowych /dynamika 96,83/**

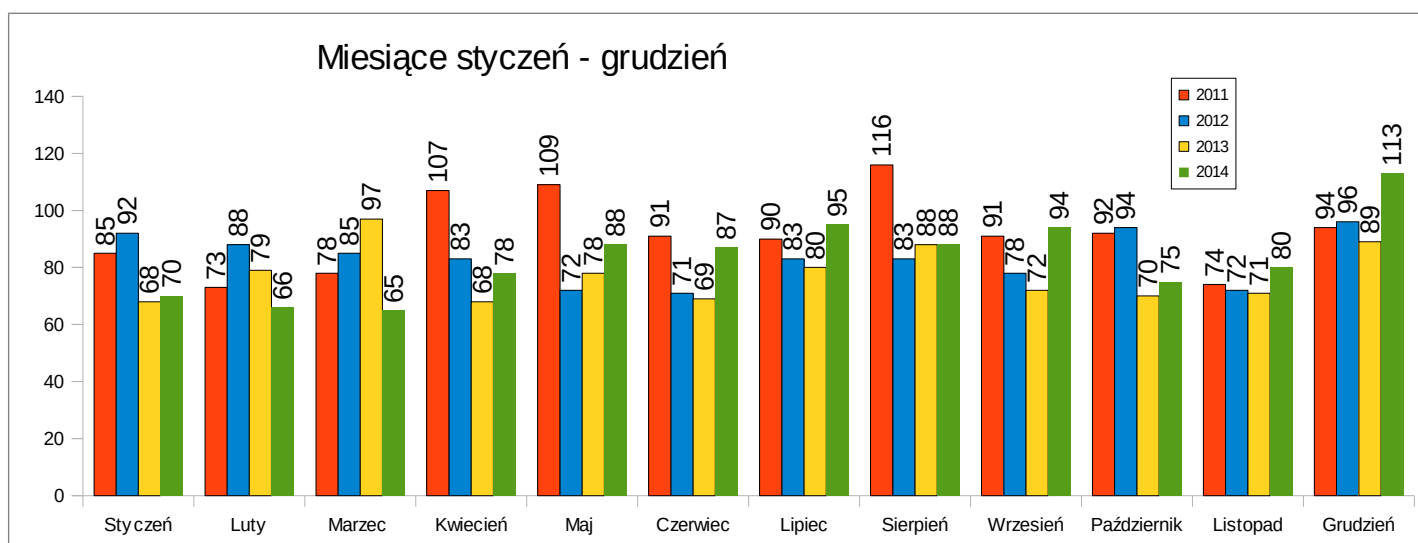
Do najczęstszych przyczyn kolizji drogowych zaistniałych z winy kierującego należą:

- niedostosowanie prędkości do warunków ruchu - **168 (185) kolizji** /dynamika 90,81/
- nie udzielenie pierwszeństwa przejazdu - **161 (135) kolizji** /dynamika 119,26/
- niezachowanie bezp. odległości m. pojazdami - **145 (128) kolizji** /dynamika 113,28/

Odnotowaliśmy spadek kolizji spowodowanych przekroczeniem prędkości, przy jednoczesny wzroście zdarzeń tej kategorii z przyczyny: nieudzielenia pierwszeństwa przejazdu, a także niezachowania bezpiecznej odległości między pojazdami. Działając w kierunku ograniczenia niekorzystnych tendencji należy jednak jak najczęściej kierować do służby pojazdy z video rejestratorem, jak również wykorzystywać inne urządzenia służące do pomiaru prędkości szczególnie tam, gdzie istnieje największe zagrożenie ze strony uczestników ruchu tej kategorii.

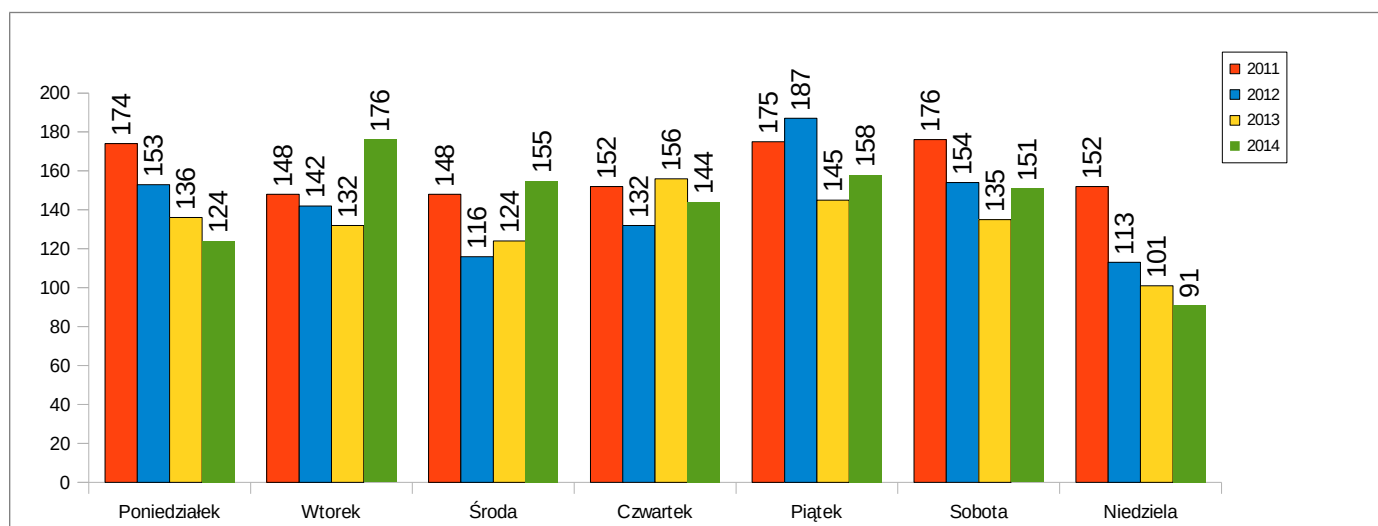
Podkreślenia wymaga fakt, że spadła liczba zdarzeń drogowych spowodowanych z przyczyn innych, do których przede wszystkim należy najechanie na ubytki w nawierzchni jezdni.

Kolizje w poszczególnych miesiącach:



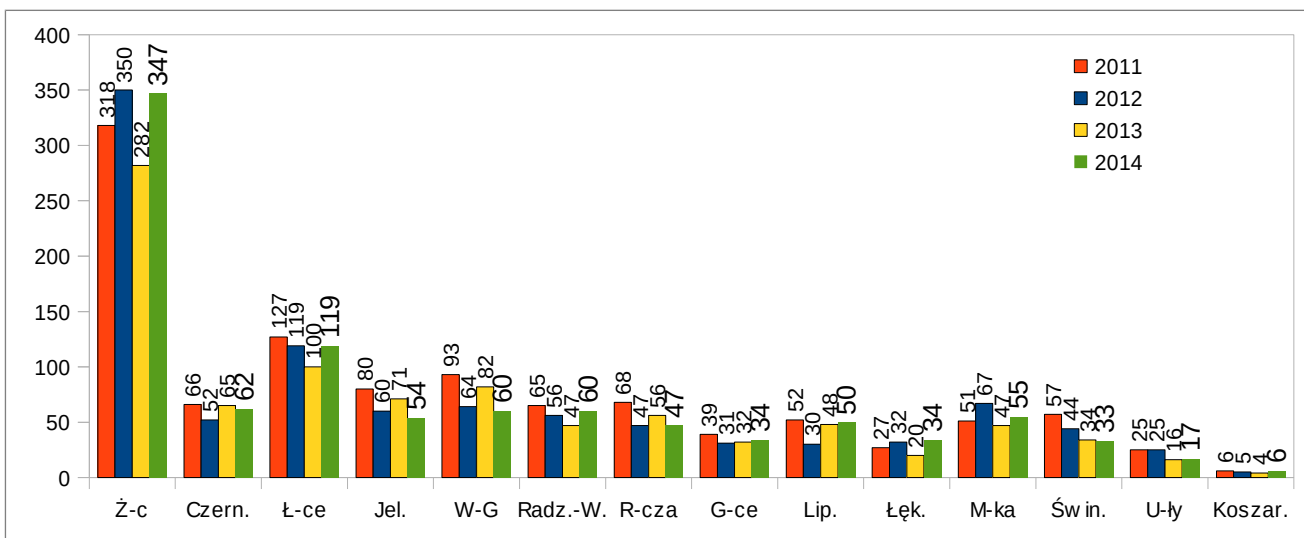
Do największej liczby kolizji drogowych doszło w miesiącu grudniu (113) przy niekorzystnej dynamice rzędu 126,97. Wpływ na to niewątpliwie miały niekorzystne warunki drogowe (gołoledź)

Kolizje w poszczególnych dniach tygodnia:



Z powyższego wykresu wynika, że we wtorki, środy, piątki i soboty odnotowaliśmy wzrost liczby kolizji.

GMINY NAJBARDZIEJ ZAGROŻONE KOLIZJAMI DROGOWYMI:



Największa ilość kolizji drogowych zaistniała na terenie Żywca. Bezsprzecznie jest to podyktowane bardzo dużym natężeniem ruchu zarówno na drogach przelotowych jak i miejskich Żywca, co w konsekwencji prowadzi do wzrostu zagrożeń związanych z ruchem pojazdów.

3.7. Rejonizacja zdarzeń drogowych

Biorąc pod uwagę przedział 8-godzinny, do największej liczby kolizji drogowych doszło w godzinach od 06:00 do 14:00. Odnotowano w tym czasie 469 kolizji drogowych.

Tak więc największe zagrożenie zdarzeniami drogowymi ogółem występuje właśnie w godzinach od 6:00 – 14:00. Konieczne jest więc, by służby dodatkowe ruchu drogowego w pierwszej kolejności pełniły służbę w tych godzinach. Nie należy jednak zapominać o ukierunkowaniu działań na eliminowanie z ruchu jego nietrzeźwych uczestników a zgodnie z rozpoznaniem zagrożenie tą przestępczością nasila się w godzinach popołudniowych i wieczorowo-nocnych.

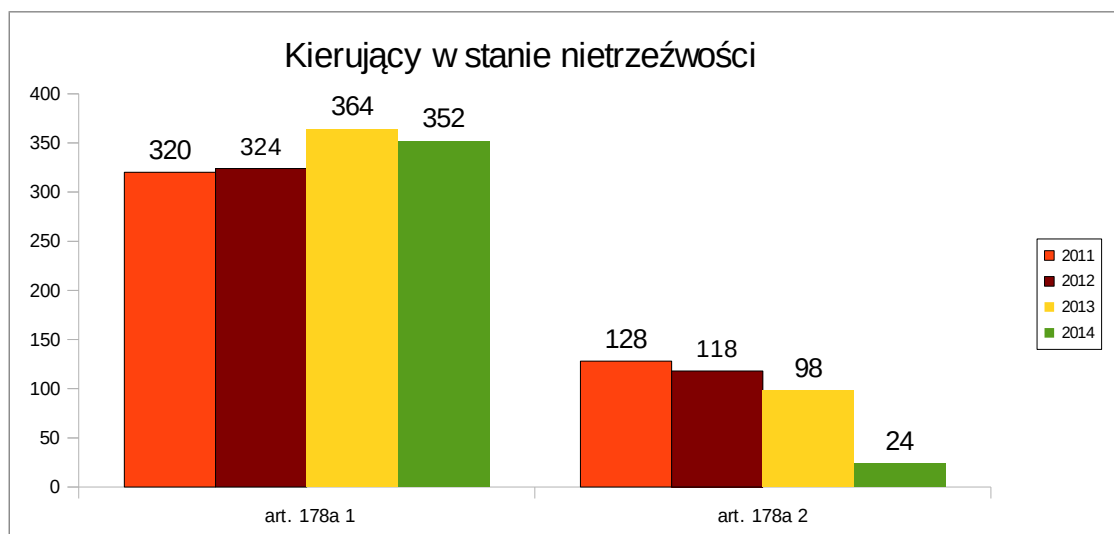
Najmniejszą liczbę kolizji drogowych odnotowano w godzinach nocnych, od godziny 22,00 do godziny 6,00 (81 kolizji).

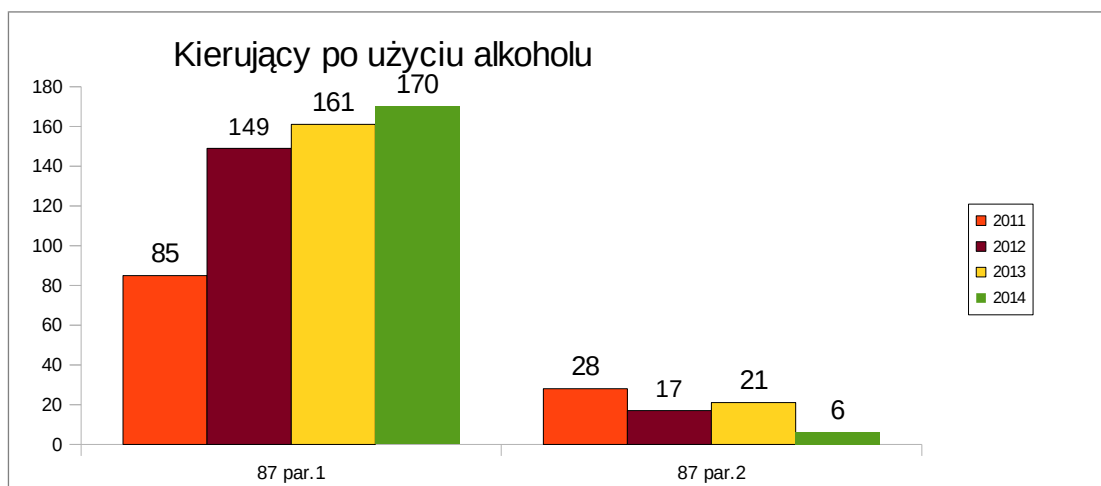
ODCINKI DRÓG NAJBARDZIEJ ZAGROŻONE ZDARZENIAMI DROGOWYMI (WYPADKI + KOLIZJE)

- K69 – (Żywiec Łodygowice) 98 zdarzeń, w tym 18 wypadków, 24 osoby ranne, 1 ofiara śmiertelna
- DW 946 – (Żywiec Las) 94 zdarzenia, w tym 14 wypadków, 19 osób rannych, 2 ofiary śmiertelne
- DW 945 – (Żywiec Korbielów) 82 zdarzenia drogowe, w tym 26 wypadków, 38 osób rannych,
- DW 948- (Żywiec Międzybrodzie Bialskie) 36 zdarzeń, w tym ,7 wypadków, 10 osób rannych,
- P 1439S (Milówka Rajcza) 33 zdarzenia drogowe, w tym 7 wypadków, 10 osób rannych

3.8. Efekty w zakresie eliminowania kierujących pod wpływem alkoholu:

W 2014 roku funkcjonariusze Wydziału Ruchu Drogowego zatrzymali 174 (204) nietrzeźwych kierujących (art. 178a&1 i 2 KK) – uzyskując dynamikę 85,29 oraz 105 (108) (art. 87 &1 i 2 KW) kierujących po użyciu alkoholu przy dynamice 97,22. Efekty wszystkich służb KPP w Żywcu w zakresie eliminowania z ruchu kierujących pod wpływem alkoholu przedstawiają poniższe wykresy (dane za lata 2011-2014)





Zgodnie z przytoczonym wykresem skuteczność służb KPP w Żywcu, w zakresie eliminacji z ruchu kierujących pod wpływem alkoholu zwiększyła się. Dodać należy, że liczba wyeliminowanych z ruchu kierujących pojazdami pod wpływem alkoholu świadczy o utrzymującym się dużym zagrożeniu ze strony uczestników ruchu tej kategorii, a tym samym konieczne jest kontynuowanie zintensyfikowanych działań, ukierunkowanych na zminimalizowanie liczby zdarzeń z udziałem zarówno kierujących jak i pieszych będących pod jego wpływem.

W przedstawionym powyżej wykresie nie ujęto danych dotyczących ujawnionych kierujących z art 87 §1a kw. Ilość ujawnionych kierujących z tej kategorii wynosi 30.

NIETRZEŻWOŚĆ NA DROGACH POWIATU ŻYWIECKIEGO W ROKU 2014

L.p	Jednostka	Liczba ujawnionych nietrzeźwych	Liczba zdarzeń gdzie sprawcą nietrzeźwy kierujący	
			Kolizja	Wypadek
1	KP Łodygowice	42 (+1)	5	1
2	KP Węgierska Górka	42(-14)	7	4
3	KP Rajcza	43 (-33)	4	1
4	KP Jeleśnia	43 (-27)	1	1
5	KP Gilowice	42 (0)	2	1
6	WP KPP Żywiec	29(-18)	5	2
7	WRD KPP Żywiec	281 (-31)		

Jak wynika z powyższego zestawienia większość jednostek za wyjątkiem KP Łodygowice oraz KP Gilowice odnotowało spadek ujawnialności nietrzeźwych kierujących. Niemniej jednak odnotowano pozytywny trend spadku zdarzeń drogowych gdzie sprawca był kierujący pod działaniem alkoholu.

3.9. Realizacja priorytetu III „Poprawa Bezpieczeństwa w Ruchu Drogowym”

MIERNIKI OCENNE DLA WRD

określone w strategii Komendanta Wojewódzkiego Policji

Liczba wypadków drogowych (zakładany na podstawie średniej z lat 2010-2012 spadek o 5%, wartość oczekiwana na koniec 2014 roku to 208 wypadków co wymusza spadek w stosunku do 2013 o 54 wypadki, tj. 21,6%.

Średnia liczba wypadków z lat 2010-2012	Wartość oczekiwana na 2014	Liczba wypadków narastająco	Wzrost/spadek w %
238	208	257 (-7)	97,34%

Jak wskazuje powyższe zestawienie, mimo zauważalnego spadku ilości wypadków drogowych w 2014 roku w stosunku do roku 2013, nie udało się uzyskać wartości oczekiwanej. Większość zarejestrowanych wypadków drogowych z uwagi na lekkie obrażenia ciała rozpatrywana była jako kolizja drogowa.

Liczba zabitych w wypadkach drogowych (cel to zmniejszenie ofiar o 5% w stosunku do średniej liczby zabitych w latach 2010-2012 – wartość zakładana na koniec 2014 r. to nie więcej niż 11). Biorąc pod uwagę liczbę ofiar śmiertelnych w wypadkach drogowych w 2014 roku (10) miernik ten został zrealizowany. Liczba wypadków ze skutkiem śmiertelnym (cel to zmniejszenie wypadków ze skutkiem śmiertelnym o 5% w stosunku do średniej liczby wypadków ze skutkiem śmiertelnym w latach 2010-2012 – wartość zakładana na koniec 2014 to nie więcej niż 9).

Średnia liczba wypadków ze skutkiem śmiertelnym z lat 2010-2012	Średnia liczba zabitych z lat 2010-2012	Liczba wypadków ze skutkiem śmiertelnym W roku 2014	Liczba zabitych (dane za 2014)
9 (liczba ofiar 11)	12	10	10

Mimo prawidłowej tendencji zmniejszenia ilości ofiar śmiertelnych, miernik ten z uwagi na liczbę wypadków ze skutkiem śmiertelnym (10) nie został zrealizowany.

Procentowy udział wypadków drogowych spowodowanych przez określonych użytkowników drogi (kierowca-pieszy), a efektywność zastosowanych środków prawnych w stosunku do tych użytkowników.

Jako miernik stopnia realizacji zadania 2 przyjęto „ Procentowy udział wypadków drogowych spowodowanych przez określonych użytkowników drogi (kierowca – pieszy), a efektywność zastosowanych środków prawnych w stosunku do tych użytkowników.

Miernik ten jest wyliczany w oparciu o dane z aplikacji SEWiK, a efektywność zastosowanych środków prawnych w stosunku do kierujących i pieszych z aplikacji SESPól. Wartością oczekiwaną miernika w 2014 roku było uzyskanie proporcji między procentowym udziałem w wypadkach drogowych a procentowym udziałem zastosowanych środków na poziomie reakcji nie niższym niż wartość wynikająca z procentowego udziału wypadków z udziałem pieszych – wartość reakcji na naruszenia pieszych powinna być, co najmniej 3% wyższa, niż wartość procentowego udziału wypadków z winy pieszych.

		Kierujący	Pieszy
Stan na półrocze 2014 roku	zagrożenie	83,47	4,96
	reakcja	87,56	12,43 (próg satysfakcji 7,96)
Stan na koniec roku 2013	zagrożenie	83,20	7,42
	reakcja	88,64	11,33 (próg satysfakcji 10,42)

Jak widać w powyższej tabeli na koniec roku 2014 mierniki zostały zrealizowane, na bieżąco były monitorowane na poziomie KWP w Katowicach. Możliwe to było dzięki właściwemu zadaniowaniu służb Wydziału Ruchu Drogowego, oraz nadzorze nie tylko nad policjantami pełniącymi służbę na drodze, lecz również nad policjantami odpowiedzialnymi za rzetelne wprowadzanie danych do aplikacji SEWiK i aplikacji SESPól

Liczba policjantów pełniących służbę na drodze w stosunku do stanu etatowego komórki R.D.. (wartość pożądana min. 42%) - osiągnięto 43,75% (+1,75). Procentowy udział policjantów ruchu drogowego pełniących służbę na drodze: Powinien być wyższy niż 49,85% (wg. 2013 r.) - uzyskano 48,40%

Powyższy miernik nie został zrealizowany. Bezspornie wpływ na to miała duża ilość zwolnień lekarskich policjantów służby ruchu drogowego oraz zawieszenie w czynnościach służbowych jednego z policjantów na okres 1 roku.

Ujawialność przestępstw z art. 178A§1 wg. stanu etatowego komórki ruchu drogowego

Etat WRD KPP Żywiec	Liczba ujawnionych przestępstw z art. 178A§1 w okresie styczeń - grudzień 2014 r. /w tym w przeliczeniu na jeden etat (zalecane 0,45)	Nietrzeźwi z art. 178a KK i 87 kw w okresie styczeń – grudzień 2014 r./w tym w przeliczeniu na jeden etat	Nietrzeźwi z art. 178a KK i 87 kw w okresie grudnia 2014 r. /w tym w przeliczeniu na jeden etat
27	174 / 0,53 (+- 0,08)	281 / 0,86	12 / 0,44

Zrealizowanie powyższego miernika było możliwe dzięki dużemu zaangażowaniu służby ruchu drogowego w trakcie trwania działań kontrolnych ukierunkowanych na eliminowanie z ruchu nietrzeźwych kierujących. Niewątpliwie wpływ na to miała również właściwa dyslokacja i zadaniowanie patroli, a także bezpośredni nadzór nad działaniami przez kierownictwo Wydziału Ruchu Drogowego.

Początkiem roku 2014 ilość wakatów WRD KPP Żywiec wynosiła 4. W ciągu całego roku ilość ta sukcesywnie była zmniejszana, aż do 0 wakatów na koniec 2014 roku. W styczniu WRD kierował do służby 17 policjantów, a końcem roku już 21. Próg satysfakcji ustalony przez KWP Katowice wynosił 41.12 %.

Na półrocze roku 2014 w WRD KPP Żywiec osiągnięto miernik na poziomie 53,28, natomiast na koniec roku 54,97.

3.10. Profilaktyka

29.01.2014

Żywieccy policjanci wspólnie z uczniami z klasy policyjnej przeprowadzili warsztaty dotyczące bezpieczeństwa, które odbyły się w Szkole Podstawowej nr 1 w Cięcinie. W czasie spotkania dzieci uczyły się zasad udzielania pierwszej pomocy, obejrzały pokaz ratownictwa, a przede wszystkim dowiedziały się, jak bezpiecznie spędzać czas podczas zimowego wypoczynku. Na koniec warsztatów policjanci rozdali wśród uczestników elementy odblaskowe i podkreślali, jak ważne jest ich noszenie szczególnie w okresie zimowym.

18.02.2014

Policjanci z Żywca uczestniczyli w warsztatach terapii zajęciowej, które prowadzone są w Milówce dla dorosłych osób niepełnosprawnych. Spotkanie przede wszystkim zostało poświęcone bezpieczeństwu w ruchu drogowym. Na koniec wizyty policjanci rozdali uczestnikom elementy odblaskowe i podkreślali jak ważne, dla własnego bezpieczeństwa jest ich noszenie.

20.02.2014

Żywieccy policjanci realizując założenia kampanii społecznej „Rok Pieszego”, która w 2014 r. jest realizowana pod hasłem „Idź – Jedź – Żyj” odwiedzają szkoły zarówno w Żywcu, jak i całym powiecie zawitali do Szkoły Podstawowej w Oczkowie, gdzie prowadzony jest „Klub Bezpiecznego Puchatka”. Tam rozmawiali z uczniami o bezpieczeństwie w ruchu drogowym.

01.03.2014

Sznupek na „Dniu Bezpieczeństwa” Żywieccy policjanci uczestniczyli w „Dniu Bezpieczeństwa”, który odbył się w Szkole Podstawowej w Twardorzeczce. W czasie spotkania policjanci uczyli dzieci jak bezpiecznie korzystać z dróg. Zaprezentowali im sprzęt jakim posługują się w służbie, a także przedstawili pokaz wyszkolenia psów policyjnych „Aresa” i „Iwana”. Na koniec spotkania mundurowi rozdali uczestnikom elementy odblaskowe. Gościem specjalnym uroczystości był „Sznupek” – maskotka śląskiej policji.

15.04.2014

W Komendzie Powiatowej Policji w Żywcu odbyły się eliminacje powiatowe XXXVII Ogólnopolskiego Turnieju Bezpieczeństwa w Ruchu Drogowym. Do udziału stanęło siedem drużyn ze Szkół Podstawowych z powiatu żywieckiego. Uczestnicy na tym etapie sprawdzali swoją wiedzę teoretyczną oraz umiejętności praktyczne. Nagrody zwycięzcom wręczał Naczelnik Wydziału Prewencji żywieckiej komendy policji podinsp. Krzysztof Suchański.

17.04.2014

W Komendzie Powiatowej Policji w Żywcu odbyły się eliminacje powiatowe szkół gimnazjalnych do Ogólnopolskiego Turnieju Bezpieczeństwa w Ruchu Drogowym. O przejście do etapu okręgowego walczyło dziewięć drużyn. Zaszczytne pierwsze miejsce zajęli uczniowie z Gimnazjum w Łękawicy. Nagrody zwycięzcom wręczał Naczelnik Wydziału Ruchu Drogowego żywieckiej komendy policji podinsp. Wojciech Biernat.

15.05.2014

Policjanci z Żywca, wspólnie z uczniami z klasy policyjnej, odwiedzili uczniów ze Szkoły Podstawowej w Węgierskiej Górcie. Spotkanie było kolejnym etapem akcji edukacyjnej „Bądź bezpieczny na drodze”. Oficjalne rozpoczęcie akcji odbyło się 4 kwietnia.

18.05.2014

Policjanci z żywieckiej drogówki, wspólnie ze swoimi kolegami z Pszczyny i z Cieszyna, przeprowadzili eliminacje okręgowe „Młodzieżowego Turnieju Motoryzacyjnego”. Zwyciężyła drużyna z Zespołu Szkół Agrotechnicznych i Ogólnokształcących z Żywca Moszczanicy.

18.05.2014

Już po raz kolejny policjanci z żywieckiej komendy, wspólnie z uczniami z klasy policyjnej, wzięli udział w zorganizowanej w Pewli Wielkiej imprezie „Mundurowi – Niepełnosprawnym”. W czasie spotkania policjanci zaprezentowali sprzęt wykorzystywany w codziennej służbie oraz rozdali uczestnikom elementy odblaskowe. Gościem specjalnym imprezy była maskotka Śląskiej Policji – Sznupek.

02.06.2014

Szef żywieckich policjantów nadkom. Michał Łukasik wspólnie z policjantami z drogówki wziął udział w finale akcji edukacyjnej „Bądź bezpieczny na drodze”. Podsumowanie prowadzonych przez policjantów, przez ponad dwa miesiące, warsztatów odbyło się na terenie Szkoły Podstawowej nr 1 w Cięcinie. W czasie imprezy policjanci zaprezentowali sprzęt wykorzystywany w codziennej służbie oraz sprawdzili umiejętności praktyczne uczniów ubiegających się o kartę rowerową.

06.06.2014

Policjanci z żywieckiej komendy oraz Komisariatu Policji w Gilowicach uczestniczyli w obchodach „Dnia Małego Strażaka”, które odbyły się w siedzibie Ochotniczej Straży Pożarnej w Kocierzu Moszczanickim. W czasie imprezy mundurowi omówili podstawowe zasady bezpieczeństwa w ruchu drogowym. Podkreślali także, jak ważne dla własnego bezpieczeństwa jest noszenie elementów odblaskowych. Na spotkaniu stróże prawa zaprezentowali sprzęt, którym posługują się w codziennej służbie.

19.09.2014

Policjanci z Żywca przeprowadzili szkolenie z zakresu ratownictwa drogowego dla uczestników obozu przysposobienia obronnego, który odbywał się w Zespole Szkół

Agrotechnicznych i Ogólnokształcących w Moszczanicy. W czasie spotkania policjanci przekazali uczestnikom cenną wiedzę dotyczącą tego, jak postępować w przypadku stanu bezpośredniego zagrożenia życia.

25.09.2014

„Nie ostrzegaj, bo nie wiesz kogo ostrzegasz” to hasło kampanii, którą Komenda Powiatowa Policji w Żywcu prowadzi wspólnie z Miejskim Centrum Kultury. Kampania ma na celu poprawę bezpieczeństwa w ruchu drogowym poprzez pokazanie kierowcom negatywnych konsekwencji ostrzegania światłami drogowymi przed policyjnymi kontrolami. Oficjalne rozpoczęcie kampanii odbyło się w miniony piątek podczas imprezy „Bezpiecznie chcę się żyć”. W ramach kampanii nakręcono przy udziale funkcjonariuszy WRD KPP Żywiec oraz wolontariuszy (klasa policyjna) film propagandowy, który spotkał się z szerokim zainteresowaniem ze strony społeczeństwa., czego efektem były opinie na portalach społecznościowych. Film był również prezentowany w ogólnopolskich mediach

29.09.2014

Specjalistyczny furgon edukacyjny z Komendy Wojewódzkiej Policji w Katowicach oraz maskotka śląskiej policji „Szupek” to jedne z głównych atrakcji pikniku rodzinnego „Czas na zdrowie”, który odbył się na terenie Szkoły Podstawowej nr 1 w Cięcinie. W czasie imprezy mundurowi poprzez zabawę uczyli dzieci bezpiecznych zachowań na drodze. Rozdawali także elementy odblaskowe, które z pewnością podniosą bezpieczeństwo pieszych, szczególnie w nadchodzącym okresie jesienno – zimowym.

Wnioski dotyczące zagadnień z zakresu bezpieczeństwa ruchu drogowego

- 1) Należy kontynuować dostępne działania kontrolno-represyjne, ukierunkowane na poprawę stanu bezpieczeństwa na drogach powiatu żywieckiego.
- 2) Należy w sposób stanowczy rozliczać sprawców wykroczeń stanowiących główne przyczyny zdarzeń drogowych w powiecie (prędkość, nieustąpienie pierwszeństwa przejazdu, wejście na jezdnię przed jadącym pojazdem).
- 3) Konieczne jest maksymalne wykorzystanie w służbie pojazdu z videorejestratorem.
- 4) Należy nadal kontynuować działania zmierzające do ograniczenia liczby zdarzeń z udziałem nietrzeźwych użytkowników dróg.

- 5) Należy nadal kontynuować działania ukierunkowane na eliminowanie z ruchu kierujących pojazdami oraz niechronionych uczestników ruchu drogowego pod wpływem alkoholu
- 6) należy angażować maksymalne siły własne WRD przy wsparciu służb Prewencji oraz Straży Miejskiej.
- 7) Działając w kierunku dalszego ograniczenia liczby zdarzeń z udziałem nietrzeźwych (poza działaniami ofensywnymi) należy kontynuować kampanię edukacyjną i medialną ukierunkowaną na osiągnięcie pozytywnej dynamiki w tym zakresie.
- 8) Dodatkowe patrole ruchu drogowego (w miarę możliwości) należy kierować do służby w godzinach od 6.00 – 14.00 kiedy to zagrożenie zdarzeniami drogowymi jest największe.
- 9) Dodatkowe służby ruchu drogowego należy dyslokować szczególnie na te ciągi komunikacyjne, gdzie utrzymuje się wysokie zagrożenie zdarzeniami drogowymi.
- 10) Działając w kierunku zwiększenia aktywności i inicjatywy własnej ze strony kontrolerów ruchu drogowego należy angażować ich do tworzenia dyslokacji i planowania służb - szczególnie w trakcie działań ukierunkowanych na eliminowanie z ruchu kierujących pod wpływem alkoholu - co winno przyczynić się do wzrostu ich skuteczności w tym zakresie.

4. DZIAŁANIA PREWENCYJNE

Na terenie Powiatu Żywieckiego policjanci w analizowanym okresie roku 2014 przeprowadzili łącznie 11401 interwencje w związku z różnymi zdarzeniami (w roku 2013 przeprowadzono ich 9824), ponadto wykonali łącznie 1916 konwojów i doprowadzeń osób, (w roku 2013- 1521 konwojów). Ogółem doprowadzono do wytrzeźwienia 1139 osób, (w roku 2013 – 818). Na zlecenie sądów, prokuratur i innych instytucji policjanci przeprowadzili 10059 wywiadów i różnego rodzaju ustaleń (w roku 2013 – 4856).

Poniższa tabela obrazuje dane dotyczące podstawowych czynności prewencyjnych zrealizowanych przez policjantów KPP w Żywcu i jednostek podległych oraz porównanie wartości do analogicznego okresu roku ubiegłego

	konwoje i doprowadzenia		wywiady		interwencje		osoby osadzonych do wytrzeźwienia	
	2013	2014	2013	2014	2013	2014	2013	2014
Wydział Prewencji	492	534	2671	2499	3678	3933	291	358
WRD	3	11	1	0	1	2	4	10
KP GIŁOWICE	200	372	608	1645	1214	1793	94	204
KP JELEŚNIA	185	205	204	1877	1338	1586	91	137
KP ŁODYGOWICE	227	289	562	1816	1218	1383	92	120
KP RAJCZA	211	227	239	1277	1398	1607	125	134
KP WĘGIERSKA GÓRKA	203	278	571	945	977	1097	121	176
OGÓLEM	1521	1916	4856	10059	9824	11401	818	1139

Zaangażowanie policjantów KPP w Żywcu w realizację innych dodatkowych, często czasochłonnych czynności służbowych, niezbędnych dla realizacji ustawowych zadań Policji ma tendencję wzrostową. Biorąc pod uwagę tą okoliczność wzrost aktywności funkcjonariuszy w dziedzinie zwalczania wykroczeń należy ocenić jako efekt wzrostu poziomu pracy żywieckiej Policji.

Realizując zadania w ramach Powiatowego Program Zapobiegania Przeszłości oraz Ochrony Porządku Publicznego i Bezpieczeństwa Obywateli „Bezpieczny Powiat Żywiecki – Razem Bezpieczniej” na lata 2012 -2015 oraz rządowego programu ograniczenia przestępczości i aspołecznych zachowań „Razem Bezpieczniej” KPP w Żywcu zrealizowała następujące przedsięwzięcia:

- w ramach akcji „Bezpieczne ferie 2014” przeprowadzono działania ukierunkowane na bezpieczny wypoczynek dzieci i młodzieży w powiecie żywieckim oraz zapobieganie przestępczości i demoralizacji nieletnich,

- w dniach 24.02. – 01.03. 2014 roku, w ramach „Tygodnia Pomocy Ofiarom Przestępstw” w Prokuraturze oraz Sądzie Rejonowym w Żywcu uruchomiono dyżury dla ofiar przestępstw pod kątem informowania na temat uprawnień przysługujących pokrzywdzonemu lub o sposobie załatwienia jego sprawy,
- w dniu 14.06.2014r. KPP w Żywcu była współorganizatorem przedsięwzięcia pn. ”Ogólnopolski Głos Profilaktyki”
- w dniu 17.06.2014 r., odbył się Finał konkursu plastycznego zorganizowanego przez KPP w Żywcu dla dzieci SP powiatu żywieckiego pn „Policja w oczach dziecka”
- w ramach akcji „Bezpieczne wakacje 2014” przeprowadzono działania ukierunkowane na bezpieczny wypoczynek dzieci i młodzieży w powiecie żywieckim oraz zapobieganie przestępczości i demoralizacji nieletnich,
- w dniach od 01 do 05 września 2014 r. przeprowadzono akcję „Bezpieczna droga do szkoły”,
- Przeprowadzono dwie debaty społeczne:
 - w dniu 30.06.2014 w Klubie Środowiskowym MCK „ Papiernik” w Żywcu odbyła się debata społeczna pod nazwą „Senior bezpieczny w domu, środkach komunikacji publicznej i na drodze”. W spotkaniu uczestniczyli: słuchacze Uniwersytetu III Wieku, przewodnicząca Związku Emerytów i Rencistów w Żywcu, seniorzy miasta Żywiec
 - w dniu 17.12.2014 w sali konferencyjnej Zespołu Szkół Mechaniczno – Elektrycznych w Żywcu odbyła się debata społeczna pod nazwą „Bezpieczne osiedle”. W spotkaniu uczestniczyli: Burmistrz Miasta Żywca Antoni Szlagor, Komendant Straży Miejskiej Andrzej Cader, radni miejscy, prezesi żywieckich spółdzielni mieszkaniowych oraz przedstawiciele wspólnot mieszkaniowych. W czasie debaty ekspert Wydziału Prewencji Komendy Wojewódzkiej Policji w Katowicach podinsp. Adam Strzebińczyk omówił rolę społeczności lokalnej w budowaniu bezpieczeństwa.

Na bieżąco utrzymywana jest współpraca z podmiotami powiatu żywieckiego, współautorami stanu bezpieczeństwa Regionu, polegająca na wymianie informacji oraz prowadzeniu wspólnych przedsięwzięć.

5. DEMORALIZACJA I PRZESTĘPCZOŚĆ NIELETNICH

5.1. Przeciwdziałanie alkoholizmowi

W 2014 roku pod wpływem alkoholu ujawniono na terenie powiatu żywieckiego 23 nieletnich (w 2013 roku – 60 nieletnich).

W każdym przypadku ujawnienia nieletniego pod działaniem alkoholu prowadzone były czynności zmierzające do wszechstronnego i dokładnego wyjaśnienia przyczyn i okoliczności w jakich doszło do kontaktu nieletniego z alkoholem.

Wydział Prewencji KPP w Żywcu przysyłał do Wydziału Kryminalnego KPP w Żywcu materiały o przeprowadzenie czynności sprawdzających, zmierzających do ustalenia, czy miało miejsce popełnienie czynu przestępczego wynikającego z art. 43 Ustawy o Wychowaniu w Trzeźwości i Przeciwdziałaniu Alkoholizmowi oraz czy nastąpił czyn z art. 208 kk.

W celu przeciwdziałania zjawisku alkoholizmu oraz ograniczenia liczby osób popełniających czyny zabronione pod wpływem alkoholu policjanci KPP w Żywcu podejmowali działania prewencyjno – profilaktyczne oraz represyjno – kontrolne.

Mając na uwadze działania profilaktyczne zgodne z Narodowym Programem Profilaktyki i Rozwiązywania Problemów Alkoholowych na lata 2011 – 2015 współpracowano z poradniami ds. uzależnień (Dział Profilaktyki i Opieki Nad Rodziną), PCPR, GOPS, MOPS oraz Gminnymi i Miejską Komisją Profilaktyki i Rozwiązywania Problemów Alkoholowych w Żywcu. Specjalista ds. Nieletnich KPP w Żywcu był w stałym kontakcie z Pełnomocnikiem Burmistrza Miasta Żywca ds. Profilaktyki i Rozwiązywania Problemów Alkoholowych oraz brał udział w spotkaniach z dziećmi szkół podstawowych , młodzieżą gimnazjalną oraz ponadgimnazjalną miasta Żywca, które poświęcone były między innymi odpowiedzialności za spożywanie alkoholu przed ukończeniem 18 roku życia. Tematyka związana ze spożywaniem alkoholu przez nieletnich poruszana była na spotkaniach z rodzicami, które odbywały się podczas organizowanych wywiadówek szkolnych. Zwracano rodzicom uwagę, na skalę problemu, jakim jest sięganie po alkohol przez coraz młodszych nastolatków. Podkreślano, iż w zachowaniu trzeźwości przez dzieci, to właśnie rodzice winni być dla nich przykładem.

5.2. Przeciwdziałanie zjawisku narkomanii wśród młodzieży

W roku 2014 r na bieżąco prowadzona była analiza stanu zagrożenia narkomanią w powiecie żywieckim przez policję żywiecką, poprzez włączenie wszystkich pionów policyjnych w kształtowanie systemu rozpoznawania, przeciwdziałania zjawisku narkomanii i przestępczości z nią związanej. W ramach działań prewencyjno – profilaktycznych prowadzone były spotkania (prelekcje, pogadanki) z młodzieżą różnych typów szkół na temat odpowiedzialności i konsekwencji naruszania przepisów Ustawy o Przeciwdziałaniu Narkomanii (udzielanie, nakłanianie, posiadanie, wprowadzenie do obrotu itp.) oraz zażywanie środków odurzających, jako objaw demoralizacji – zgodnie z Ustawą o Postępowaniu w Sprawach Nieletnich. Podczas spotkań z dyrektorami, pedagogami szkolnym i nauczycielami, poruszana była tematyka dotycząca rodzajów środków odurzających, ich działania, rozpoznawania oraz toku postępowania w razie ujawnienia osoby pod wpływem narkotyku, bądź innego środka odurzającego, jak również przekazywana była wiedza na temat zagrożeń związanych z narkomanią – w ramach Krajowego Programu Przeciwdziałania Narkomanii na lata 2011-2016 . W funkcjonującym w Żywcu przy ul. Powstańców Śląskich 27 Punkcie konsultacyjnym pn.: „Narkotyki i alkohol” , udzielane są porady oraz konsultacje dla rodzin i osób zainteresowanych rozwiązywaniem problemów alkoholizmu i narkomanii, w Miejskim Ośrodku Pomocy Społecznej w Żywcu w Punkcie Konsultacyjnym dla osób eksperymentujących i uzależnionych od środków psychoaktywnych a także w Poradni Uzależnień w Żywcu.

Na przestrzeni 2014 roku nie ujawniono nieletnich, znajdujących się pod działaniem środków odurzających. Nie ujawniono też nieletnich, którzy popełnili by czyn zabroniony będąc się pod działaniem środków odurzających.

Na terenie działania KPP w Żywcu nie ujawniono nieletnich mogących mieć kontakt z „dopalaczami”. Nie odnotowano przypadków zatruc, ani zgonów mogących być następstwem ich zażywania .

5.3. Przeciwdziałanie prostytucji, wykorzystywaniu seksualnemu i handlowi ludźmi

W ramach działań profilaktycznych, podczas spotkań z dziećmi, młodzieżą, gronem pedagogicznym oraz rodzicami, policjanci uświadamiali istnienie zjawiska handlu ludźmi (w tym handel organami ludzkimi), a także problematykę wykorzystania seksualnego osób poniżej 15 – ego roku życia, produkcji oraz rozpowszechniania pornografii dziecięcej. Na terenie powiatu żywieckiego nie stwierdzono żadnego przypadku prostytuowania się nieletnich, występowania zjawiska „galerianek” czy „sponsoringu”.

W roku 2014 na obszarze działania KPP Żywiec realizowano również, Krajowy Program Zwalczania i Zapobiegania Handlowi Ludźmi. Na terenie powiatu żywieckiego, nie ujawniono zjawiska handlu ludźmi, niemniej jednak w tutejszej jednostce na bieżąco to zagadnienie jest monitorowane przez służby kryminalne oraz prewencyjne. W ramach działań profilaktycznych ukierunkowanych na zapobieganie zjawisku handlu ludźmi, miała miejsca kontynuacja wcześniej nawiązanej współpracy KPP w Żywcu z dyrektorem Powiatowego Urzędu Pracy w Żywcu, polegająca między innymi na umieszczeniu na tablicy ogłoszeń budynku PUP broszury o tematyce związanej ze zjawiskiem handlu ludźmi, a także indywidualnym informowaniu o przedmiotowym zjawisku osób przychodzących, celem znalezienia pracy. Takie działanie w znacznej mierze przyczynia się do rozpropagowania i rozpowszechnienia problemu handlu ludźmi. Dodatkowo tematyka związana z handlem ludźmi poruszana była na spotkaniach w szkołach z młodzieżą, szczególnie przed okresem wakacyjnym, który sprzyja wyjazdom w celach zarobkowych. Na stronie internetowej KPP w Żywcu dostępna jest informacja dotycząca problematyki zjawiska handlu ludźmi, o czym informowani są uczestnicy organizowanych spotkań profilaktycznych.

5.4. Subkultury młodzieżowe, Sekty i nowe ruchy religijne

Na terenie powiatu żywieckiego istnieje subkultura młodzieżowa pseudokibiców piłkarskiego klubu sportowego „Czarni Góral Żywiec”. Jest to grupa około 150 osób w wieku 15-34 lat. Charakteryzują się wygolonymi głowami, noszą szaliki w barwach klubu tj. żółto-zielone, bluzy z kapturami, z logo klubu. W sezonie piłkarskim aktywnie uczestniczą w wyjazdach swojej drużyny. Dzięki temu, że są na bieżąco monitorowani, oraz jest prowadzone wśród nich rozpoznanie osobowe, nie skutkuje to wybrykami chuligańskimi. Decyzją nr 60/2013 Komendanta Powiatowego

Policji w Żywcu z dnia 10.09.2013 r. został powołany nietatowy Zespół ds. Kibiców w skład którego wchodzi członkowie Grupy Rozpoznania Kryminalnego ds. masowych imprez sportowych oraz członkowie Powiatowego Punktu Kontaktowego ds. masowych imprez sportowych. Policjanci ci między innymi na bieżąco prowadzą rozpoznanie środowiska pseudokibiców, jak również w ramach zespołu monitorującego, towarzyszą pseudokibicom w trakcie ich wyjazdów, celem przeciwdziałania wybrykom chuligańskim, zakłóceniu porządku publicznego oraz demoralizacji nieletnich.

W ramach działań profilaktycznych, tego typu niewątpliwie negatywne zachowania omawiane są podczas prelekcji ze szkolną młodzieżą. Uświadamiane są młodzieży zasady odpowiedzialności za chuligańskie wybryki podczas wszelkich imprez sportowych, a także przedstawiane sposoby pozytywnych form dopingiu, niekoniecznie poprzez agresywne i wulgarne zachowanie, które najczęściej prowadzi do zakłócenia porządku publicznego na terenie obiektu sportowego.

5.5. Bezdomność i żebractwo

Na terenie powiatu żywieckiego 2014 roku nie odnotowano przypadków żebrania przez małoletnich.

Stały kontakt z Miejskim i Gminnymi Ośrodkami Pomocy Społecznej pozwala na monitorowanie rodzin, gdzie sytuacja materialna może zmuszać opiekunów prawnych do wykorzystywania nieletnich do żebrania. W przypadku jakichkolwiek sygnałów świadczących o potrzebie działania w różnych sferach, dzielnicowi, wspólnie z pracownikami odpowiednich instytucji w ramach swoich kompetencji, świadczą pomoc rzeczową i prawną. Na terenie powiatu żywieckiego w roku 2014 nie ujawniono osób bezdomnych.

6. DZIAŁANIA PROFILAKTYCZNE DOTYCZĄCE NIELETNICH

W 2014 roku policjanci powiatu żywieckiego w ramach działań profilaktycznych, podczas spotkań z dziećmi, młodzieżą, gronem pedagogicznym oraz rodzicami, poruszali między innymi temat dotyczący występującego w szkołach zjawiska przemocy rówieśniczej i agresji. Zjawisko przemocy przedstawiano z uwzględnieniem zarówno sprawcy przemocy jak i jej ofiary. Podczas spotkań i prelekcji w szkołach podkreślano wagę i skalę problemu, jakim jest przemoc rówieśnicza oraz konieczność przeciwdziałania temu zjawisku.

W zakresie przeciwdziałania demoralizacji i przestępczości nieletnich w powiecie żywieckim prowadzone są cykliczne działania prewencyjne, które dotyczą:

1. Zapobiegania popełnianiu przez nieletnich czynów zabronionych.

2. Zapobiegania zachowaniom wskazującym na demoralizację nieletnich w tym:

- używania alkoholu lub środków odurzających w celu wprowadzenia się w stan odurzenia
- palenia wyrobów tytoniowych,
- przebywania na wagarach,
- ujawniania i zatrzymywania nieletnich będących na uciezkach z placówek opiekuńczo-wychowawczych oraz domów rodzinnych ,
- posługiwania się wulgaryzmami,
- uprawiania prostytucji,
- zebrania,
- przebywania małoletnich bez opieki rodziców lub opiekunów,
- innych zachowań naruszających zasady współżycia społecznego.

Działania mają na celu skuteczne przyczynienie się do zapobiegania demoralizacji i przestępczości nieletnich na terenie powiatu żywieckiego i obejmują przede wszystkim:

- zwracanie szczególnej uwagi na negatywne zachowania nieletnich przebywających w rejonach miejsc masowej rozrywki, centrów handlowych, sklepów prowadzących sprzedaż alkoholu oraz wyrobów tytoniowych
- niedopuszczenie do popełnienia czynów zabronionych przez nieletnich, zwracanie uwagi na sytuacje, gdzie małoletni mogą stać się ofiarami przestępstwa,
- kontrolę nabrzeży rzek Koszarawy i Soły a także Jeziora Żywieckiego, pod kątem grupowania się młodzieży, w celu spożywania alkoholu bądź środków odurzających,
- kontrolę punktów sprzedaży alkoholu i wyrobów tytoniowych pod kątem dostępu do tych artykułów osób małoletnich – informacje o szkodliwości spożywania alkoholu, ujawnianie przypadków sprzedaży alkoholu bądź papierosów małoletnim,
- ujawnianie nieletnich będących na uciezkach z placówek opiekuńczo-wychowawczych oraz domów rodzinnych.

- kontrolę miejsc w obrębie lokali gastronomicznych „Miedziana”, „Olive Garden”, „Pub Klinika” pod kątem przebywania nieletnich znajdujących się pod działaniem alkoholu, środków odurzających, nieletnich spożywających alkohol, nieletnich zakłócających porządek publiczny, spoczynek nocny, dewastujących mienie, zaśmiecających miejsca publiczne.

7. PRZECIWDZIAŁANIE PRZEMOCY W RODZINIE

Podejmowane działania w tym zakresie są realizowane w ramach Krajowego Programu przeciwdziałania Przemocy w Rodzinie.

Z przemocą w rodzinie policjanci spotykają się praktycznie codziennie, podejmując interwencje domowe. Wprowadzona procedura interwencji Policji wobec przemocy w rodzinie „Niebieskie Karty” znacząco zmieniła postępowanie policjantów przy podejmowaniu interwencji domowych, ponieważ nie ograniczono czynności tylko do udzielania pomocy doraźnej, ale przede wszystkim wprowadzono obowiązek dalszego zainteresowania rodziną, w której miała miejsce przemoc, w celu udzielenia pokrzywdzonym wszechstronnej pomocy. Powstanie i działanie od 2011 roku w każdej gminie na terenie powiatu żywieckiego zespołów interdyscyplinarnych ds. przeciwdziałania przemocy w rodzinie, pozwoliło na jeszcze lepszą i kompleksową pomoc. W oparciu o przyjęte programy, pomocą objęto zarówno osoby doznające przemocy, jak również stosujące przemoc. Ustawowo do pracy w tym zakresie w ramach powołanych zespołów skierowani są pracownicy ośrodków społecznych, służby zdrowia, oświaty, policji, sądów czy prokuratury. Powyższe rozwiązanie pozwala w sposób szybki i skoordynowany określić rodzaj zagrożeń i skierować pomoc dla osób u których zdiagnozowano problem związany ze zjawiskiem przemocy.

Niewątpliwie rola przewodniczących takich zespołów jest bardzo ważna w koordynacji całości działań, ale najważniejszą zmianą wydaje się współpraca przedstawicieli wszystkich z wymienionych instytucji przy każdej interwencji jednocześnie, czego brakowało we wcześniejszych latach, a co często skutkowało koniecznością powiadamiania o problemach każdej instytucji pomocowej oddzielnie, co wydłużało czas udzielenia pomocy osobom borykającym się ze zjawiskiem przemocy.

Ponadto podczas prowadzonych przez dzielnicowych spotkań środowiskowych, każdorazowo jednym z punktów programu była informacja poświęcona problematyce przemocy w rodzinie. Biorący udział zawsze byli informowani o istniejącej procedurze, kompetencjach organów zajmujących się przemocą oraz o możliwościach uzyskania pomocy. Korzystając z obecności dzielnicowych bezpośrednio zainteresowani mogli zgłaszać swoje problemy. Poniższa tabela obrazuje obszar interwencji domowych podejmowanych przez Policję na terenie Powiatu Żywieckiego w 2014 r.

Tabela. Interwencje związane z przemocą w rodzinie

	2013	2014	+/-
1. Liczba przeprowadzonych interwencji domowych dot. przemocy w rodzinie (procedura NK)	617	590	-27
2. Interwencje dotyczące przemocy w rodzinie:			
miejsce interwencji:	617	590	-27
miasto	136	145	+9
wieś	481	445	+36
3. Liczba pokrzywdzonych w wyniku przemocy domowej ogółem:	1135	948	-187
- w tym kobiety	636	564	-72
- mężczyźni	155	160	+5
- małoletni	344	224	-120
4. Liczba sprawców przemocy domowej ogółem:	619	594	-25
a) w tym kobiety	43	38	-5
b) w tym mężczyźni	575	554	-21
c) nieletni	1	2	+1
	2013	2014	+/-
6. Liczba sprawców przemocy pod wpływem alkoholu	503	507	+4
a) w tym kobiety	25	24	-1
b) w tym mężczyźni	477	483	+6
c) nieletni	1	0	-1
w tym przewiezionych do Izby Wyrzeźwień:	163	288	+115
1. w tym kobiety	16	15	-1
2. w tym mężczyźni	146	273	+127
3. nieletni	1	0	-1
przewiezionych do wytrzeźwienia do PDOZ	143	19	-124
1. w tym kobiety	0	0	-
2. w tym mężczyźni	143	19	-124
3. nieletni	0	0	-

Spadek liczby zatrzymań do wytrzeźwienia w Pomieszczeniach dla Osób Zatrzymanych wynika z faktu iż co do zasady osoby zatrzymywane do wytrzeźwienia umieszczane są w Izbach Wytrzeźwień a w przypadku braku miejsc dopiero w PDOZ.

8. ZABEZPIECZENIE IMPREZ

Policja jako organ powołany do ochrony ładu i porządku publicznego zobligowana jest również do zabezpieczania imprez o charakterze masowym.

W tym obszarze działań współpracujemy z organizatorami rzeczonych imprez w celu niedopuszczenia do zbiorowych zakłóceń porządku, szczególnie podczas rozgrywanych meczy piłkarskich i festynów.

Z perspektywy minionych czterech kwartałów 2014 roku i lat poprzednich można przyjąć, że systematycznie wzrasta poziom przygotowania organizacji zabezpieczeń przez organizatorów imprez masowych.

Ważnym elementem wpływającym na bezpieczeństwo publiczne na terenie Powiatu Żywieckiego było zabezpieczenie imprez sportowych (mecze piłki nożnej ligi IV oraz ligi okręgowej). Przy szczupłości sił policyjnych oraz braku infrastruktury obiektów właściwe przygotowanie policyjne i dobra współpraca z organizatorami oraz działaczami klubowymi pozwoliły na przeciwdziałanie aktom chuligaństwa stadionowego w trakcie zabezpieczenia rozgrywanych meczy.

W roku 2014 do imprez rozrywkowych wymagających największych przedsięwzięć organizacyjnych ze strony Policji należały :

- Tydzień Kultury Beskidzkiej – około – 12 000 osób
- Światowy Festiwal Smakowania Kwaśnicy – około – 10 000 osób (3 dni)
- Koncert „Męskie Granie” około 10 000 osób
- VIII Oscypek Fest – Żywiec 2014 – około 4000 osób
- Inne imprezy masowe organizowane na terenie Powiatu Żywieckiego – około 50 000 osób
- Mecze piłkarskie na obiektach TS Koszarawa Żywiec, TS Czarni Góral Żywiec, około 2 000 osób
- Inne organizowane na obiekcie Amfiteatru Pod Grojcem - około 20 000 osób
- Imprezy masowe organizowane przez poszczególne Gminy w okresie od czerwca do września - około 25 000 osób

Właściwe zabezpieczenia imprez ze strony policji jak i organizatorów przyniosły efekty w postaci zapobieżeniu wystąpienia zbiorowych zakłóceń ładu i porządku zarówno w trakcie imprez jak i po ich zakończeniu.

9. WSPÓLPRACA Z SAMORZĄDEM

Komenda Powiatowa Policji w Żywcu prowadziła aktywną i systematyczną współpracę z jednostkami samorządu terytorialnego. Kierownictwo komendy i wyznaczeni funkcjonariusze uczestniczyli w posiedzeniach rad i komisji samorządu powiatowego i samorządów gminnych, prowadzili rozmowy z osobami sprawującymi różne funkcje w organach administracji samorządowej.

W kontaktach przedstawiano analizy stanu bezpieczeństwa, prezentowano osiągnięcia Policji, inspirowano do podejmowania działań w różnych kierunkach, mających na celu podniesienie skuteczności pracy i poprawy wizerunku Policji oraz poszerzenia kręgu sprzymierzeńców w staraniach na rzecz poprawy bezpieczeństwa i porządku publicznego.

W związku z trudnościami budżetowymi Policji, część działań dotyczyła pozyskiwania środków na dofinansowanie działalności Policji.

Łączna kwota darowizn przekazanych przez samorzady w formie rzeczowej i finansowej wyniosła 43754,66zł.

Wykaz środków pozyskanych od samorządów w 2014 roku.

Jednostka	Służby dodatkowe	Samochody	Nagrody	Sprzęt	Użyczenia	Darowizna	Remonty	RAZEM
Powiat								0
Miasto	13000	0	0	0	0	0	0	13000
Milówka	0	0	0	0	0	0	0	0
R. Wieprz	0	0	1300	1230	0	0	0	2530
W. Górka	3000	0	0	0	0	0	0	3000
Czernichów	3600	0	0	0	0	0	0	3600
Gilowice	2200	0	0	0	0	0	0	2200
Rajcza	4800	0	0	0	0	0		4800
Łodygowice	5000	0	0	0		0	0	5000
Lipowa	1600	0	0	0	0	0	0	1600
Ujszoły	2360	0	0	0	0	0	0	2360
Ślemień	1200	0	0	0	0		0	1200
Jelesnia	0	0	2864,67	0	0	0	0	2864,67
Świnna	0	0	0	0	0	0		0
WORD	0	0	0	0	0	1599,99	0	1599,99
RAZEM	36760	0	4164,67	1230	0	1599,99	0	43754,66

Przekazane darowizny znacznie przyczyniły się do poprawy warunków pracy policjantów i pracowników Komendy Powiatowej Policji w Żywcu, podniosły standard użytkowanych pomieszczeń oraz mają duży wpływ na sposób właściwej obsługi interesantów oraz zaistniałych na terenie powiatu żywieckiego zdarzeń.

III. WNIOSKI

Zgodnie z głównym celem wynikającym z Ustawy o Policji, Policja powołana jest do ochrony bezpieczeństwa ludzi oraz do utrzymania bezpieczeństwa i porządku publicznego. Głównymi kierunkami pracy Policji powinno być ograniczenie zagrożenia stania się ofiarą przestępstwa lub wykroczenia. Zatem z perspektywy KPP w Żywcu największy nacisk powinien być w dalszym ciągu kładziony na zwalczanie przestępczości pospolitej i zintensyfikowanie działań we wszystkich możliwych kierunkach w celu jej ograniczenia. Komenda Powiatowa Policji w Żywcu w 2015 r., będzie kontynuowała realizację zadań wynikających z rządowych i resortowych programów dotyczących bezpieczeństwa i porządku publicznego i skoncentruje swoje działania m.in. na priorytetach Komendanta Głównego Policji. Będzie również kontynuowała realizację zadań określonych w Strategii Wojewódzkiej Policji Śląskiej na lata 2013 – 2015. Niezmiernie istotnym aspektem w 2015 roku pozostanie również utrzymanie osiągniętego poziomu bezpieczeństwa na terenie powiatu żywieckiego. Żywiecka Policja chce to osiągnąć poprzez zachowanie tendencji spadkowej przestępstw kryminalnych, zwłaszcza tych, które zaliczane są do siedmiu kategorii najbardziej uciążliwych społecznie, tj.: bójek i pobic, rozbojów, kradzieży i kradzieży z włamaniem, kradzieży pojazdów, uszkodzeń mienia oraz uszkodzeń ciała. Kluczowym aspektem pozostanie też utrzymanie wartości spadkowej ilości zdarzeń drogowych, w tym wypadków, a duży nacisk zostanie położony na ujawnianie nietrzeźwych kierujących, którzy stwarzają ogromne zagrożenie dla innych uczestników ruchu drogowego. Priorytetem będą również działania w zakresie ujawniania wykroczeń tzw. szczególnie uciążliwych dla społeczeństwa, tj. przeciwko porządkowi i spokojowi publicznemu, obyczajności publicznej, urządzeniom użytku publicznego, przeciwko mieniu oraz ustawie o wychowaniu w trzeźwości i przeciwdziałaniu alkoholizmowi.

Dalszy nacisk ze strony żywieckich policjantów będzie kładziony na walkę z przestępczością narkotykową. Ważną rolę odgrywać będzie właściwe zabezpieczenie odbywających się na terenie powiatu imprez masowych, meczy piłkarskich oraz innych uroczystości, aby wzorem roku ubiegłego nie doszło do wystąpienia zbiorowych zakłóceń ładu i porządku publicznego zarówno w trakcie imprez, jak i po ich zakończeniu.

W dalszym ciągu nie lada wyzwaniem jest właściwe zapewnienie bezpieczeństwa w ruchu drogowym w związku z przebudową mostu drogowego na rzece Soła.

**Naczelnik
Wydziału Prewencji
KPP w Żywcu
podinsp. mgr Krzysztof Suchański
(podpis na oryginale)**

Wyk w 2 egz. Pa.M/TW.
1 egz. – Rada Powiatu
2 egz. – a/a