

Żywiec dnia 14 stycznia 2013 roku

L.dz. E – 2237/2012

INFORMACJA

***O STANIE BEZPIECZEŃSTWA PUBLICZNEGO
NA TERENIE POWIATU ŻYWIECKIEGO
W ŚWIETLE OCENY REALIZACJI ZADAŃ PRZEZ
KOMENDĘ POWIATOWĄ POLICJI W ŻYWCU
I PODLEGŁE JEJ JEDNOSTKI
W OKRESIE
OD 1 STYCZNIA DO 31 GRUDNIA 2012 ROKU***



I. W ZAKRESIE PRZESTĘPCZOŚCI OGÓŁEM I PRZESTĘPCZOŚCI KRYMINALNEJ

W 2012 roku w Komendzie Powiatowej Policji w Żywcu wszczęto ogółem 2876 postępowań przygotowawczych tj o 9 więcej jak w roku 2011, co daje dynamikę na poziomie 100,3 %. Stwierdzono natomiast 3080 przestępstw ogółem / dynamika 87,6 %/.

Poziom wykrywalności przestępstw ukształtował się na poziomie 68,9 % tj. o 3,0% mniej jak w ubiegłym roku.

Najbardziej zagrożonymi przestępczością ogółem są : Komisariat Policji w Łodygowicach– dynamika 109,7% i Komisariat Policji w Rajczy –dynamika 105,5% . Pozostałe jednostki podległe Komendzie Powiatowej w Żywcu odnotowały spadek przestępczości ogółem, największy w Komisariat Policji Gilowice – o 15,3%.

W zakresie przestępczości kryminalnej wszczęto 1908 postępowań przygotowawczych tj. o 38 mniej jak w 2011 roku – dynamika 98,0%. Wzrost dynamiki w tym zakresie odnotowano jedynie w Komisariacie Policji Łodygowice -120,2%. Pozostałe jednostki odnotowały spadek dynamiki wszczęć tj.w Komisariat Policji Jeleśnia- 99,5% , Komisariat Policji Węgierska Górka -99,2%, Komisariat Policji Gilowice- 81,1%, Komisariacie Policji w Rajczy -97,5% i KPP Żywiec -98,0%

W zakresie przestępczości kryminalnej osiągnięto wskaźnik wykrycia na poziomie 52,6% tj. o 1,7% mniej jak w 2011r.

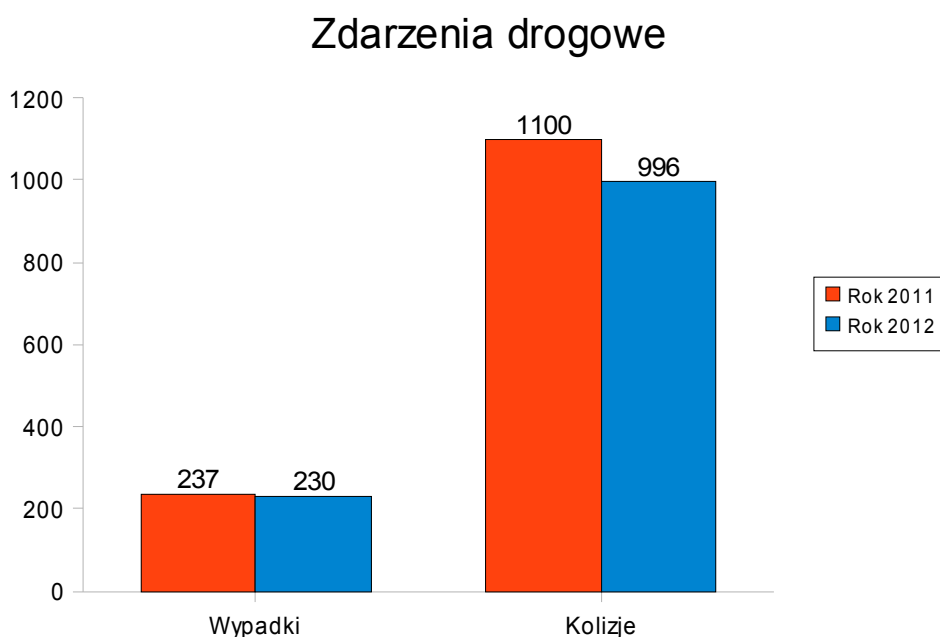
W poszczególnych kategoriach przestępczości kryminalnej uzyskano następujące efekty:

- w kategorii kradzież odnotowano spadek dynamiki wszczęć – 92,5%, spadek dynamiki p-stw stwierdzonych -99,4% , przy wykrywalności 28,1% -wzrost o 5,5%.
- w kategorii kradzieży z włamaniem odnotowano dynamikę wszczęć na poziomie 87, 2 % , dynamika przestępstw stwierdzonych na poziomie 91, 3%, przy wykrywalności 29,8%.
- wzrost o 2,7%.
- w kategorii bójki-pobicia wszczęto 32 postępowania –dynamika 82, 1%, odnotowano wzrost liczby przestępstw stwierdzonych z 39 do 40 –dynamika 102, 6%, osiągając wskaźnik wykrycia sprawców na poziomie 85, 0% - o 5, 0 % więcej jak w roku 2011.
- w zakresie przestępstw rozbójniczych wszczęto 35 postępowań -dynamika 140, 0%, stwierdzono 51 przestępstw – dynamika 127, 5%, osiągnięto wskaźnik wykrycia na poziomie 82, 4 % - wzrost o 17,4%.
- w 2012 roku spadła liczba ujawnionych przestępstw narkotykowych – wskaźnik dynamiki 42,7 %. Tak jak w latach ubiegłych prognozowany jest dalszy wzrost liczby przestępstw narkotykowych.
- w okresie 2012 r. ujawniono 94 nieletnich, którzy popełnili 68 przestępstw, w tym min. 8 rozboi, 16 kradzieży, 16 kradzieży z włamaniem, 12 pobić oraz 6 przestępstw narkotykowych. Podobnie jak w latach ubiegłych nieznaną jest ciemna liczba czynów karalnych spowodowanych przez nieletnich, gdyż kierownicy placówek niechętnie ujawniają zdarzenia zaistniałe na terenie szkół.

II. W ZAKRESIE BEZPIECZEŃSTWA NA DROGACH POWIATU ŻYWIECKIEGO

W 2012 roku na drogach Żywiecczyny zaistniało **230** (237) wypadków drogowych, co w porównaniu z rokiem 2011 dało korzystną dynamikę rzędu **97,04**. W wyniku tych zdarzeń **305** (302) uczestników zostało rannych (dynamika **100, 99**). **W wypadkach drogowych życie straciło 15** (10) osób, co daje dynamikę **150**. Policji zgłoszono **996** (1100) kolizji drogowych (dynamika 90,54). Ogólna liczba zdarzeń drogowych (kolizji i wypadków)w powiecie żywieckim kształtuje dynamikę na poziomie 91,70.

Dane porównujące rok 2012 i rok 2011 przedstawia poniższy wykres:



Dane liczbowe wskazują, że liczba wypadków drogowych zaistniałych w 2012 roku w porównaniu z rokiem 2011 nieznacznie spadła sposób widoczny spadła liczba kolizji drogowych. Liczba 996 zdarzeń tej kategorii jest niższa aż o 104 w porównaniu z rokiem 2011.

Reasumując stwierdzić należy, że w 2012 roku (biorąc pod uwagę ogólną liczbę zdarzeń) doszło do polepszenia stanu bezpieczeństwa na drogach Żywiecczyny przy jednoczesnym zauważalnym spadku liczby zdarzeń zakwalifikowanych, jako wypadki drogowo oraz kolizje drogowo. Na podkreślenie zasługuje fakt, iż liczba wypadków drogowych na drogach Żywiecczyny systematycznie spada od kilku lat.

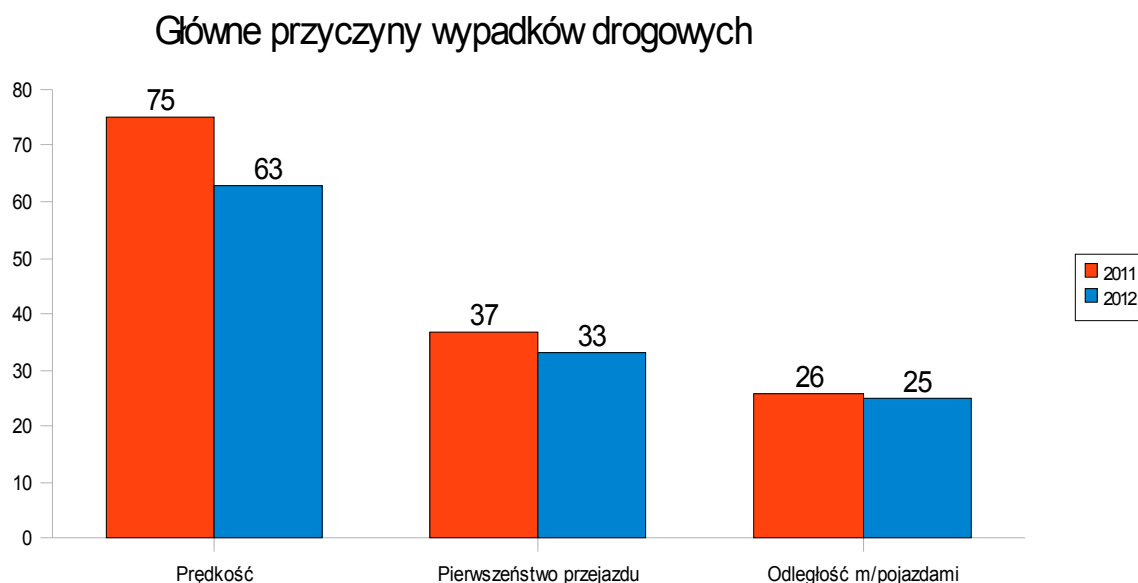
WYPADKI DROGOWE SPOWODOWANE PRZEZ KIERUJĄCYCH.

Najczęstszymi przyczynami wypadków drogowych, spowodowanych przez kierujących było:

- niedostosowanie prędkości do warunków ruchu – **63(75) wypadków /dynamika 84/**
- nie udzielenie pierwszeństwa przejazdu - **33 (37) wypadków /dynamika 89,12/**

-niezachowanie bezpiecznej odległości między pojazdami - 25 (26) wypadków /dynamika 96,15%.

Dane liczbowe za okres roku 2011 oraz 2012 przedstawia poniższy wykres:



Jak co roku głównymi przyczynami wypadków drogowych jest niedostosowanie prędkości do warunków ruchu oraz nieudzielenie pierwszeństwa przejazdu. Zauważyć należy, że obserwujemy nieznaczny spadek liczby wypadków spowodowanych niedostosowaniem prędkości do warunków panujących na drodze. Spadła również liczby zdarzeń zaistniałych z powodu nieustąpienia pierwszeństwa przejazdu. Taki stan rzeczy należy uznać za pożądany. Dalsza poprawa bezpieczeństwa na drogach wymaga obok działań zapobiegawczych kontynuacji działań ukierunkowanych na skuteczne ujawnianie i stanowcze represjonowanie sprawców wykroczeń drogowych.

WYPADKI ZE SKUTKIEM ŚMIERTELNYM:

Biorąc pod uwagę liczbę osób zabitych w zdarzeniach drogowych stan bezpieczeństwa użytkowników dróg uległ w bieżącym roku pogorszeniu. Otóż w okresie czterech kwartałów roku 2012 na drogach Żywiecczyny zabitych zostało 15 (10) osób.

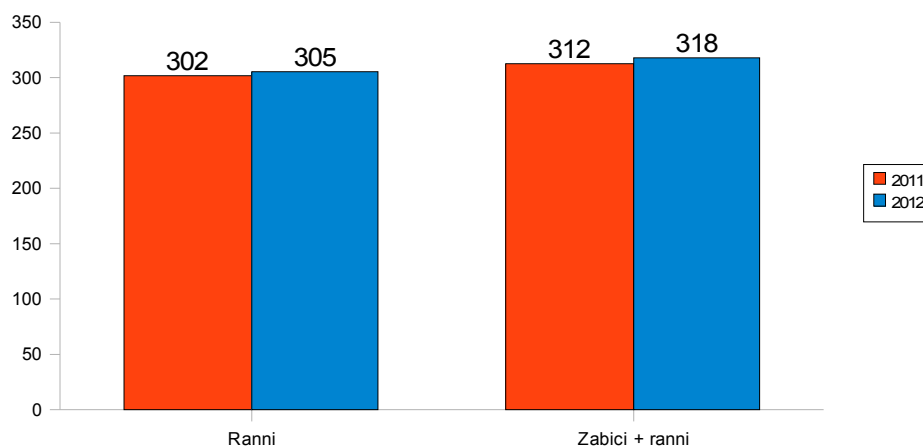
Ofiary śmiertelne to w głównej mierze pasażerowie busa uczestniczącego w zdarzeniu drogowym w miejscowości Przybędza. Ilość ofiar śmiertelnych w tej katastrofie to 8osób.

Pozostałą liczbę kształtują niechronieni użytkownicy ruchu drogowego tj. piesi oraz kierujący rowerem. Odnotowaliśmy także jeden wypadek gdzie w wyniku doznanych obrażeń śmierć poniósł pasażer ciągnika rolniczego.

Do wypadków ze skutkiem śmiertelnym w roku 2012 doszło:

- 1)02.02.2012 r. Pewel Mała w945 – kierujący samochodem Ford Mondeo podczas omijania innego pojazdu potrącił pieszą (zmarła w drodze do szpitala)
- 2)28.03.2012 r. Przybędza s69 – kierujący ciągnikiem siodłowym wraz z dłużyką, która zjechała na przeciwległy pas ruchu, uderzyła w bus-a M-ki Mercedes (8 ofiar śmiertelnych i 10 osób rannych)
- 3)30.04.2012 r. Świnna – kierujący ciągnikiem rolniczym wraz z przyczepą stoczył się ze skarpy (kierujący ranny, pasażer zmarł w szpitalu)
- 4)28.08.2012 r. Łodygowice ul. Żywiecka k69– kierujący samochodem Citroen obywatel Słowacji najechał na tył rowerzysty (rowerzysta poniósł śmierć na miejscu)
- 5)02.11.2012 r. Las w 946 kierujący samochodem Toyota Carina potrącił pieszego, który poruszał się niewłaściwą stroną jezdni (w wyniku doznanych obrażeń pieszy zmarł)
- 6)05.11.2012 r. Rycerka Górna – kierujący samochodem Seat Leon najechał na leżącego w rejonie osi jezdni pieszego (w wyniku doznanych obrażeń pieszy zmarł)
- 7)05.11.2012 r. Wieprz ul. Żywiecka – kierujący VW Polo potrącił n/n pieszego (w wyniku doznanych obrażeń pieszy zmarł)
- 8)01.12.2012 r. Żywiec ul. Wesoła – kierujący samochodem ciężarowym Man (stan nietrzeźwości 1.01 mg/l) zderzył się czołowo-bocznie z samochodem Seat Ibiza. W wyniku zaistniałego zdarzenia w szpitalu zmarła pasażerka samochodu Seat.

Ofiary zdarzeń drogowych

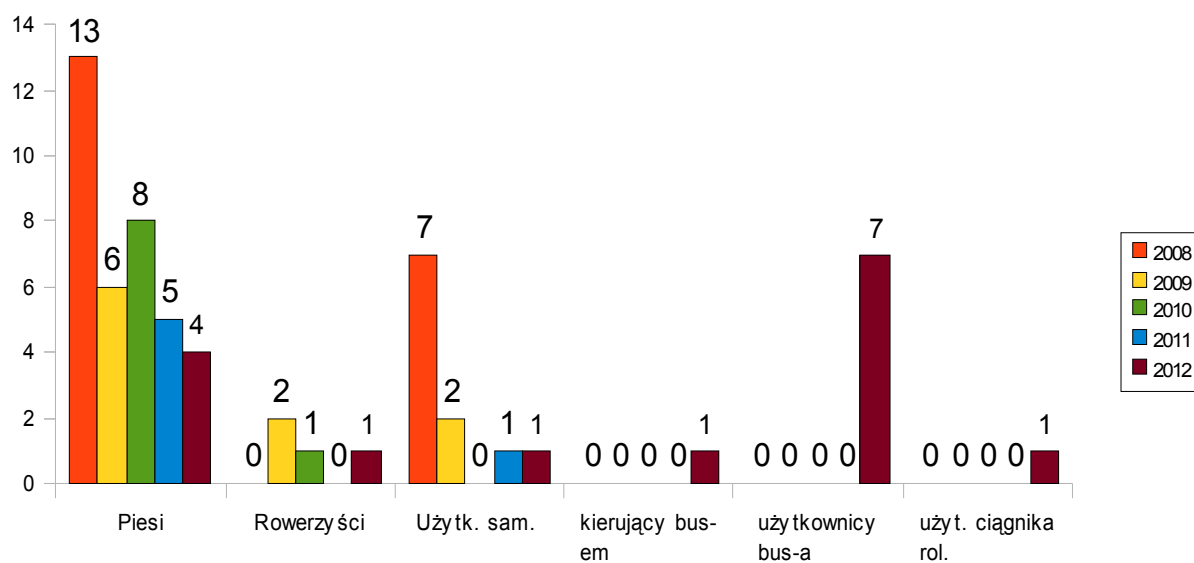


Z przedstawionych powyżej danych wynika, że odnotowaliśmy wzrost liczby ofiar śmiertelnych w zdarzeniach drogowych. Liczba ta w bieżącym roku wynosi, 15 (10) co daje niekorzystną dynamikę rzędu 150. Ogólna suma rannych i zabitych w bieżącym roku wzrosła 318 (312).

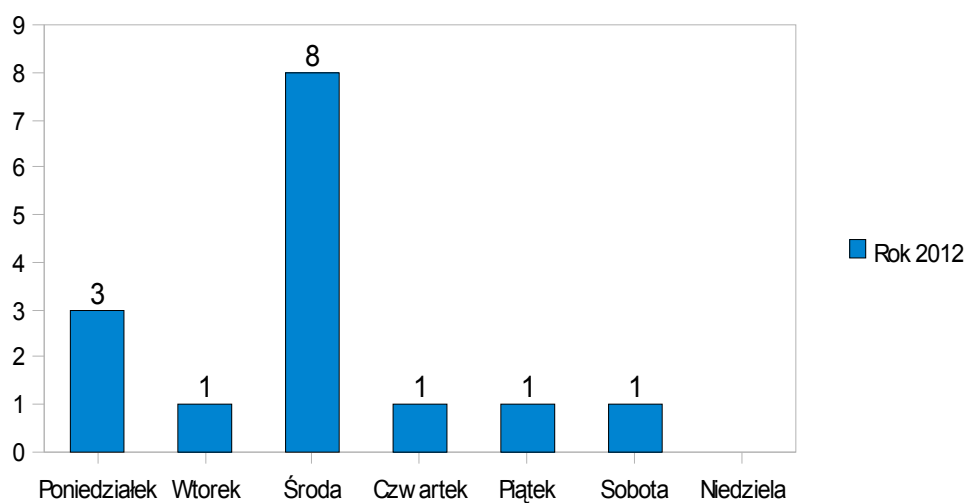
Ofiary śmiertelne, podział na kategorie:

1. Piesi – 4
2. Rowerzyści – 1,
3. Pasażerowie samochodów osobowych – 1
4. Pasażerowie bus-a - 7
5. Kierowca – 1
6. Użytkownicy ciągników rolniczych – 1

Charakterystyka ofiar śmiertelnych

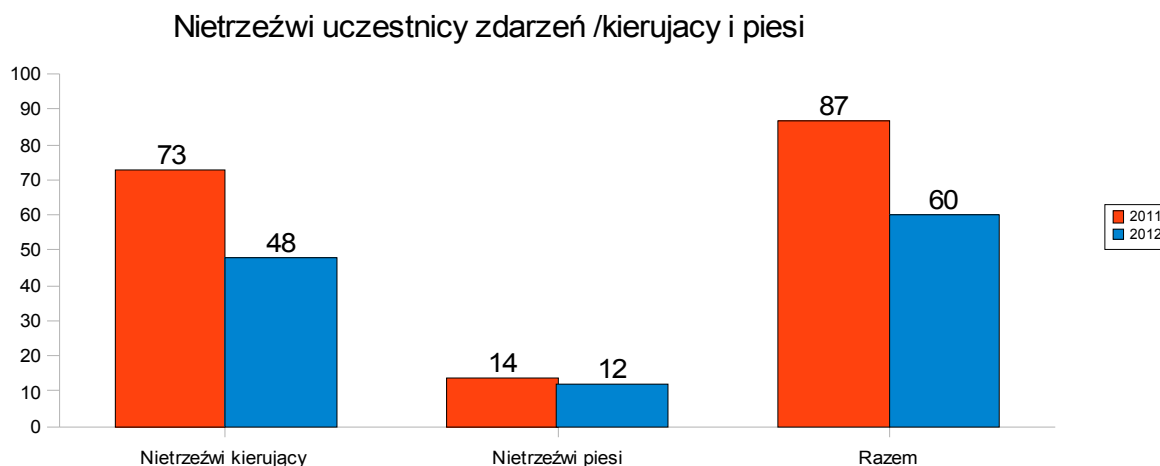


Wypadki ze skutkiem śmiertelnym w poszczególne dni tygodnia.



Jak widać z powyższego wykresu, najbardziej zagrożonym dniem tygodnia w roku 2012 była środa. Nadmienić należy, że w ten dzień doszło do katastrofy drogowej, w której zginęło 7 pasażerów busa oraz kierowca.

NIETRZEŻWOŚĆ KIERUJĄCYCH, UCZESTNIKÓW ZDARZEŃ DROGOWYCH:



Niestety (pomimo podjętych działań zapobiegawczych) na Żywiecczyźnie w dalszym ciągu utrzymuje się zagrożenie ze strony nietrzeźwych użytkowników dróg, zarówno kierujących, jak i pieszych. Liczba zdarzeń z ich udziałem jest bardzo wysoka, co wymaga kontynuowania działań, ukierunkowanych na maksymalne ograniczenie tego zagrożenia.

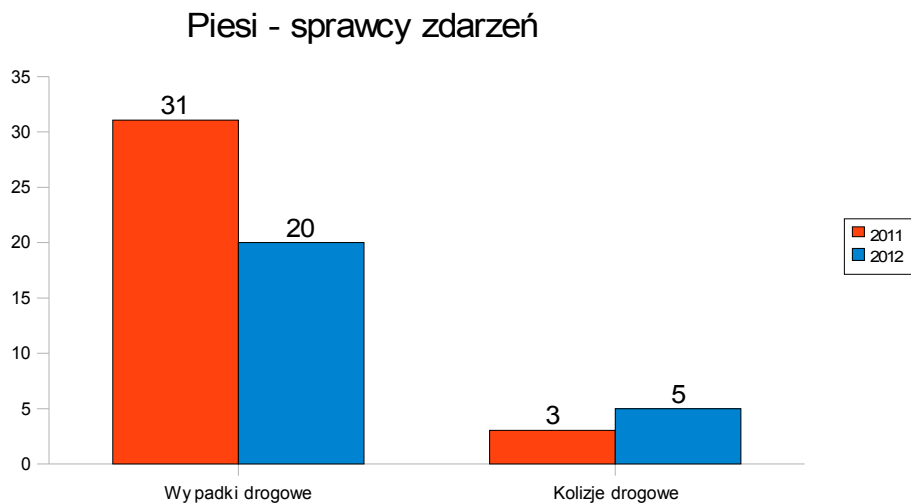
W 2012 roku odnotowaliśmy spadek ujawnionych zdarzeń z udziałem nietrzeźwych kierujących 48 (73) a także nieznaczny spadek liczby nietrzeźwych pieszych biorących udział w zdarzeniach drogowych 12 (14).

Konieczna jest nadal kontynuacja działań kontrolnych i profilaktycznych, ukierunkowanych na eliminowanie z ruchu uczestników będących pod wpływem alkoholu.

ZDARZENIA DROGOWE SPOWODOWANE PRZEZ PIESZYCH:

W 2012 roku z winy pieszego zaistniało 20 (31) wypadków drogowych / dynamika 64, 51/ oraz 5 (3) kolizji drogowych / dynamika 166,66. Z winy pieszego zaistniał 1 wypadek skutkujący śmiercią uczestnika. W zdarzeniach spowodowanych przez pieszych rannych zostało 19 (27) osób, co daje dynamikę 70,37.

WYPADKI I KOLIZJE, SPOWODOWANE PRZEZ PIESZYCH W LATACH 2011-2012:



Począwszy od roku 2006 spada liczba wypadków drogowych spowodowanych przez pieszych. Dodać należy, że w zasadniczej większości przypadków zdarzenie z udziałem niechronionego uczestnika ruchu, jakim jest pieszy kończy się obrażeniami ciała, a więc jest kwalifikowane statystycznie właśnie, jako wypadek drogowy. W nielicznych przypadkach zdarzenie kończy się „tylko” stratami materialnymi. Utrzymująca się stosunkowo duża liczba zdarzeń drogowych spowodowanych przez pieszych rodzi konieczność kontynuowania działań zapobiegawczych, ukierunkowanych na osiągnięcie dalszego ograniczenia liczby zdarzeń drogowych spowodowanych przez uczestników tej kategorii. Bezsprzecznie konieczne jest systematyczne represjonowanie takich zachowań pieszych, które mogą skutkować poważnymi zdarzeniami drogowymi.

Analiza powyższego wykresu wskazuje na stałe pozytywne tendencje, niemniej jednak pamiętając o skutkach zdarzeń powodowanych przez pieszych należy podejmować wszelkie działania, ukierunkowane na dalszą poprawę bezpieczeństwa uczestników ruchu tej kategorii. Chodzi nie tylko o działania kontrolno-represyjne, lecz również o szeroko pojętą profilaktykę oraz inicjowanie przedsięwzięć z zakresu inżynierii ruchu drogowego.

Do wypadków powodowanych przez pieszych najczęściej dochodziło z następujących przyczyn:

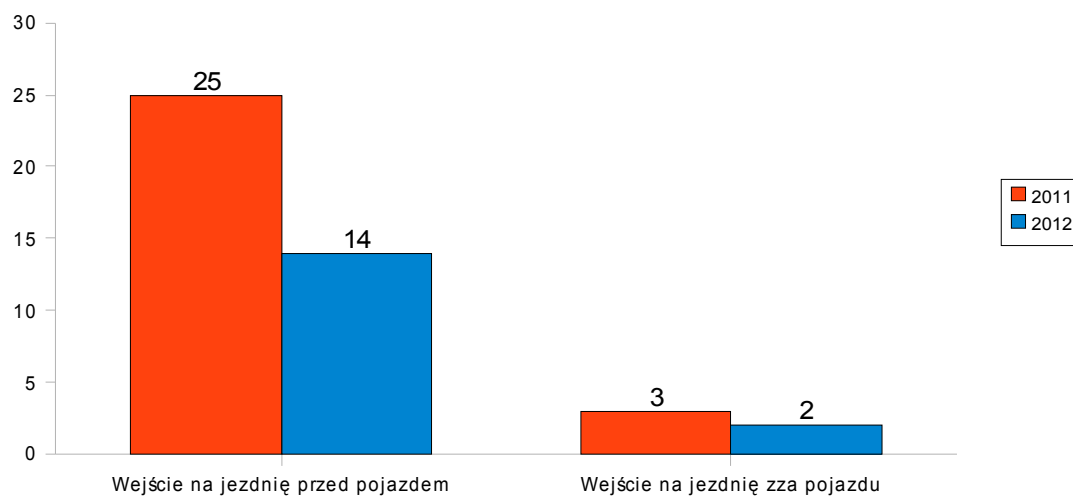
- nieostrożnego wejścia na jezdnię przed jadącym pojazdem **14 (25)**

wypadków /dynamika 56 Liczba zabitych z tej przyczyny to 0 (3).

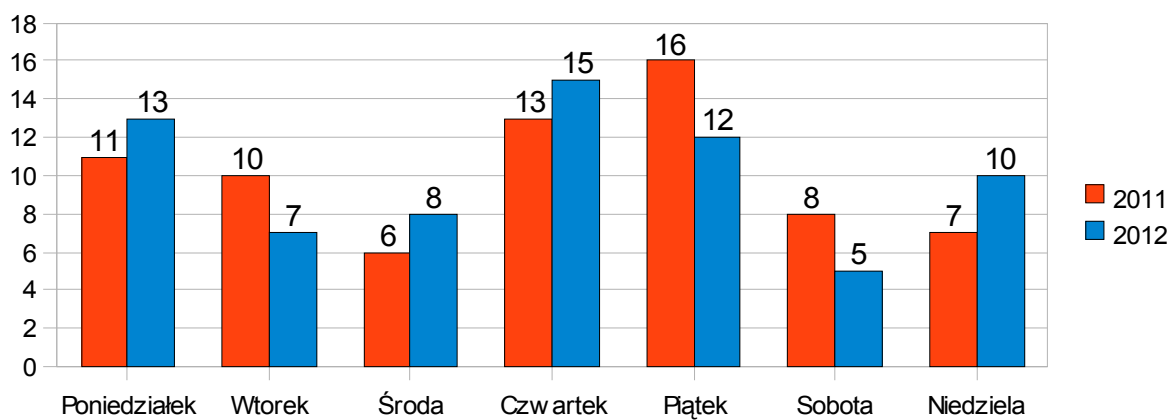
- nieostrożnego wejścia na jezdnię zza pojazdu, przeszkody – **2 (3)wypadek**. Liczba zabitych w zdarzeniach zaistniałych z tej przyczyny –0.

Jak co roku do największej liczby wypadków drogowych, spowodowanych przez pieszych użytkowników dróg dochodzi z powodu nieostrożnego wejścia na jezdnię przed jadącym pojazdem

Sprawcy piesi - podstawowe przyczyny wypadków

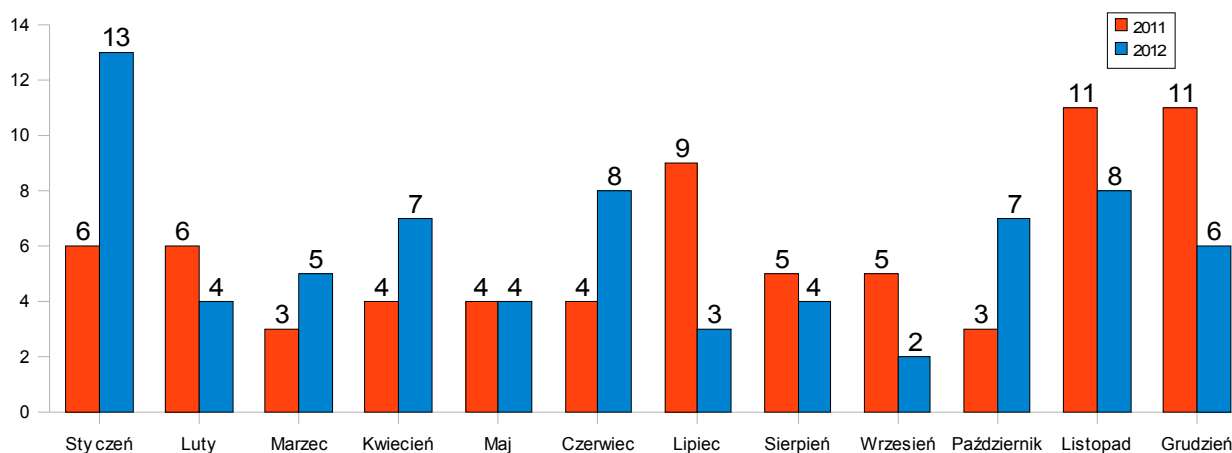


PIESI W WYPADKACH W POSZCZEGÓLNYCH DNIACH TYGODNIA:



Z powyższego wynika, że największe zagrożenie zdarzeniami z udziałem pieszych występuje w poniedziałki, czwartki i piątki.

WYPADKI W POSZCZEGÓLNYCH MIESIĄCACH:



Największe zagrożenie wypadkami drogowymi występowało w miesiącach (odpowiednio) styczniu (13), czerwcu (8) i listopadzie (8). Do pogorszenia stanu bezpieczeństwa doszło w miesiącach styczeń, marzec, kwiecień, czerwiec i październik.

KOLIZJE DROGOWE – SPRAWCY, PRZYCZYNY:

W 2012 roku na drogach powiatu żywieckiego odnotowano 996 (1100) **kolizji drogowych**, co daje korzystną dynamikę rzędu 90,54. Policjanci ustalili, że z winy kierującego zaistniało **742 (799) kolizji/** dynamika 92,86. Z winy pieszego – 5(3) **kolizji /dynamika 166,66**, z innych przyczyn /np. zwierzęta na drodze, dziury/ **195 - (290) kolizje drogowe (dynamika 67,24)** Do najczęstszych przyczyn kolizji drogowych zaistniałych z winy kierującego należą:

- niedostosowanie prędkości do warunków ruchu - **170 (209) kolizji /dynamika 81,34**
- nie udzielenie pierwszeństwa przejazdu - **162 (196) kolizji /dynamika 82,65**
- niezachowanie bezp. odległości m. pojazdami - **145 (152) kolizji /dynamika 95,39**

Odnotowaliśmy widoczny spadek kolizji spowodowanych przekroczeniem prędkości, nieudzieleniem pierwszeństwa przejazdu, a także w mniejszym stopniu niezachowaniem bezpiecznej odległości między pojazdami. Działając w kierunku ograniczenia niekorzystnych tendencji należy jednak jak najczęściej kierować do służby pojazdy z video rejestratorem, jak również wykorzystywać inne urządzenia służące do pomiaru prędkości szczególnie tam, gdzie istnieje największe zagrożenie ze strony uczestników ruchu tej kategorii.

Podkreślenia wymaga fakt, że w sposób bardzo widoczny spadła liczba zdarzeń drogowych spowodowanych z przyczyn innych, do których przede wszystkim należy najechanie na ubytki w nawierzchni jezdni.

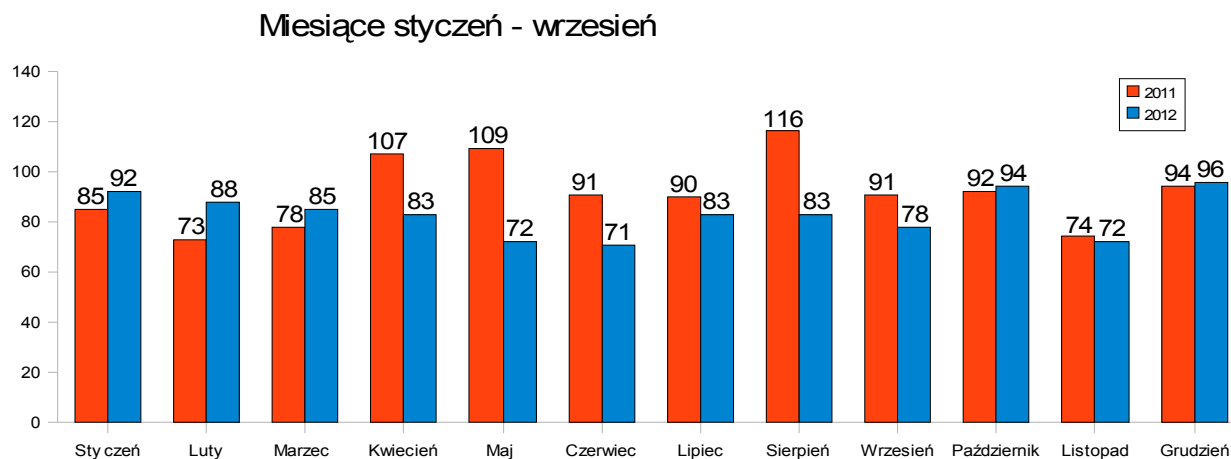
CZAS ZAISTNIENIA KOLIZJI DROGOWYCH:

Biorąc pod uwagę przedział 8-godzinny, do największej liczby kolizji drogowych doszło w godzinach od **14.00 do 22.00**. Odnotowano w tym czasie 453 (539) kolizje drogowe. Największe zagrożenie zdarzeniami drogowymi ogółem występuje właśnie w godzinach od **14,00 – 22,00**. Konieczne jest, by dodatkowe służby ruchu drogowego w pierwszej kolejności pełniły służbę w tych godzinach.

Nie należy jednak zapominać o ukierunkowaniu działań na zatrzymywanie nietrzeźwych uczestników ruchu drogowego a zgodnie z rozpoznaniem zagrożenie tą przestępczością nasila się w godzinach popołudniowych i wieczorowo-nocnych.

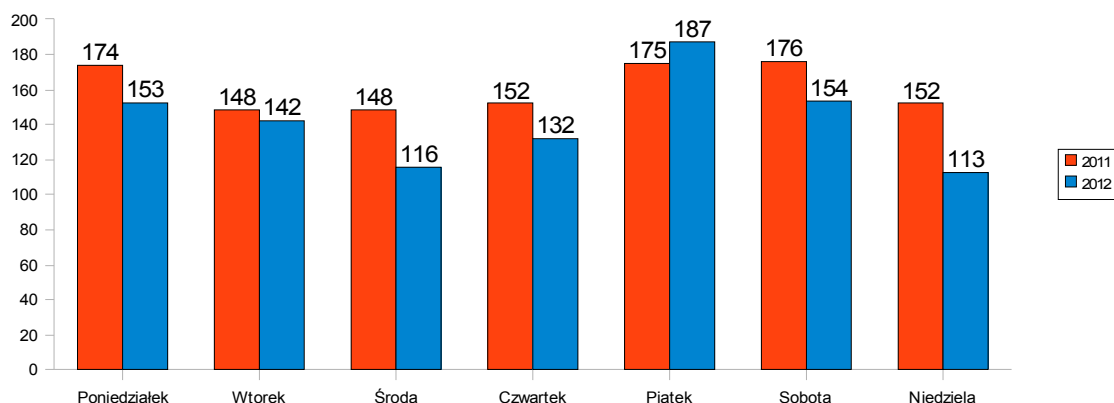
Najmniejszą liczbę kolizji drogowych odnotowano w godzinach nocnych, od godziny 22,00 do godziny 6,00 (98 kolizji).

KOLIZJE W POSZCZEGÓLNYCH MIESIĄCACH:



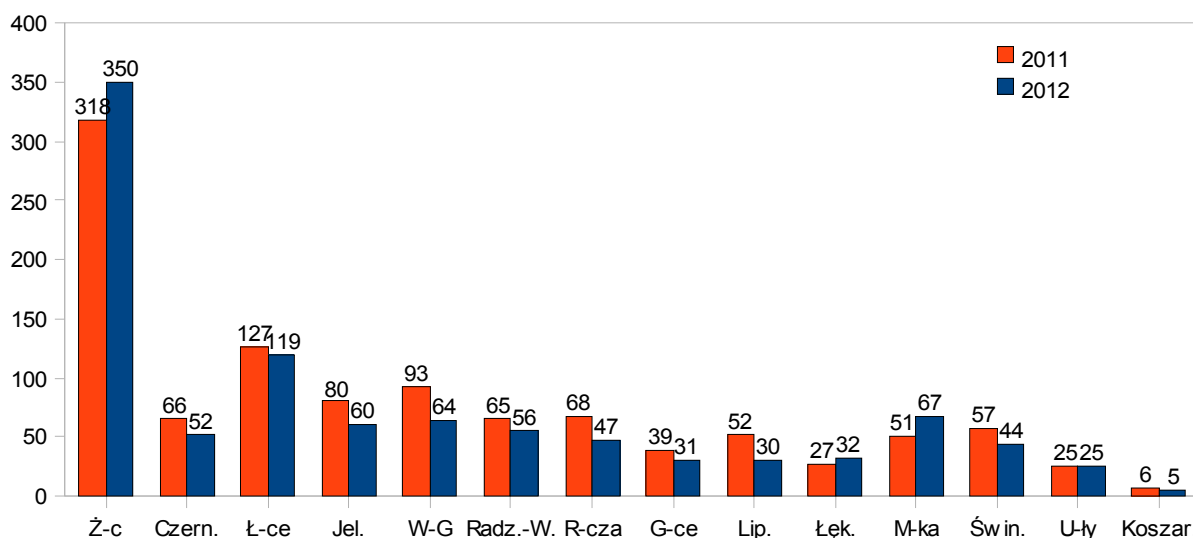
Do największej liczby kolizji drogowych doszło w miesiącu grudniu (96) przy niekorzystnej dynamice rzędu 102,12.

KOLIZJE W POSZCZEGÓLNYCH DNIACH TYGODNIA



Z powyższego wykresu wynika, że systematycznie w każdy dzień tygodnia odnotowaliśmy spadek ilości kolizji. Wyjątkiem jest piątek, gdzie liczba zdarzeń z kategorii kolizji drogowych wzrosła nieznacznie.

GMINY NAJBARDZIEJ ZAGROŻONE KOLIZJAMI DROGOWYMI:



Największa ilość kolizji drogowych zaistniała na terenie Żywca. Bezsprzecznie jest to podyktowane bardzo dużym natężeniem ruchu zarówno na drogach przelotowych jak i miejskich Żywca, co w konsekwencji prowadzi do wzrostu zagrożeń związanych z ruchem pojazdów.

ODCINKI DRÓG NAJBARDZIEJ ZAGROŻONE ZDARZENIAMI DROGOWYMI (WYPADKI + KOLIZJE)

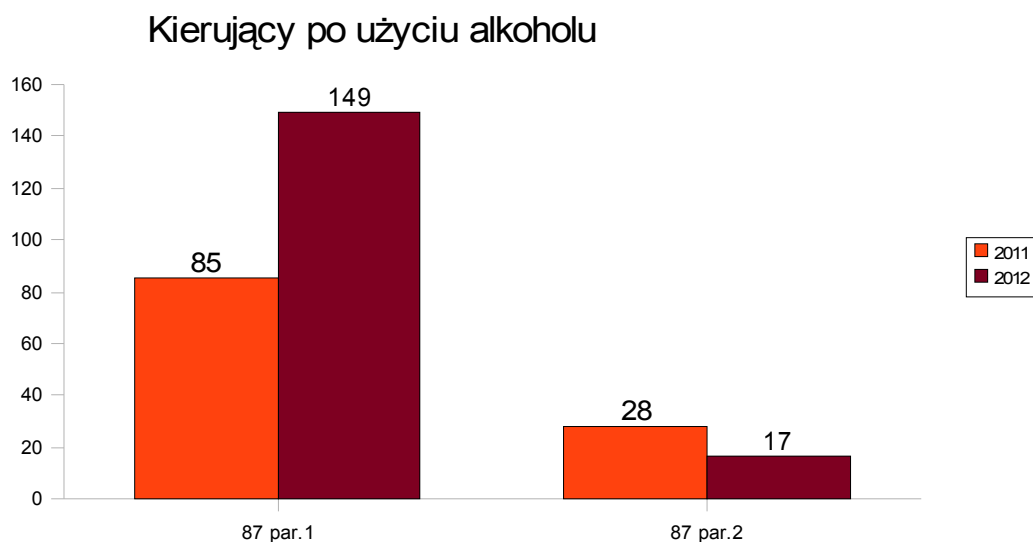
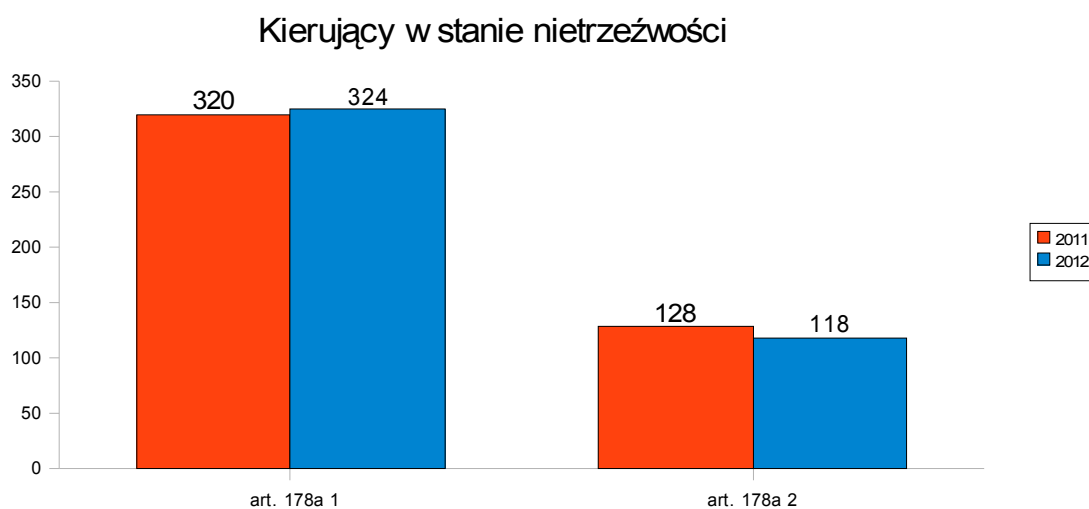
- DW 946 (kierunek Sucha Beskidzka) – 93 zdarzenia drogowe, w tym 17 wypadków, 29 osób rannych
- DW 945 (kierunek Korbielów) – 90 zdarzeń, w tym 21 wypadków, 69 osób rannych, 1 ofiara śmiertelna
- K 69 (kierunek Łodygowice Żywiec Zwardoń) – 102 zdarzenia drogowe, w tym 27 wypadków, 2 osoby zabite, 75 osób rannych,
- P1439G - (Węgierska Górka- Milówka-Kamesznica) 74 zdarzenia drogowe, w tym, 7 wypadków, 8 osób rannych

Powyższe zestawienie potwierdza prawidłowość, że najczęściej do wypadków drogowych dochodzi tam, gdzie natężenie ruchu jest największe – na głównych ciągach komunikacyjnych Żywiecczyny, na trasach przejazdu osób wypoczywających na Żywiecczynie, bądź dojazdowych do drogowych przejść granicznych z Republiką Słowacji. Nie mniejsze zagrożenie występuje na ciągach komunikacyjnych prowadzących w kierunku Korbielowa /W-945/ i Suchej Beskidzkiej /W-946/. Z racji usytuowania Żywiecczyny

w kotlinie wskazane ciągi są praktycznie jedynymi drogami prowadzącymi do wskazanych miejscowości, stąd też z racji dużego natężenia ruchu wymagają bieżącego nadzoru ze strony Policji.

KIERUJĄCYCH POD WPLYWEM ALKOHOLU:

Efekty wszystkich służb KPP w Żywcu w zakresie ujawniania z ruchu kierujących pod wpływem alkoholu przedstawiają poniższe wykresy (dane za lata 2011-2012)



Zgodnie z przytoczonym wykresem skuteczność służb KPP w Żywcu w zakresie zatrzymywania kierujących pod działaniem alkoholu zwiększyła się. Dodać należy, że liczba zatrzymanych kierujących pojazdami pod wpływem alkoholu świadczy o utrzymującym się dużym zagrożeniu ze strony uczestników ruchu tej kategorii, a tym samym konieczności jest kontynuowania zintensyfikowanych działań, ukierunkowanych na zminimalizowanie liczby zdarzeń z udziałem zarówno kierujących jak i pieszych będących pod działaniem alkoholu .

DZIAŁANIA PROFILAKTYCZNE I EDUKACYJNE NA RZECZ BEZPIECZEŃSTWA RUCHU DROGOWEGO

Policjanci WRD KPP w Żywcu w roku 2012 angażowali się w szereg działań mających na celu profilaktykę i edukację w zakresie bezpieczeństwa w ruchu drogowym. Większość działań profilaktycznych przeprowadzonych zostało dzięki zaangażowaniu i wsparciu samorządów i instytucji. Poniżej przedstawione zostały główne działania podejmowane w roku 2012.

1. Akcja „ZOBACZ MNIE NA DRODZE”

06-03-2012 Żywiec

Policjanci w ramach prowadzonej kampanii „ROK PIESZEGO” która w bieżącym roku przebiega pod hasłem „Ostrożny i przezorny pieszy w drodze po bezpieczeństwo” prowadzą akcję ZOBACZ MNIE NA DRODZE” głównym celem akcji jest uświadomienie najmłodszym uczestnikom ruchu drogowego, jak ważne jest stosowanie elementów odblaskowych, szczególnie na terenach niezabudowanych, wiejskich oraz w miejscach nieoświetlonych

2. Turniej BRD

31-03-2012 Żywiec

W Komendzie Powiatowej Policji w Żywcu przeprowadzone zostały eliminacje powiatowe "Ogólnopolskiego Turnieju Bezpieczeństwa w Ruchu Drogowym" dla szkół podstawowych i gimnazjum

3. Młodzieżowy Turniej Motoryzacyjny

18-04-2012 Żywiec

W Zespole Szkół Agrotechnicznych i Ogólnokształcących w Żywcu Moszczanicy odbyły się eliminacje powiatowe Młodzieżowego Turnieju Motoryzacyjnego

4. Okręgowy Młodzieżowy Turniej Motoryzacyjny

24-04-2012 Żywiec

Policjanci z żywieckiej drogówki razem ze swoimi kolegami z Bielska Białej przeprowadzili eliminacje okręgowe „Młodzieżowego Turnieju Motoryzacyjnego”

5. Dzień Bezpiecznego Kierowcy

26-07-2012 Żywiec

Policjanci z Żywca zostali zaproszeni do udziału w akcji "Dzień bez mandatu" przez Fundację "Kierowca Bezpieczny" Krzysztofa Hołowczyca. Oprócz żywieckiej policji zaproszono do udziału kilka komend powiatowych w kraju. Wczoraj kierowcy, otrzymywali od policjantów z drogówki gadzety przypominające o zachowaniu trzeźwości i rozwagi na drodze

6. Klub Pancernika

29-08-2012 Żywiec

Policjanci z żywieckiej drogówki przyłączyli się do prowadzonej od 2005 roku akcji „Klub Pancernika klika w fotelikach”

7. Bezpieczna droga do szkoły

03-09-2012 Żywiec

Wraz z początkiem roku szkolnego wzrasta natężenie ruchu drogowego zwłaszcza w pobliżu szkół. Ze względu na szereg niebezpieczeństw zagrażających najmłodszym, jak co roku policjanci działając w ramach ogólnopolskiej akcji „Bezpieczna droga do szkoły” podejmują działania zmierzające do poprawy bezpieczeństwa

8. „Bezpieczna droga do szkoły” z Galerią Lider

24-09-2012 Żywiec

W sobotę policjanci wzięli udział w finale akcji „Bezpieczna Droga do Szkoły”, która trwała w miesiącu wrześniu

9. "Daj się dostrzec" na Żywiecczyźnie

30-10-2012 Żywiec

Żywiecka drogówka włączyła się w ogólnopolskie działania profilaktyczno – edukacyjne pod nazwą „Daj się dostrzec”, których celem jest uwrażliwienie kierowców i pieszych na konieczność używania elementów odblaskowych

10. Nie warto ginąć na drodze

27-11-2012 Żywiec

W kościołach na terenie powiatu Żywieckiego pojawili się policjanci z drogówki, którzy zwrócili się do uczestników wieczornych nabożeństw z apelem o przestrzeganie zasad bezpiecznego korzystania z dróg. Po zakończeniu policjanci rozdawali ulotki i elementy odblaskowe

11. W odblaskowych kamizelkach bezpieczniej na drodze

18-12-2012 Żywiec

Policjanci wspólnie z przedstawicielami Agencji Restrukturyzacji i Modernizacji Rolnictwa, Kasy Rolniczego Ubezpieczenia Społecznego i lokalnego samorządu odwiedzili uczniów zerówek w szkołach gminy Łodygowice. W czasie spotkań edukacyjnych dzieci otrzymały kamizelki odblaskowe

INŻYNIERIA RUCHU:

W 2012 roku WRD KPP Żywiec skierował 29 (42) wystąpienia do zarządców dróg w sprawie nieprawidłowości związanych z inżynierią ruchu drogowego. Kierownictwo Wydziału uczestniczyło w posiedzeniach Zespołów Opiniująco - Doradczych funkcjonujących przy Staroście i Burmistrzu Miasta Żywca, jak również w pracach Powiatowych Komisji Bezpieczeństwa.

PODSUMOWANIE:

- a) Liczba wypadków drogowych 2012 roku w porównaniu do roku 2011 nieznacznie zmniejszyła się.
- b) W widoczny sposób spadła liczba kolizji drogowych, przy czym największy spadek odnotowano w kategorii inne (ze szczególnym uwzględnieniem najechania na ubytki w nawierzchni jezdni).
- c) Niechronieni użytkownicy dróg a szczególnie piesi stanowią w dalszym ciągu główną grupę wśród zabitych na naszych drogach.
- d) Niedostosowanie prędkości do warunków ruchu stanowi główną przyczynę zdarzeń drogowych w powiecie żywieckim. Drugą z kolei przyczyną jest nieudzielenie pierwszeństwa

przejazdu.

e) Podstawową przyczyną zdarzeń powodowanych przez pieszych jest nagłe wejście na jezdnię przed jadącym pojazdem.

f) W dalszym ciągu utrzymuje się bardzo duże zagrożenie ze strony uczestników ruchu pod wpływem alkoholu.

g) Spadła liczba zdarzeń z udziałem niechronionych użytkowników dróg.

h) Do największej liczby zdarzeń drogowych ogółem (biorąc pod uwagę przedział ośmiogodzinny) dochodziło w godzinach od 14,00 do 22,00.

i) Sobota jest najbardziej niebezpiecznym dniem na drogach Żywiecczyny (biorąc pod uwagę liczbę zdarzeń drogowych ogółem).

WNIOSKI:

1. Należy kontynuować dostępne działania kontrolno-represyjne, ukierunkowane na poprawę stanu bezpieczeństwa na drogach powiatu żywieckiego.

2. Należy w sposób stanowczy rozliczać sprawców wykroczeń stanowiących główne przyczyny zdarzeń drogowych w powiecie (prędkość, nieustąpienie pierwszeństwa przejazdu, wejście na jezdnię przed jadącym pojazdem).

3. Konieczne jest maksymalne wykorzystanie w służbie pojazdów z videorejestratorem.

4. Należy kontynuować działania zmierzające do ograniczenia liczby zdarzeń z udziałem nietrzeźwych użytkowników dróg. Przyjmuje się, że co najmniej raz w miesiącu (do końca roku) zostaną przeprowadzone działania kontrolne, ukierunkowane na eliminowanie z ruchu kierujących pojazdami pod wpływem alkoholu.

5. Do działań ukierunkowanych na eliminowanie z ruchu kierujących pojazdami pod wpływem alkoholu należy angażować maksymalne siły własne WRD przy wsparciu służb Prewencji oraz Straży Granicznej.

6. Działając w kierunku dalszego ograniczenia liczby zdarzeń z udziałem nietrzeźwych (poza działaniami ofensywnymi) należy kontynuować kampanię edukacyjną i medialną ukierunkowaną na osiągnięcie pozytywnej dynamiki w tym zakresie.

7. Dodatkowe patrole ruchu drogowego (w miarę możliwości) należy kierować do służby w godzinach od 14.00 – 22.00 kiedy to zagrożenie zdarzeniami drogowymi jest największe.

8. Dodatkowe służby ruchu drogowego należy dyslokować szczególnie na te ciągi komunikacyjne, gdzie zagrożenie zdarzeniami jest największe.

9. Działając w kierunku zwiększenia aktywności i inicjatywy własnej ze strony kontrolerów ruchu drogowego należy angażować ich do tworzenia dyslokacji i planowania służb, szczególnie w trakcie działań ukierunkowanych na eliminowanie z ruchu kierujących pod wpływem alkoholu - co winno przyczynić się do wzrostu ich skuteczności w tym zakresie.

III. ZWALCZANIE WYKROCZEŃ

Działania Komendy Powiatowej Policji w Żywcu i podległych jej komisariatów w szczególności skupiały się na podniesieniu poczucia bezpieczeństwa mieszkańców. W związku z tym objęto całodobowym patrołowaniem główne ciągi handlowe, węzły komunikacyjne i tereny znajdujące się w bezpośrednim sąsiedztwie szkół oraz podjęto szereg przedsięwzięć kontrolnych w celu eliminowania zjawiska zakłócania spokoju publicznego, wywoływania zgorszenia w miejscach publicznych oraz spożywania alkoholu w miejscach niedozwolonych.

Wprowadzone uregulowania prawne pozwalające policjantom na natychmiastowe represjonowanie ujawnionych wykroczeń w postępowaniu mandatowym pozwoliły na ograniczenie do minimum żmudnej pracy biurowej, związanej ze szczegółowym wypełnianiem protokołów i wniosków do Sądu.

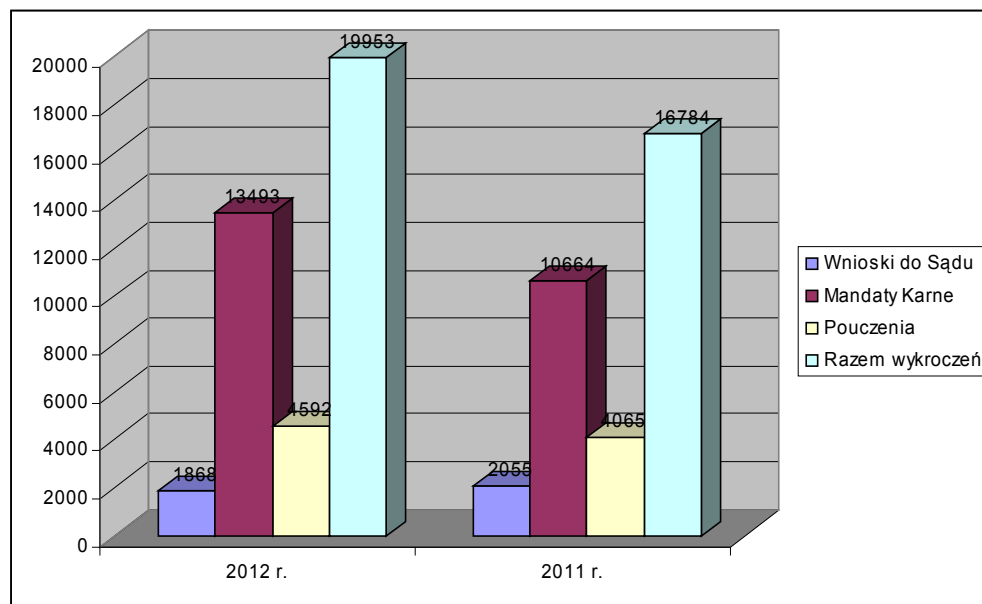
Zaoszczędzony dzięki temu czas spożytkowano patrolując zagrożone rejony powiatu.

W 2012 roku na terenie powiatu żywieckiego Policja ujawniła większą liczbę wykroczeń niż w roku ubiegłym, ogółem ujawniono **19953 wykroczeń**, to jest o **3169** wykroczeń więcej niż w 2011 roku, kiedy to ujawniono ich łącznie **16784**.

Poniżej w tabelaryczny sposób przedstawiono strukturę represji i środków oddziaływania poza karnego

Sposób represji wykroczeń ogółem KPP Żywiec	2012 r.	2011 r.	+/-
Wnioski do Sądu	1868	2055	- 187
Mandaty Karne	13493	10664	+ 2829
Pouczenia	4592	4065	+ 527
Razem wykroczeń	19953	16784	+ 3169

SPOSÓB REPRESJI W UJĘCIU GRAFICZNYM:



Jak widać z powyższego zestawienia w analizowanym okresie roku 2012 zanotowano wzrost ujawnionych przez policjantów wykroczeń, przy czym częściej niż w roku ubiegłym policjanci kończyli czynności w postępowaniu mandatowym, co pozwoliło na znaczne odciążenie od realizacji postępowań wyjaśniających. Wzrosła również ilość pouczeń w przypadku ujawniania wykroczeń, co wskazuje na bardziej zdecydowaną reakcję policjantów na ujawnienie zachowań godzących w porządek publiczny. W dalszej części analizy przedstawiona jest tabela obrazująca rodzaj środków represji za wykroczenia stosowanych przez poszczególne jednostki KPP w Żywcu na terenie całego powiatu żywieckiego

	Zastosowane środki represji							
	Pouczenia		Mandaty Karne		Wykr. wnioskowe		Razem	
	2011	2012	2011	2012	2011	2012	2011	2012
	ilość	ilość	ilość	ilość	ilość	ilość	ilość	ilość
Wydział Prewencji	1488	2600	1447	1796	515	531	3450	4927
WRD	1671	489	6834	9761	454	541	8959	10791
KP GIŁOWICE	248	338	384	172	177	127	809	637
KP JELEŚNIA	186	396	587	548	143	104	916	1048
KP ŁODYGOWICE	187	345	394	328	201	166	782	839
KP RAJCZA	178	310	495	326	329	204	1002	840
KP WĘGIERSKA GÓRKA	107	114	523	562	236	195	866	871
OGÓLEM	4065	4592	10664	13493	2055	1868	16784	19953

Z analizy powyższych danych możemy wnioskować, że na terenie Powiatu Żywieckiego zwiększyła się ujawnialność popełnianych wykroczeń, a właściwa forma ich represjonowania miała wpływ na poprawę bezpieczeństwa i porządku publicznego.

Bliższego omówienia wymagają również działania w zakresie ujawniania wykroczeń tzw. "szczególnie uciążliwych dla społeczeństwa" tj. przeciwko porządkowi i spokojowi publicznemu, obyczajności publicznej, urządzeniom użytku publicznego, przeciwko mieniu, ustawie o wychowaniu w trzeźwości i przeciwdziałania alkoholizmowi, które były jednymi z priorytetowych zadań żywieckiej Policji. Poniżej przedstawione są tabele obrazujące poziom ujawnialności tego typu wykroczeń w analizowanym okresie czasu w roku 2012 i 2011.

2012 r.

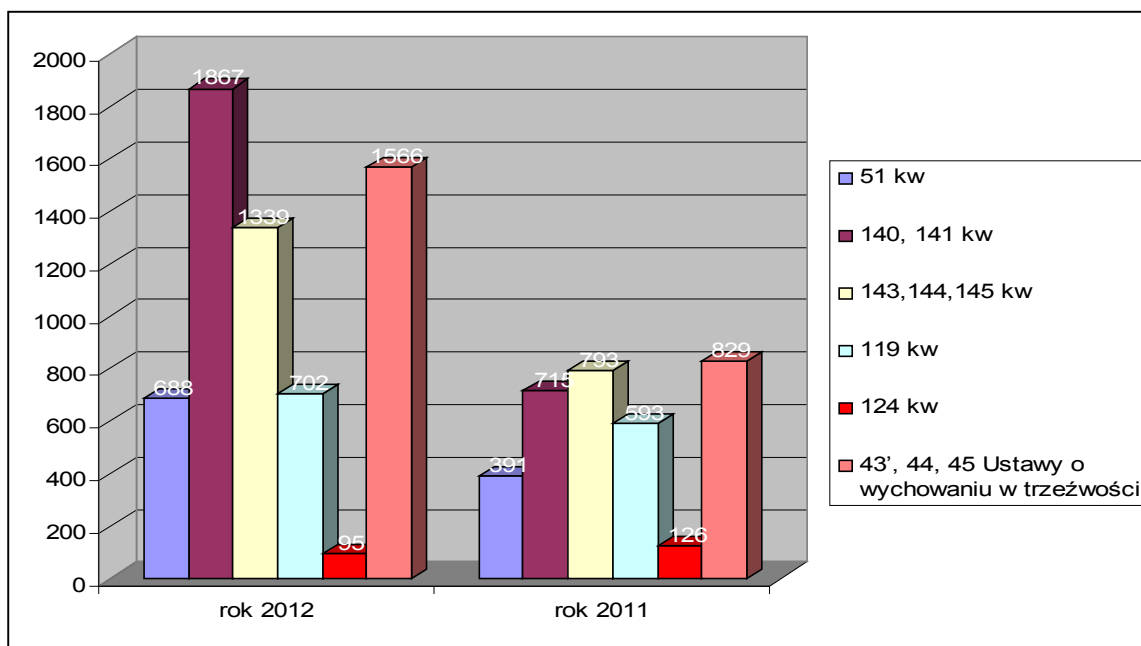
Ilość ujawnionych wykroczeń „ szczególnie uciążliwych „, z art. :					
51 kw (zakłócenia porządku publicznego)	140, 141 kw (nieobyczajny wybryk)	143,144,145 kw (niszczenie urządzeń użyteczności publicznej)	119 kw (kradzież mienia)	124 kw (niszczenie mienia)	43', 44, 45 Ustawy o wychowaniu w trzeźwości
688	1867	1339	702	95	1566

2011 r.

Ilość ujawnionych wykroczeń „ szczególnie uciążliwych „, z art. :					
51 kw (zakłócenia porządku publicznego)	140, 141 kw (nieobyczajny wybryk)	143,144,145 kw (niszczenie urządzeń użyteczności publicznej)	119 kw (kradzież mienia)	124 kw (niszczenie mienia)	43', 44, 45 Ustawy o wychowaniu w trzeźwości
391	715	793	593	126	829

Wartym zauważenia jest około 2-krotny wzrost ujawnialności wykroczeń przeciwko obyczajności publicznej oraz z Ustawy o wychowaniu w trzeźwości i przeciwdziałaniu alkoholizmowi. Represjonowanie właśnie tych wykroczeń wynika z wniosków z analizy porządku i bezpieczeństwa na obszarze powiatu żywieckiego, gdzie brano pod uwagę sygnały i oczekiwania społeczne.

**ILOŚĆ UJAWNIONYCH WYKROCZEŃ „SZCZEGÓLNIIE UCIAŹLIWYCH”
W UJĘCIU WYKRESOWYM:**



Poniższa tabela obrazuje poziom represji wykroczeń tzw. szczególnie uciążliwych w Powiecie Żywieckim i ich stosunek liczbowy do całości ujawnianych wykroczeń, a także porównanie obrazującego tą zależność miernika w stosunku do analogicznego okresu roku ubiegłego.

Jednostka/ Komórka	Ilość ujawnionych naruszeń kwalifikowanych jako wykroczenia DANE NARASTAJĄCE							Ogółem ilość naruszeń kwalifikowanych jako wykroczenia (dane narastające)	Wskaźnik procentowy liczby wykroczeń szczególnie uciążliwych do ogółu naruszeń prawa kwalifikowanych jako wykroczenia 2012 rok	Wskaźnik procentowy liczby wykroczeń szczególnie uciążliwych do ogółu naruszeń prawa kwalifikowanych jako wykroczenia 2011 rok	różnica miernika w bieżącym roku do miernika w porównywalnym okresie roku ubiegłego
	51; 58 kw.	140; 141; 142 KW	143, 145 kw.	119 kw.	124 kw	43", i 45 ust. o wych. w trzeźw.	Ogółem				
Wydział Prewencji	537	1486	807	502	31	598	3961	4915	80,59	57,40	23,19
KP GIŁOWICE	20	31	59	30	14	123	277	645	42,95	24,09	18,86
KP JELEŚNIA	14	121	261	20	11	193	620	1048	59,16	31,75	27,41
KP LODYGOWICE	11	87	124	52	16	105	395	849	46,53	37,12	9,41
KP RAJCZA	54	73	23	45	6	252	453	851	53,23	31,87	21,36
KP W.GÓRKA	52	69	65	53	17	295	551	881	62,54	42,50	20,04
OGÓLEM	688	1867	1339	702	95	1566	6257	9189	68,09	43,91	24,18

Analizując powyższą tabelę możemy wywnioskować, że w skali powiatu żywieckiego przeszło 2/3 ujawnianych wykroczeń to właśnie wykroczenia z grupy szczególnie uciążliwych dla społeczeństwa. Nastąpił znaczny wzrost aktywności policjantów w tym obszarze w stosunku do roku ubiegłego. Nacisk policjantów KPP w Żywcu na ujawnianie i represjonowanie tej kategorii wykroczeń ma na celu podniesienie bezpieczeństwa i porządku publicznego w podległym terenie służbowym i wzrost zadowolenia obywateli z jakości pracy Policji.

INNE DZIAŁANIA PREWENCYJNE:

Na terenie Powiatu Żywieckiego policjanci w analizowanym roku 2012 przeprowadzili łącznie **8465** interwencje w związku z różnymi zdarzeniami (w roku 2011 przeprowadzono ich 7176), ponadto wykonali łącznie **1343** konwojów i doprowadzeń osób (w roku 2011- 1210 konwojów). Ogółem doprowadzono do wytrzeźwienia **796** osoby, w roku 2011 – **707**. Na zlecenie sądów, prokuratur i innych instytucji policjanci przeprowadzili **3856** wywiadów i różnego rodzaju ustaleń (w roku 2011 - **2259**).

DANE DOTYCZĄCE PODSTAWOWYCH CZYNNOŚCI PREWENCYJNYCH ZREALIZOWANYCH PRZEZ POLICJANTÓW KPP W ŻYWCU I JEDNOSTEK PODLEGLYCH ORAZ PORÓWNANIE DO ROKU UBIEGŁEGO

	konwoje i doprowadzenia			wywiady			interwencje			osoby osadzonych do wytrzeź.		
	2011	2012		2011	2012		2011	2012		2011	2012	
		razem	miesiąc		razem	miesiąc		razem	miesiąc		razem	miesiąc
Wydział Prewencji	280	456	46	1052	2535	216	1413	2858	253	161	289	37
WRD	8	7	0	0	43	6	41	32	0	8	5	0
KP GIŁOWICE	175	130	22	292	350	14	1266	1137	104	110	89	18
KP JELEŚNIA	178	208	21	258	240	20	1293	1199	82	83	99	8
KP ŁODYGOWICE	173	156	10	246	371	34	1038	906	63	108	97	6
KP RAJCZA	226	198	13	245	221	15	1291	1327	93	138	102	6
KP WĘGIERSKA GÓRKA	170	188	18	166	96	8	834	1006	66	99	115	9
OGÓLEM	1210	1343	130	2259	3856	313	7176	8465	661	707	796	84

Zaangażowanie policjantów KPP w Żywcu w realizację innych dodatkowych, często czasochłonnych czynności służbowych, niezbędnych dla realizacji ustawowych zadań

Policji ma tendencję wzrostową. Biorąc pod uwagę tą okoliczność wzrost aktywności funkcjonariuszy w dziedzinie zwalczania wykroczeń należy ocenić jako efekt wzrostu poziomu pracy żywieckiej Policji.

ZABEZPIECZENIE IMPREZ MASOWYCH I UROCZYSTOŚCI ORAZ INICJATYWY NA RZECZ PODNIESIENIA BEZPIECZEŃSTWA NA TERENIE MIASTA ŻYWCA

Policja jako organ powołany do ochrony ładu i porządku publicznego zobligowana jest również do zabezpieczania imprez o charakterze masowym. W tym obszarze działania współpracujemy z organizatorami rzeczonych imprez w celu niedopuszczenia do zbiorowych zakłóceń porządku, szczególnie podczas rozgrywanych meczy piłkarskich i festynów.

Z perspektywy minionego 2012 roku i lat poprzednich można przyjąć, że systematycznie wzrasta poziom przygotowania organizacji zabezpieczeń przez organizatorów imprez masowych.

Ważnym elementem wpływającym na bezpieczeństwo publiczne na terenie Powiatu Żywieckiego było zabezpieczenie imprez sportowych (mecze piłki nożnej ligi IV i V oraz ligi okręgowej). Przy szczupłości sił policyjnych oraz braku infrastruktury obiektów właściwe przygotowanie policyjne i dobra współpraca z organizatorami oraz działaczami klubowymi pozwoliły na przeciwdziałanie aktom chuligaństwa stadionowego w trakcie zabezpieczenia rozgrywanych meczy. Największe zaangażowanie sił policyjnych miało miejsce w trakcie spotkań piłkarskich pomiędzy drużyną TS „Czarni- Góral” Żywiec a drużynami GKS „Jastrzębie”, MRKS Czechowice Dziedzice ora BKS „Stal” Bielsko-Biała”. Pomimo prób zakłócenia ładu i porządku publicznego ze strony kibiców miejscowych i przyjezdnych nie odnotowano większych ekscesów, które miałyby wpływ na poczucie zagrożenia ze strony obywateli.

W roku 2012 do imprez rozrywkowych wymagających największych przedsięwzięć organizacyjnych ze strony Policji należały :

- Tydzień Kultury Beskidzkiej – około – **12 540 osób**
- Festiwal „KWAŚNICA” – około – **10 500 osób**
- Koncert „Męskie Granie” około **10 000 osób**
- Inne imprezy masowe organizowane na terenie Powiatu Żywieckiego –około **50 000 osób**
- Mecze piłkarskie na obiektach TS Koszarawa Żywiec, TS Czarni Góral Żywiec, Skalka Żabnica –około **10 000 osób**
- Inne organizowane na obiekcie Amfiteatru Pod Grojcem - około **18 200 osób**
- Imprezy masowe organizowane przez poszczególne Gminy w okresie od czerwca do września -około **30 600 osób**

Właściwe zabezpieczenia imprez ze strony policji jak i organizatorów przyniosły efekty w postaci zapobieżeniu wystąpienia zbiorowych zakłóceń ładu i porządku zarówno w trakcie imprez jak i po ich zakończeniu. Powyższe było możliwe przy wykorzystaniu dodatkowych

patroli w ramach tzw. „płatnych służb” w związku z finansowym wsparciem samorządów W rozbiciu na Starostwo Powiatowe, Urząd Miasta Żywca oraz poszczególne gminy powiatu żywieckiego, przekazane kwoty KPP w Żywcu oraz jednostkom jej podległym przedstawia się następująco:

Wykaz środków pozyskanych od Urzędów Gmin, Starostwa Powiatowego, Urzędu Miasta w 2012 r.

Jednostka	służby dodatkowe	samochody	nagrody	sprzęt	użyczenia	darowizna	razem
Powiat	9 600,00	27 600,00					37 200,00
Miasto	0,00						0,00
Milówka	0,00						0,00
R. Wieprz	0,00		1 000,00				1 000,00
W. Górka	0,00						0,00
Czernichów	2 800,00						2 800,00
Gilowice	2 320,00						2 320,00
Rajcza	4 800,00						4 800,00
Łodygowice	4 000,00				400,00		4 400,00
Lipowa	640,00						640,00
Ujsoly	2 240,00						2 240,00
Ślemień	0,00						0,00
Jeleśnia	3 000,00	0,00			1 623,60		4 623,60
RA7FM	29 400,00	27 600,00	1 000,00			0,00	60 023,60

Pieniądze zostały przeznaczone głównie na dodatkowe służby przy zabezpieczeniu imprez masowych na terenie Powiatu Żywieckiego.

IV DEMORALIZACJA I PRZESTĘPCZOŚĆ NIELETNICH

W 2012 roku pod wpływem alkoholu ujawniono na terenie powiatu żywieckiego **66** nieletnich (w 2011 roku – **64** nieletnich, co daje wzrost o **2** nieletnich) .

Realizując polecenie Pierwszego Zastępcy KGP w sprawie dostępności nieletnich do alkoholu pismo Zw-1127/1066/99 w każdym przypadku ujawnienia nieletniego pod działaniem alkoholu prowadzone były czynności zmierzające do wszechstronnego i dokładnego wyjaśnienia przyczyn i okoliczności w jakich doszło do kontaktu nieletniego

z alkoholem. Wydział Prewencji KPP w Żywcu każdorazowo przesyła do Wydziału Kryminalnego KPP w Żywcu materiały o przeprowadzenie czynności sprawdzających, zmierzających do ustalenia, czy miało miejsce popełnienie czynu przestępczego wynikającego z art. 43 Ustawy o Wychowaniu w Trzeźwości i Przeciwdziałaniu Alkoholizmowi oraz czy nastąpił czyn z art. 208 kk.

W celu przeciwdziałania zjawisku alkoholizmu oraz ograniczenia liczby osób popełniających czyny zabronione pod wpływem alkoholu policjanci KPP w Żywcu podejmowali działania prewencyjno-profilaktyczne oraz represyjno-kontrolne. W ramach kolejnej edycji ogólnopolskiej kampanii edukacyjnej „Pozory mylą, dowód nie” policjanci KPP Żywiec oraz podległych KP włączyli się w działania kampanii. Policjanci uświadamiali podmioty prowadzące detaliczną i gastronomiczną sprzedaż alkoholu, iż są oni zobowiązani do przestrzegania prawa w obrocie napojami alkoholowymi, a w szczególności do zakazu sprzedaży alkoholu osobom nieletnim. Policjanci informowali sprzedawców o założeniach i celach kampanii, rozdali im ulotki dotyczące w/wym. kampanii. Mając na uwadze działania profilaktyczne

współpracowano z poradniami ds. uzależnień (Dział Profilaktyki i Opieki Nad Rodziną), PCPR, GOPS, MOPS oraz Gminnymi i Miejską Komisją Profilaktyki i Rozwiązywania Problemów Alkoholowych w Żywcu. Specjalista ds. Nieletnich KPP w Żywcu był w stałym kontakcie z Pełnomocnikiem Burmistrza Miasta Żywca ds. Profilaktyki i Rozwiązywania Problemów Alkoholowych oraz brał udział w spotkaniach z dziećmi szkół podstawowych, młodzieżą gimnazjalną oraz ponadgimnazjalną miasta Żywca, które poświęcone były między innymi odpowiedzialności za spożywanie alkoholu przed ukończeniem 18 roku życia. W **2012** roku policjanci ujawnili **32** sprawców czynów karalnych z kodeksu wykroczeń oraz **94** sprawców czynów karalnych z kodeksu karnego. Ogólnie objęto zainteresowaniem **25** nieletnich w związku z przejawami demoralizacji .

W zakresie przeciwdziałania demoralizacji i przestępczości nieletnich w powiecie żywieckim prowadzone są cyklicznie działania na podstawie opracowanego w Wydziale Prewencji KPP w Żywcu w lutym 2011 roku **PLANU PRZEDSIĘWZIĘĆ DOTYCZĄCYCH REALIZACJI ZADAŃ KOMENDY POWIATOWEJ POLICJI W ŻYWCU ORAZ PODLEGŁYCH KOMISARIATÓW POLICJI MAJĄCYCH NA CELU PRZECIWDZIAŁANIE PRZESTĘPCZOŚCI I DEMORALIZACJI NIELETNICH POD KRYPTONIMEM „NIELAT”**.

Przedsięwzięcia realizowane w ramach działań pod kryptonimem „NIELAT” dotyczą:

1. Zapobiegania popełnianiu przez nieletnich czynów zabronionych
2. Zapobiegania zachowaniom wskazującym na demoralizację nieletnich w tym:

- używania alkoholu lub środków odurzających w celu wprowadzenia się w stan odurzenia
- palenia wyrobów tytoniowych,
- przebywania na wagarach,
- ujawniania i zatrzymywania nieletnich będących na uciezkach z placówek opiekuńczo-wychowawczych oraz domów rodzinnych ,
- posługiwania się wulgaryzmami,
- uprawiania prostytucji,
- żebrania,
- przebywania małoletnich bez opieki rodziców lub opiekunów,

- innych zachowań naruszających zasady współżycia społecznego.

Działania mają na celu skuteczne przyczynienie się do zapobiegania demoralizacji i przestępczości nieletnich na terenie powiatu żywieckiego. Realizacja założeń zawartych w Planie Przedsięwzięć odbywa się w konkretnie wyznaczonych dniach. Działania prewencyjne obejmują przede wszystkim :

- zwracanie szczególnej uwagi na negatywne zachowania nieletnich przebywających w rejonach miejsc masowej rozrywki, centrów handlowych, sklepów prowadzących sprzedaż alkoholu oraz wyrobów tytoniowych – niedopuszczenie do popełnienia czynów zabronionych przez nieletnich, zwracanie uwagi na sytuacje, gdzie małoletni mogą stać się ofiarami przestępstwa,
- kontrolę nabrzeży rzek Koszarawy i Soły a także Jeziora Żywieckiego, pod kątem grupowania się młodzieży, w celu spożywania alkoholu bądź środków odurzających,
- kontrolę punktów sprzedaży alkoholu i wyrobów tytoniowych pod kątem dostępu do tych artykułów osób małoletnich – informacje o szkodliwości spożywania alkoholu, ujawnianie przypadków sprzedaży alkoholu bądź papierosów małoletnim,
- ujawnianie nieletnich będących na ucieczkach z placówek opiekuńczo-wychowawczych oraz domów rodzinnych.
- kontrolę miejsc w obrębie lokali gastronomicznych „Miedziana”, „Bankowa”, ”Pub Klinika” pod kątem przebywania nieletnich znajdujących się pod działaniem alkoholu, środków odurzających, nieletnich spożywających alkohol, nieletnich zakłócających porządek publiczny, spoczynek nocny, dewastujących mienie, zaśmiecających miejsca publiczne.

V. PRZEMOC W RODZINIE

Z przemocą w rodzinie policjanci spotykają się codziennie, podejmując interwencje domowe. Wprowadzona procedura interwencji Policji wobec przemocy w rodzinie „Niebieskie Karty” znacząco zmieniła postępowanie przy podejmowaniu interwencji domowych, ponieważ nie ograniczono czynności tylko do udzielania pomocy doraźnej, ale przede wszystkim wprowadzono obowiązek dalszego zainteresowania rodziną, w której miała miejsce przemoc, w celu udzielenia pokrzywdzonym wszechstronnej pomocy. Idąc dalej od początku 2011 roku powołano przy każdej gminie na terenie powiatu żywieckiego zespoły interdyscyplinarne ds. przeciwdziałania przemocy w rodzinie, co pozwoliło na jeszcze lepszą pomoc, i kompleksowe w oparciu o przyjęte programy rozwiązywanie problemów zarówno osób doznających przemocy, jak również stosujących taką przemoc. Ustawowo do pracy w tym zakresie w ramach powołanych zespołów skierowani są pracownicy Ośrodków Społecznych, Służby Zdrowia, Oświaty , Policji , Sądów czy Prokuratury. Powyższe rozwiązanie pozwoliło w sposób szybszy i skoordynowany określić rodzaj zagrożeń i skierować pomoc dokładnie wobec osób u których zdiagnozowano problem związany ze zjawiskiem przemocy. Najważniejszą zmianą wydaje się współpraca przedstawicieli wszystkich z wymienionych instytucji przy każdej interwencji jednocześnie, czego brakowało we wcześniejszych latach, a co często skutkowało koniecznością powiadamiania o problemach każdej instytucji pomocowej oddzielnie i co wydłużało czas udzielania pomocy osobom uwikłanym w to zjawisko.

Tabela obrazuje obszar interwencji domowych na terenie Powiatu Żywieckiego w 2012 r.

	2012
1. Liczba przeprowadzonych interwencji domowych : dot. przemocy w rodzinie (procedura NK)	536
2. Interwencje dotyczące przemocy w rodzinie:	
miejsce interwencji – miasto	149
– wieś	387
3. Liczba pokrzywdzonych w wyniku przemocy domowej ogółem:	
-w tym kobiety	1012
-mężczyźni	588
-małoletni	133
	291
4. Liczba sprawców przemocy domowej ogółem:	
a) w tym kobiety	540
b) w tym mężczyźni	37
c) nieletni	500
	3
5. Liczba sprawców przemocy domowej zatrzymanych ogółem:	
a) w tym kobiety	
b) w tym mężczyźni	27
c) nieletni	1
	26
6. Liczba sprawców przemocy pod wpływem alkoholu	
a) w tym kobiety	
b) w tym mężczyźni	439
c) nieletni	18
	421
w tym przewiezionych do Izby Wytrzeźwień:	0
•w tym kobiety	
•w tym mężczyźni	123
•nieletni	9
	114
przewiezionych do wytrzeźwienia do PIZ	0
•w tym kobiety	173
•w tym mężczyźni	2
•nieletni	171
	0
7. Liczba dzieci umieszczonych u osoby najbliższej, w rodzinie zastępczej lub w placówce opiekuńczo wychowawczej.	3

Wyk w 2 egz. K.R.

1 egz. – Starostwo Powiatowe w Żywcu (dodatkowo przesłano drogą elektroniczną, podpis kierownika jednostki na oryginale dokumentu)

2 egz. – a/a