

Żywiec dnia 31 października 2011 roku

L.dz. E – 1579/2011

## **INFORMACJA**

***O STANIE BEZPIECZEŃSTWA PUBLICZNEGO  
NA TERENIE POWIATU ŻYWIECKIEGO  
W ŚWIETLE OCENY REALIZACJI ZADAŃ PRZEZ  
KOMENDĘ POWIATOWĄ POLICJI W ŻYWCU  
I PODLEGŁE JEJ JEDNOSTKI  
W OKRESIE  
OD 1 STYCZNIA DO 30 WRZEŚNIA 2011 ROKU***



# **POLICJA**

## **I. W ZAKRESIE PRZESTĘPCZOŚCI OGÓLEM I PRZESTĘPCZOŚCI KRYMINALNEJ W 2010 ROKU.**

W rozpatrywanym okresie w KPP Żywiec wszczęto ogółem 2167 postępowań przygotowawczych tj. o 49 więcej jak w roku 2010, co daje dynamikę na poziomie 102,3 %. Stwierdzono 2566 przestępstw ogółem / dynamika 105,9 %/, osiągając wskaźnik wykrycia przestępstw ogółem na poziomie 74,1 % tj. o 3,2% więcej jak w ubiegłym roku. Najbardziej zagrożonymi przestępczością ogółem są : Komisariat Policji w Gilowicach – dynamika wszczęć 121,5% i Komisariat Policji w Węgierskiej Górcie –dynamika 109,3%. W zakresie przestępczości kryminalnej wszczęto 1464 postępowań przygotowawczych tj. o 49 więcej jak w 2010r –dynamika 103,5%. Wzrost dynamiki w tym zakresie odnotowano w KP Gilowice-116,8%, w KP Łodygowice-112,3% i w KP Węgierska Górka-104,8%. Spadek dynamiki wszczęć nastąpił w KP Jeleśnia- 96,5% oraz w KP Rajcza -94,1%. W zakresie przestępczości kryminalnej osiągnięto wskaźnik wykrycia na poziomie 55,2% tj. o 1,8% więcej jak w 2010r. W poszczególnych kategoriach przestępczości kryminalnej uzyskano następujące efekty:

W kategorii kradzieży odnotowano wzrost dynamiki wszczęć – 107,0%, wzrost dynamiki p-stw stwierdzonych -101,1% , przy wykrywalności 24,2 % -spadek o 2,3%.

W kategorii kradzieży z włamaniem odnotowano dynamikę wszczęć na poziomie 93,4%, dynamika p-stw stwierdzonych na poziomie 89,6% , przy wykrywalności 30,5%.- spadek o 2,4%.

W kategorii bójki-pobicia wszczęto 31 postępowań –dynamika 100,0% , odnotowano wzrost liczby przestępstw stwierdzonych z 22 do 24 –dynamika 109%, osiągając wskaźnik wykrycia sprawców na poziomie 70,8% - o 10,9 % mniej jak w roku 2010r.

W zakresie przestępstw rozbójniczych wszczęto 22 postępowania przygotowawcze , stwierdzono 30 przestępstw –dynamika 125,0% , osiągnięto wskaźnik wykrycia na poziomie 73,3 % - wzrost o 19,1%.

W 2011r wzrosła liczba ujawnionych przestępstw narkotykowych – wskaźnik dynamiki 206,1%. Tak jak w latach ubiegłych prognozowany jest dalszy wzrost liczby przestępstw narkotykowych , co jest wynikiem dużej aktywności policjantów w zakresie ujawniania osób zajmujących się handlem narkotykami .

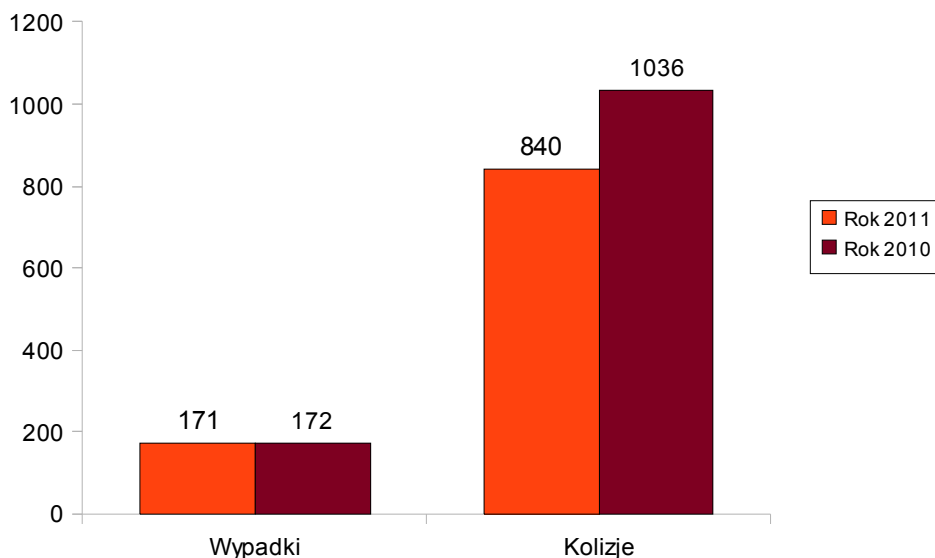
W okresie 2011r ujawniono 54 nieletnich , którzy popełnili 62 przestępstwa, w tym m.in.15 rozboi, 12 kradzieży , oraz 17 przestępstw narkotykowych.

## II. W ZAKRESIE BEZPIECZEŃSTWA NA DROGACH POWIATU ŻYWIECKIEGO

W okresie od stycznia do września bieżącego roku na drogach Żywiecczyny zaistniało **171** (172) wypadków drogowych, co w porównaniu z analogicznym okresem roku 2010 dało korzystną dynamikę rzędu **99.4**. W wyniku tych zdarzeń **222** (213) uczestników zostało rannych (dynamika **104.2**), zabitych zostało **9** (6) osób, co daje dynamikę **150**. Odnotowano również **840** (1036) kolizji drogowych (dynamika 81.1). Ogólna liczba zdarzeń drogowych w powiecie żywieckim kształtuje dynamikę na poziomie **83.7**.

Dane za 9 miesięcy porównujące rok bieżący i rok ubiegły przedstawia poniższy wykres:

### Zdarzenia drogowe



Dane liczbowe wskazują, że nieznacznie spada liczba wypadków drogowych. W okresie 9 miesięcy bieżącego roku odnotowano spadek o 1 zdarzenie tej kategorii, co jest zdecydowanie pożądanym kierunkiem. W sposób widoczny spadła liczba kolizji drogowych. Liczba 840 zdarzeń tej kategorii jest niższa aż o 196 w porównaniu z rokiem 2010..

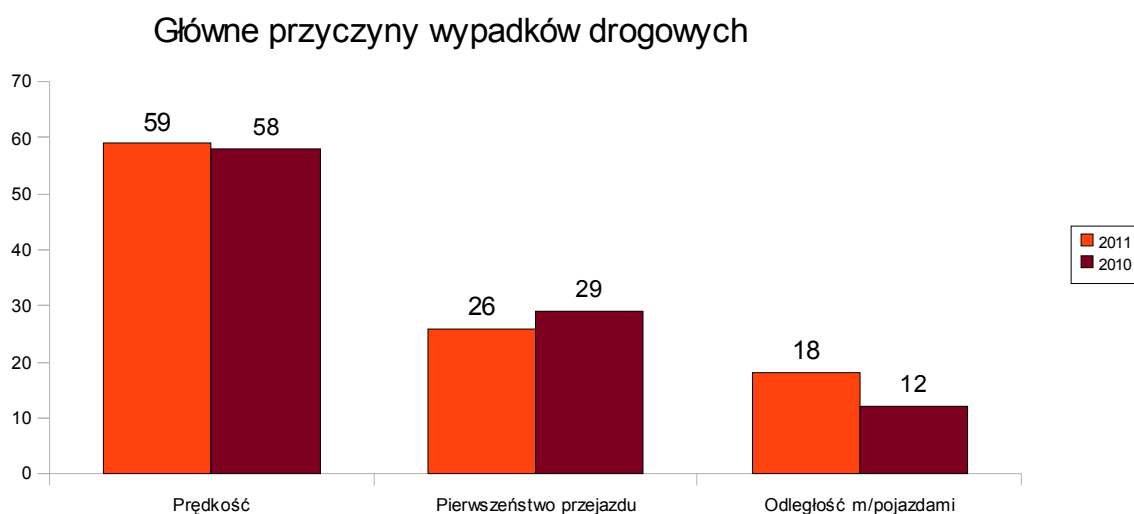
Reasumując stwierdzić należy, że w okresie 9 miesięcy bieżącego roku (biorąc pod uwagę ogólną liczbę zdarzeń) doszło do polepszenia stanu bezpieczeństwa na drogach Żywiecczyny przy jednoczesnym zauważalnym spadku liczby zdarzeń zakwalifikowanych jako wypadki drogowo oraz kolizje drogowo.

#### **WYPADKI DROGOWE SPOWODOWANE PRZEZ KIERUJĄCYCH.**

Najczęstszymi przyczynami wypadków drogowych, spowodowanych przez kierujących było:

- niedostosowanie prędkości do warunków ruchu – **59** (58) **wypadków /dynamika 101.7**
- nie udzielenie pierwszeństwa przejazdu- **26** (29) **wypadków /dynamika 89.7/.**
- niezachowanie bezpiecznej odległości między pojazdami- **18** (12) **wypadków /dynamika 150 /.**

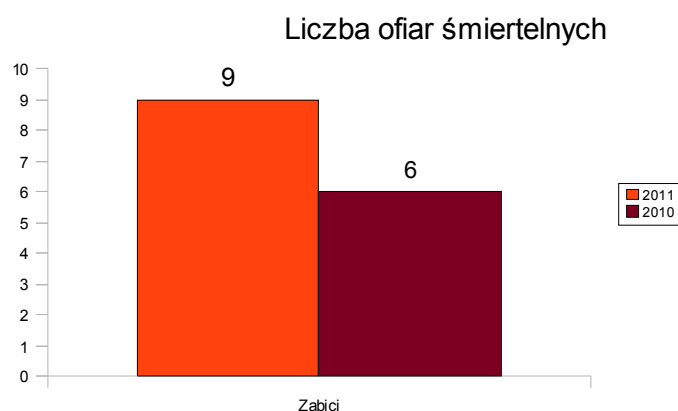
Dane liczbowe za okres roku 2011 oraz 2010 przedstawia poniższy wykres:



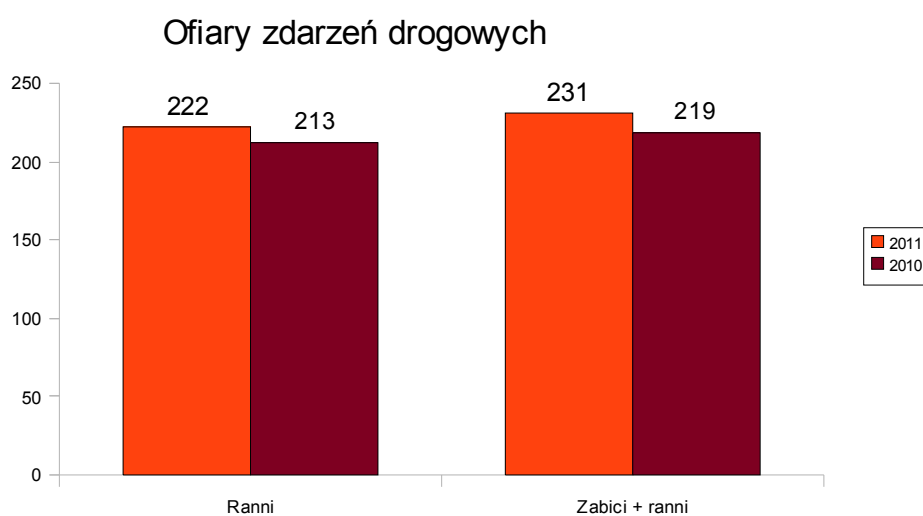
Jak co roku głównymi przyczynami wypadków drogowych jest niedostosowanie prędkości do warunków ruchu oraz nieudzielenie pierwszeństwa przejazdu. Zauważyć należy, że obserwujemy nieznaczny wzrost liczby wypadków związanych z prędkością pojazdów, natomiast spadek liczby zdarzeń zaistniałych z powodu drugiej z omawianych przyczyn. Taki stan rzeczy należy uznać za pożądany. Wymaga jednak kontynuacji działań ukierunkowanych na skuteczne ujawnianie i stanowcze represjonowanie sprawców wykroczeń tej kategorii. Dodać należy, że inne przyczyny wypadków drogowych liczbowo znacznie odbiegają od podstawowej, jaką jest prędkość.

#### ***WYPADKI ZE SKUTKIEM ŚMIERTELNYM:***

Liczba wypadków drogowych w latach 2010 – 2011

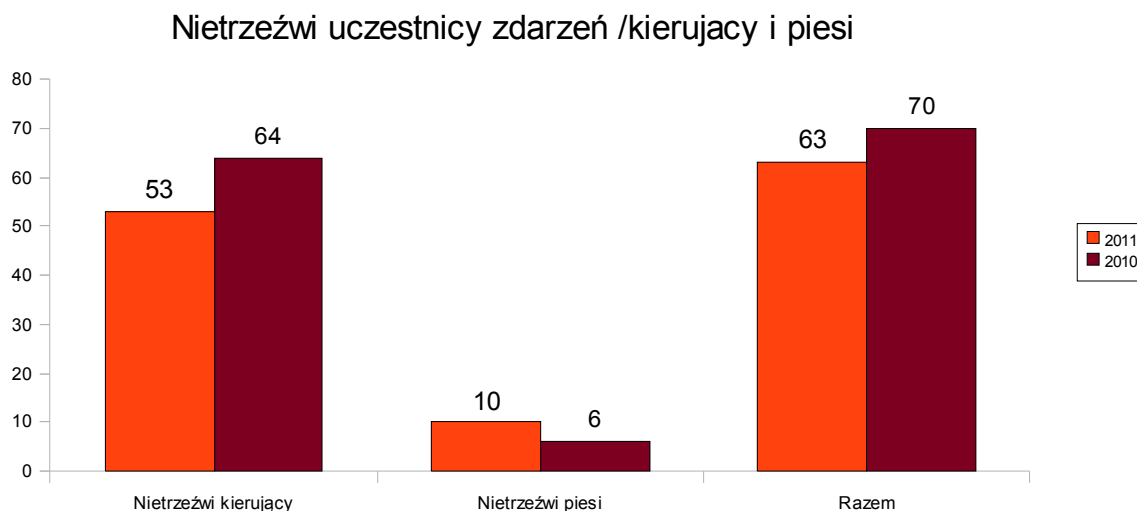


Biorąc pod uwagę liczbę zabitych w zdarzeniach drogowych stan bezpieczeństwa użytkowników dróg uległ w bieżącym roku pogorszeniu. Otóż w okresie trzech kwartałów roku bieżącego na drogach Żywiecczyny zabitych zostało **9** (6) osób. Ofiary śmiertelne w roku bieżącym to przede wszystkim niechronieni użytkownicy dróg (czterech pieszych). Konieczna jest więc kontynuacja działań ukierunkowanych na poprawę bezpieczeństwa uczestników ruchu w tejże kategorii



Z przedstawionych powyżej danych wynika, że odnotowaliśmy znaczący wzrost liczby ofiar śmiertelnych w zdarzeniach drogowych. Liczba ta w bieżącym roku wynosi **9** (6) co daje niekorzystną dynamikę rzędu 150. Ogólna suma rannych i zabitych w bieżącym roku wzrosła **231** (219)

## **NIETRZEŻWOŚĆ KIERUJĄCYCH, UCZESTNIKÓW ZDARZEŃ DROGOWYCH:**



Niestety (pomimo podjętych działań zapobiegawczych) na Żywiecczyźnie w dalszym ciągu utrzymuje się duże zagrożenie ze strony nietrzeźwych użytkowników dróg, zarówno kierujących, jak i pieszych. Liczba zdarzeń z ich udziałem jest bardzo wysoka, co w konsekwencji wymaga kontynuowania radykalnych działań, ukierunkowanych na maksymalne ograniczenie tego zagrożenia.

W bieżącym roku odnotowaliśmy widoczny spadek zdarzeń z udziałem nietrzeźwych kierujących **53** (63) przy jednoczesnym wzroście nietrzeźwych pieszych biorących udział w zdarzeniach drogowych **10** (6)

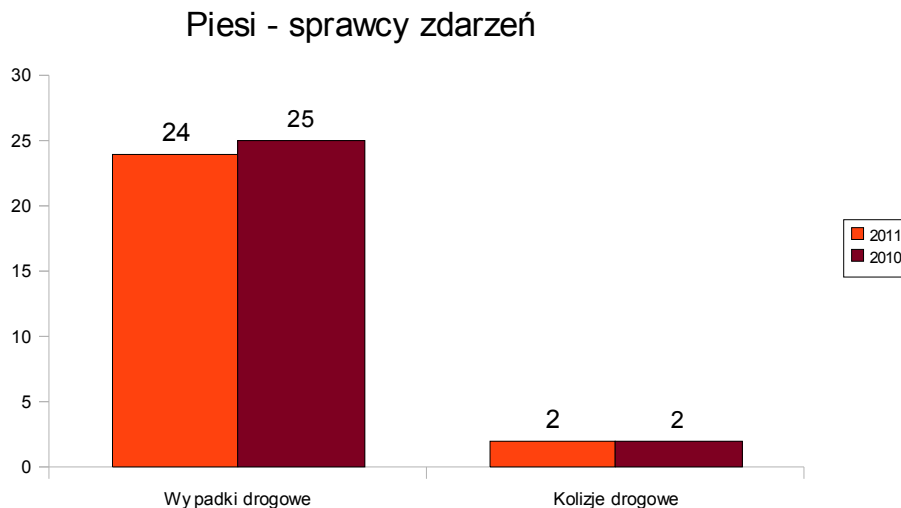
Wskazany wykres i zestawienie świadczy o tym, że w roku bieżącym spadł „udział” zdarzeń z nietrzeźwymi w stosunku do ogólnej liczby zdarzeń drogowych zaistniałych w powiecie żywieckim. Do pozytywów należy fakt, że od roku 2006 systematycznie spada liczba zdarzeń drogowych z udziałem nietrzeźwych uczestników.. Konieczna jest nadal kontynuacja działań kontrolnych i profilaktycznych, ukierunkowanych na eliminowanie z ruchu uczestników będących pod wpływem alkoholu.

### **ZDARZENIA DROGOWE SPOWODOWANE PRZEZ PIESZYCH:**

W okresie od stycznia do września br z winy pieszego zaistniały **24** (20) wypadki drogowe / dynamika 120/ oraz **2** (2) kolizje drogowe / dynamika 100.

Z winy pieszego zaistniały **3** (4) wypadki skutkujące śmiercią uczestnika. W zdarzeniach spowodowanych przez pieszych rannych zostało **21** (21) osób co daje dynamikę 100

### ***Wypadki i kolizje, spowodowane przez pieszych w latach 2010-2011:***



Począwszy od roku 2006 spada liczba wypadków drogowych spowodowanych przez pieszych. Dodać należy, że w zasadniczej większości przypadków zdarzenie z udziałem niechronionego uczestnika ruchu, jakim jest pieszy kończy się obrażeniami ciała, a więc jest kwalifikowane statystycznie właśnie jako wypadek drogowy. W nielicznych przypadkach zdarzenie kończy się „tylko” stratami materialnymi. Utrzymująca się stosunkowo duża liczba zdarzeń drogowych spowodowanych przez pieszych rodzi konieczność podjęcia działań zapobiegawczych, ukierunkowanych na osiągnięcie dalszego ograniczenia liczby zdarzeń drogowych spowodowanych przez uczestników tej kategorii. Bezspornie konieczne jest systematyczne represjonowanie takich zachowań pieszych, które mogą skutkować poważnymi zdarzeniami drogowymi.

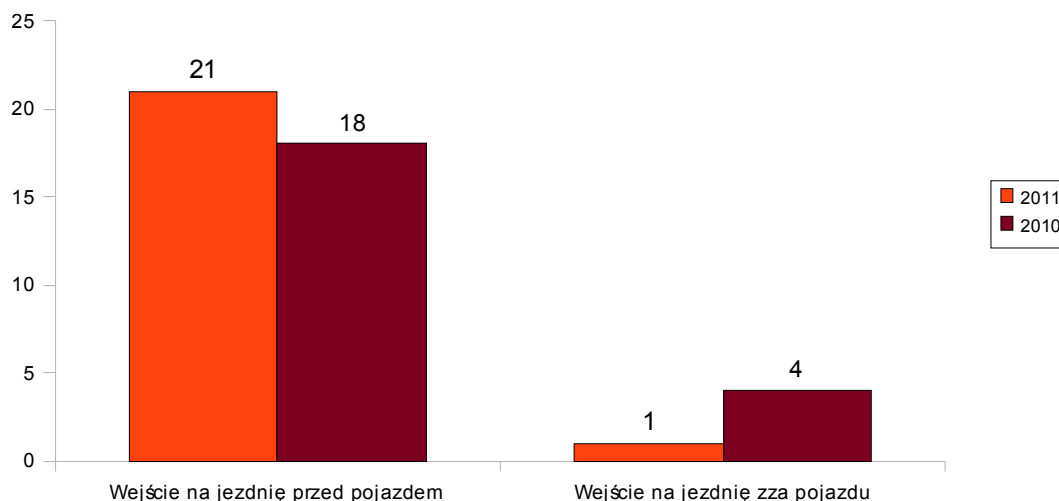
Analiza powyższego wykresu wskazuje na stałe pozytywne tendencje, niemniej jednak pamiętając o skutkach zdarzeń powodowanych przez pieszych należy podjąć wszelkie działania, ukierunkowane na dalszą poprawę bezpieczeństwa uczestników ruchu tej kategorii. Chodzi nie tylko o działania kontrolno - represyjne, lecz również o szeroko pojętą profilaktykę oraz inicjowanie przedsięwzięć z zakresu inżynierii ruchu drogowego.

Do wypadku spowodowanego przez pieszego najczęściej dochodziło z powodu:

- ☞ nieostrożnego wejścia na jezdnię przed jadącym pojazdem
- **21 (18 ) wypadków /dynamika 116.6.** Liczba zabitych z tej przyczyny to 2 (2) przy dynamice 100.
- a) nieostrożnego wejścia na jezdnię zza pojazdu, przeszkody – **1 (4)wypadek.** Liczba zabitych w zdarzeniach zaistniałych z tej przyczyny –0.

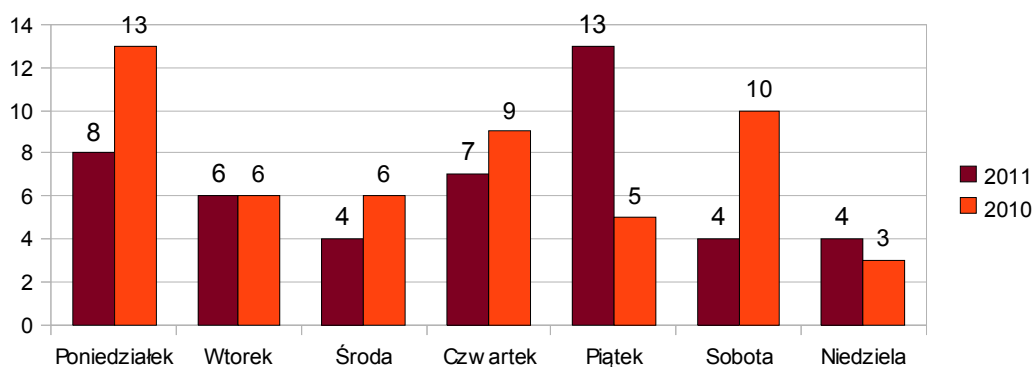
Podstawowe przyczyny wypadków drogowych spowodowanych przez pieszych (dane za lata 2006-2010)

### Sprawcy piesi - podstawowe przyczyny wypadków



Jak co roku do największej liczby wypadków drogowych, spowodowanych przez pieszych użytkowników dróg dochodzi z powodu nieostrożnego wejścia na jezdnię przed jadącym pojazdem.

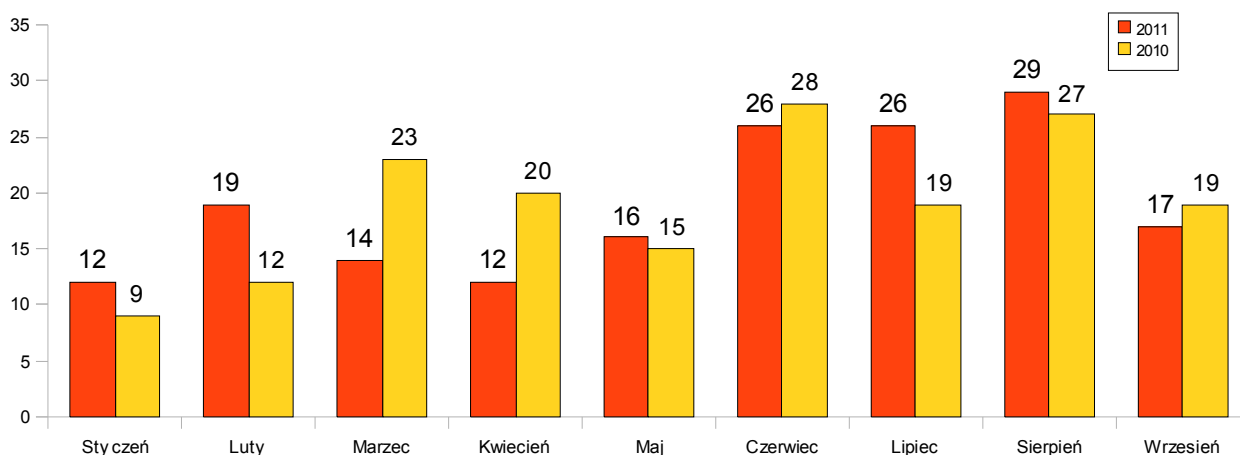
### *Piesi w wypadkach w poszczególnych dniach tygodnia:*



Z powyższego wynika, że największe zagrożenie zdarzeniami z udziałem pieszych występuje w piątki oraz soboty.



Wypadki w poszczególnych miesiącach:



Największe zagrożenie wypadkami drogowymi występowało w miesiącach (odpowiednio) czerwcu (26), sierpniu (29) i lipcu (26). Do pogorszenia stanu bezpieczeństwa doszło w miesiącach sierpniu, lipcu, lutym i styczniu.

#### **OBSZARY NAJBARDZIEJ NIEBEZPIECZNE /tereny Gmin/.**

Najbardziej zagrożonymi wypadkami drogowymi w okresie 9 miesięcy br następujące gminy:

<b>Gmina</b>	
<b>Żywiec</b>	<b>1</b>
<b>Łodygowice</b>	<b>3</b>
<b>Łękawica</b>	<b>1</b>
<b>Radziechowy</b>	<b>2</b>
<b>Świnna</b>	<b>1</b>
<b>Czernichów</b>	<b>1</b>

Powyższe zestawienie potwierdza prawidłowość, że najczęściej do wypadków drogowych dochodzi tam, gdzie natężenie ruchu jest największe – na głównych ciągach komunikacyjnych Żywiecczyzny, na trasach przejazdu osób wypoczywających na Żywiecczyźnie, bądź dojazdowych do drogowych przejść granicznych z Republiką Słowacji. Nie mniejsze zagrożenie występuje na ciągach komunikacyjnych prowadzących w kierunku Korbielowa /W-945/ i Suchej Beskidzkiej /W-946/. Z racji usytuowania Żywiecczyzny w kotlinie wskazane ciągi są praktycznie jedynymi drogami prowadzącymi do wskazanych miejscowości, stąd też z racji dużego natężenia ruchu wymagają bieżącego nadzoru ze strony Policji.

Do zdarzeń śmiertelnych doszło na następujących drogach:

- 1) dk69 (Łodygowice). W dniu 19.02.2011 roku kierujący samochodem Seat Ibiza potrafił prawym przednim narożem pojazdu pieszego przechodzącego z lewego pobocza na prawo. Pieszy zginął na miejscu. Uczestnicy byli trzeźwi.
- 2) S1459 (Łodygowice ul. Kościuszki). W dniu 10.03.2011 kierująca samochodem Daewoo Matiz najechała na leżącego na jezdni mężczyznę. W wyniku doznanych obrażeń zmarł na

- miejscu. Był nietrzeźwy.
- 3) ul. Beskidzka (Kocierz Moszczanicki) W dniu 18.06.2011 kierujący motocyklem Kawasaki na łuku drogi w lewo zjechał na prawe pobocze następnie do przydrożnego rowu gdzie uderzył w przepust wodny. Poniósł śmierć na miejscu.
  - 4) ul. Stroma (Czernichów) W dniu 14.07.2011 r kierujący samochodem Fiat Panda stoczył się ze stromego podjazdu drogi, dachując i uderzając w kamień. Na miejscu śmierć poniosła pasażerka. Kierujący był trzeźwy.
  - 5) ul. Beskidzka (Trzebinia. W dniu 17.07.2011 roku kierujący motorowerem podczas pokonywania łuku drogi w prawo utracił panowanie nad pojazdem w skutek czego uderzył w bramę ogrodzenia. Zmarł w szpitalu.
  - 6) DK69 (Łodygowice). W dniu 26.07.2011 kierujący samochodem osobowym potrafił nietrzeźwego pieszego który zatoczył się na jezdnię Pieszy zmarł w szpitalu
  - 7) Radziechowy droga gminna W dniu 22.08.2011 r kierujący motocyklem typu cross zderzył się czołowo motocyklem cross. W wyniku zdarzenia pierwszy motocyklista poniósł śmierć na miejscu, a drugi zmarł w szpitalu.
  - 8) Al. Piłsudskiego (Żywiec) W dniu 25.08.2011 r kierujący samochodem Ford potrafił prawym przednim narożem pojazdu pieszą która wtargnęła na jezdnię. Piesza zmarła w szpitalu.

### ***KOLIZJE DROGOWE:***

W okresie 9-ciu miesięcy 2011 roku na drogach powiatu żywieckiego odnotowano **840** (1036) **kolizji drogowych**, co daje korzystną dynamikę rzędu 81.1.

### ***KOLIZJE DROGOWE – SPRAWCY, PRZYCZYNY:***

Z winy kierującego zaistniało **609** (645) **kolizji/** dynamika 94.4/

Z winy pieszego –2 (2) **kolizje /dynamika 100,**

Z innych przyczyn /np. zwierzęta na drodze, dziury/**198** - (354) **kolizje drogowe (dynamika 55.9)**

Do najczęstszych przyczyn kolizji drogowych zaistniałych z winy kierującego należą:

- niedostosowanie prędkości do warunków ruchu - **149** (216 ) kolizji /dynamika 69/,
- nie udzielenie pierwszeństwa przejazdu - **127** (148) kolizji /dynamika 185.8/
- 1. niezachowanie bezp. odległości m. pojazdami - **119** (99) kolizji /dynamika 120.2/

W sposób wyraźny wzrosła liczba kolizji drogowych spowodowanych niezachowaniem bezpiecznej odległości między pojazdami.

Odnotowaliśmy widoczny spadek kolizji spowodowanych przekroczeniem prędkości. Działając w kierunku ograniczenia niekorzystnych tendencji należy jednak jak najczęściej kierować do służby pojazd z video rejestratorem, jak również wykorzystywać inne urządzenia służące do pomiaru prędkości szczególnie tam, gdzie istnieje największe zagrożenie ze strony uczestników ruchu tej kategorii.

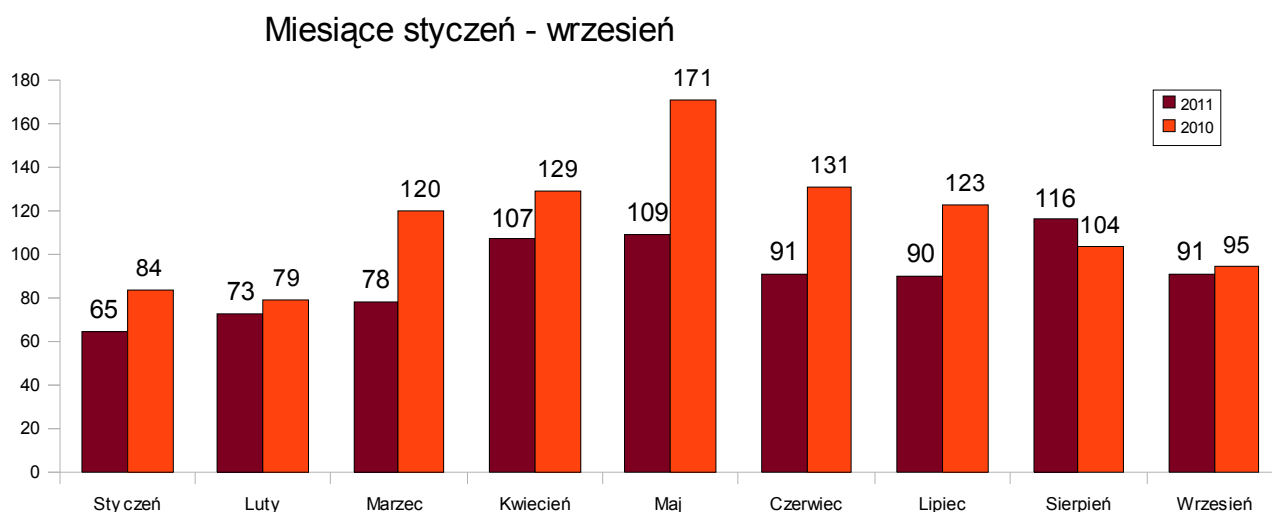
Podkreślenia wymaga fakt, że w sposób bardzo widoczny spadła liczba zdarzeń drogowych spowodowanych z przyczyn innych, do których przede wszystkim należy najechanie na ubytki w nawierzchni jezdni.

### ***CZAS ZAISTNIENIA KOLIZJI DROGOWYCH:***

Biorąc pod uwagę przedział 8-godzinny, do największej liczby kolizji drogowych doszło w godzinach od **11,00 do 19,00**. Odnotowano w tym czasie **372** (523) kolizje drogowe. Tak więc największe zagrożenie zdarzeniami drogowymi ogółem występuje właśnie w godzinach od **11,00 – 19,00**. Konieczne jest więc, by służby dodatkowe ruchu drogowego w pierwszej kolejności pełniły służbę w tych godzinach. Nie należy jednak zapominać o ukierunkowaniu działań na eliminowanie z ruchu jego nietrzeźwych uczestników a zgodnie z rozpoznaniem zagrożenie tą przestępczością nasila się w godzinach popołudniowych i wieczorowo-nocnych.

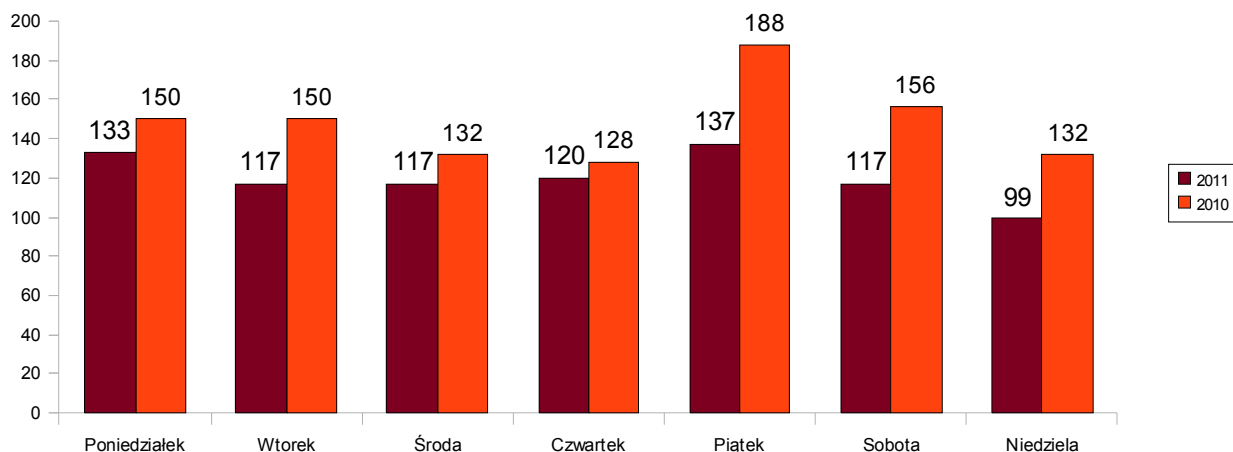
Najmniejszą liczbę kolizji drogowych odnotowano w godzinach nocnych, od godziny 22,00 do godziny 6,00 (49 kolizji).

### ***Kolizje w poszczególnych miesiącach:***



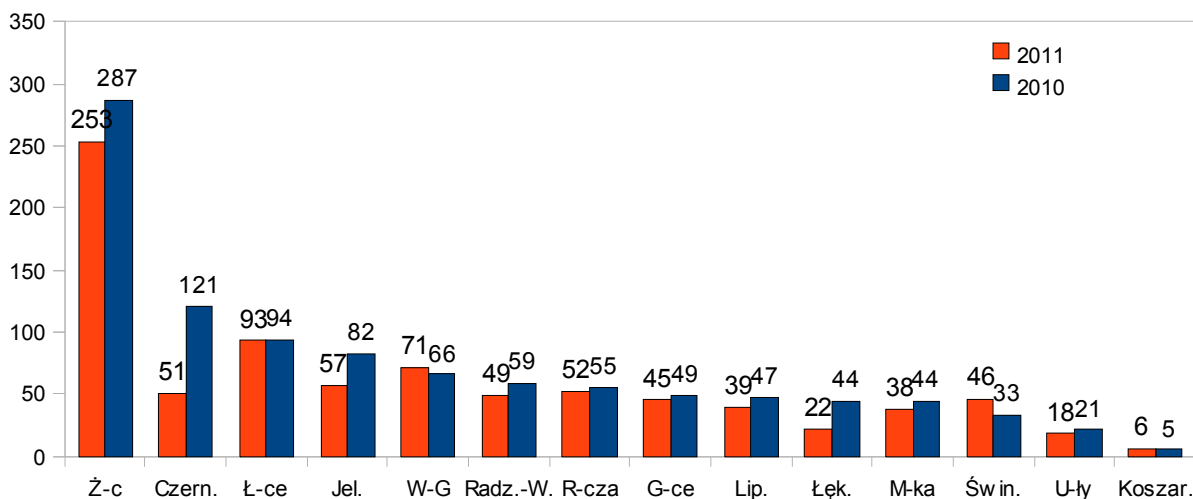
Do największej liczby kolizji drogowych doszło w miesiącu sierpniu(116) przy niekorzystnej dynamice rzędu 111.5). W pozostałych miesiącach doszło do znacznej poprawy bezpieczeństwa..

### ***Kolizje w poszczególnych dniach tygodnia:***



Z powyższego wykresu wynika, że systematycznie w każdy dzień tygodnia odnotowaliśmy spadek ilości kolizji.

### ***GMINY NAJBARDZIEJ ZAGROŻONE KOLIZJAMI DROGOWYMI:***

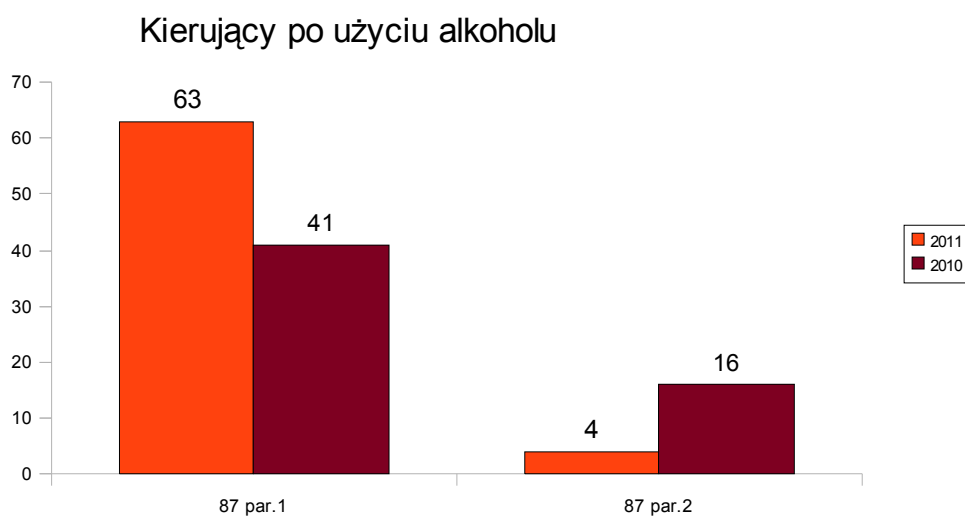
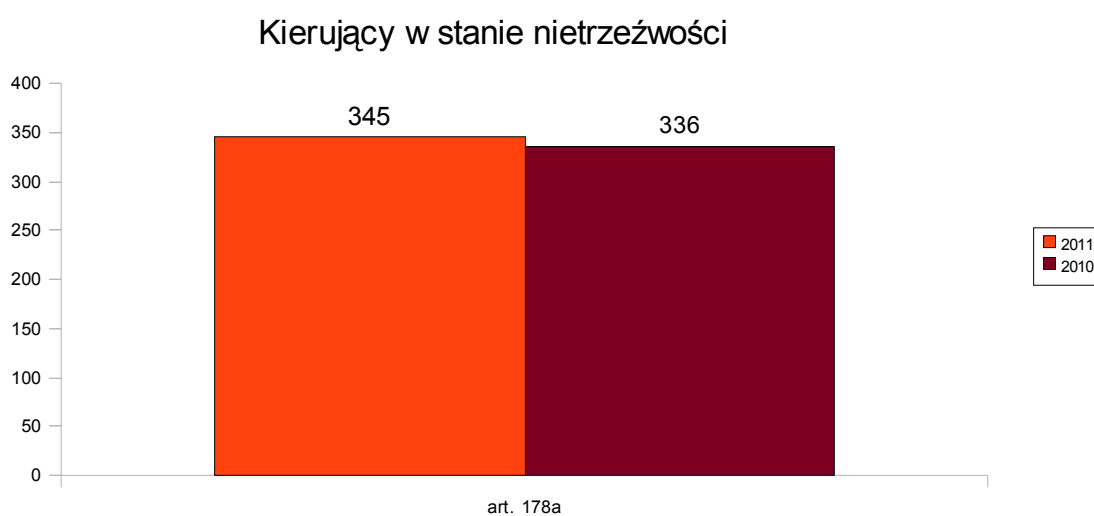


Największa ilość kolizji drogowych zaistniała na terenie Żywca. Bezspornie jest to podyktowane bardzo dużym natężeniem ruchu zarówno na drogach przelotowych jak i miejskich Żywca, co w konsekwencji prowadzi do wzrostu zagrożeń związanych z ruchem pojazdów.

## ***EFEKTY W ZAKRESIE ELIMINOWANIA Z RD KIERUJĄCYCH POD WPLYWEM ALKOHOLU:***

W okresie dziewięciu miesięcy 2011 roku funkcjonariusze Wydziału Ruchu Drogowego zatrzymali **79 (121) nietrzeźwych kierujących**(art. 178a&1 i 2 KK) – uzyskując dynamikę 65.3 oraz **34 (31)** ( art. 87 &1 i 2 KW) kierujących po użyciu alkoholu przy dynamice 109.7

***Efekty wszystkich służb KPP w Żywcu w zakresie eliminowania z ruchu kierujących pod wpływem alkoholu przedstawiają poniższe wykresy (dane za lata 2010-2011)***



Zgodnie z przytoczonym wykresem skuteczność służb KPP w Żywcu w zakresie eliminacji z ruchu kierujących pod wpływem alkoholu nieznacznie zwiększyła się. Dodać należy, że liczba wyeliminowanych z ruchu kierujących pojazdami pod wpływem alkoholu świadczy o utrzymującym się dużym zagrożeniu ze strony uczestników ruchu tej kategorii, a tym samym konieczne jest kontynuowanie zintensyfikowanych działań, ukierunkowanych na zminimalizowanie liczby zdarzeń z udziałem zarówno kierujących jak i pieszych będących pod jego wpływem.

#### **PODSUMOWANIE:**

- ☞ W sposób nieznaczny spadła liczba wypadków drogowych przy wzroście liczby ofiar śmiertelnych tych zdarzeń.
- ☞ W widoczny sposób spadła liczba kolizji drogowych, przy czym największy wzrost odnotowano w kategorii inne (ze szczególnym uwzględnieniem najechania na ubytki w nawierzchni jezdni).
- ☞ Niechronieni użytkownicy dróg a szczególnie piesi stanowią w dalszym ciągu główną grupę wśród zabitych na naszych drogach.
- ☞ Niedostosowanie prędkości do warunków ruchu stanowi główną przyczynę zdarzeń drogowych w powiecie żywieckim. Drugą z kolei przyczyną jest nieudzielenie pierwszeństwa przejazdu.
- ☞ Podstawową przyczyną zdarzeń powodowanych przez pieszych jest nagłe wejście na jezdnię przed jadącym pojazdem.
- ☞ W dalszym ciągu utrzymuje się bardzo duże zagrożenie ze strony uczestników ruchu pod wpływem alkoholu.
- ☞ Spadła liczba zdarzeń z udziałem niechronionych użytkowników dróg.
- ☞ Do największej liczby zdarzeń drogowych ogółem (biorąc pod uwagę przedział ośmiogodzinny) dochodziło w godzinach od 11,00 do 19,00.
- ☞ Piątek jest najbardziej niebezpiecznym dniem na drogach Żywiecczyzny (biorąc pod uwagę liczbę zdarzeń drogowych ogółem).

#### **WNIOSKI:**

1. Należy kontynuować dostępne działania kontrolno-represyjne, ukierunkowane na poprawę stanu bezpieczeństwa na drogach powiatu żywieckiego.
2. Należy w sposób stanowczy rozliczać sprawców wykroczeń stanowiących główne przyczyny zdarzeń drogowych w powiecie (prędkość, nieustąpienie pierwszeństwa przejazdu, wejście na jezdnię przed jadącym pojazdem).
3. Konieczne jest maksymalne wykorzystanie w służbie pojazdu z videorejestratorem.
4. Należy kontynuować działania zmierzające do ograniczenia liczby zdarzeń z udziałem nietrzeźwych użytkowników dróg. Przyjmuje się, że co najmniej raz w miesiącu (do końca roku) zostaną przeprowadzone działania kontrolne, ukierunkowane na eliminowanie z ruchu kierujących pojazdami pod wpływem alkoholu.
5. Do działań ukierunkowanych na eliminowanie z ruchu kierujących pojazdami pod wpływem alkoholu należy angażować maksymalne siły własne WRD przy wsparciu służb Prewencji oraz Straży Granicznej.
6. Działając w kierunku dalszego ograniczenia liczby zdarzeń z udziałem nietrzeźwych (poza działaniami ofensywnymi) należy kontynuować kampanię edukacyjną i medialną ukierunkowaną na osiągnięcie pozytywnej dynamiki w tym zakresie.

7. Dodatkowe patrole ruchu drogowego (w miarę możliwości) należy kierować do służby w godzinach od 11 – 19, kiedy to zagrożenie zdarzeniami drogowymi jest największe.
8. Dodatkowe służby ruchu drogowego należy dyslokować szczególnie na te ciągi komunikacyjne, gdzie zagrożenie zdarzeniami jest największe.
9. Działając w kierunku zwiększenia aktywności i inicjatywy własnej ze strony kontrolerów ruchu drogowego należy angażować ich do tworzenia dyslokacji i planowania służb - szczególnie w trakcie działań ukierunkowanych na eliminowanie z ruchu kierujących pod wpływem alkoholu - co winno przyczynić się do wzrostu ich skuteczności w tym zakresie.

### III. ZWALCZANIE WYKROCZEŃ

Działania Komendy Powiatowej Policji w Żywcu i podległych jej komisariatów w szczególności skupiały się na podniesieniu poczucia bezpieczeństwa mieszkańców. W związku z tym objęto całodobowym patrołowaniem główne ciągi handlowe, węzły komunikacyjne i tereny znajdujące się w bezpośrednim sąsiedztwie szkół oraz podjęto szereg przedsięwzięć kontrolnych w celu eliminowania zjawiska zakłócania spokoju publicznego, wywoływania zgorszenia w miejscach publicznych oraz spożywania alkoholu w miejscach niedozwolonych.

Wprowadzone uregulowania prawne pozwalające policjantom na natychmiastowe represjonowanie ujawnionych wykroczeń w postępowaniu mandatowym pozwoliły na ograniczenie do minimum żmudnej pracy biurowej, związanej ze szczegółowym wypełnianiem protokołów i wniosków do Sądu.

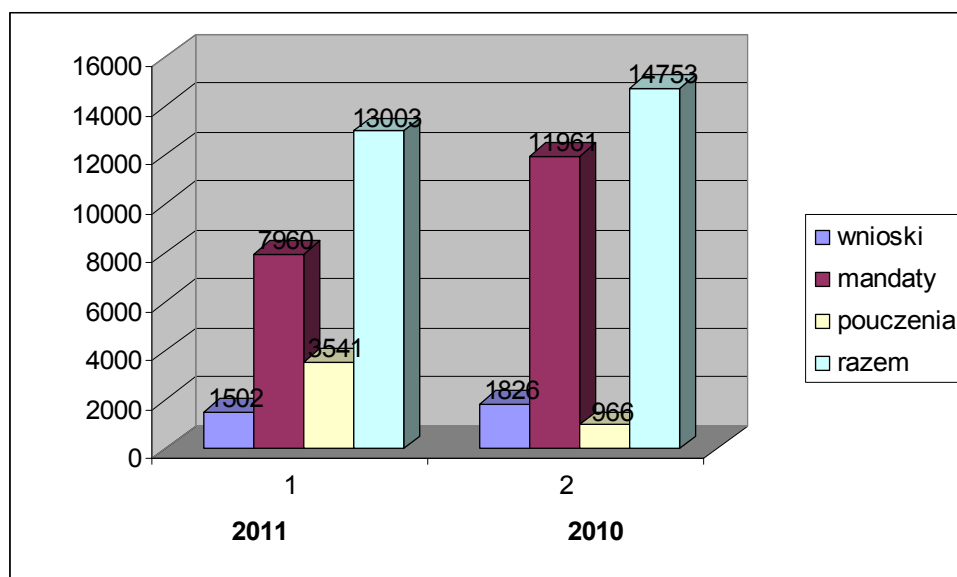
Zaoszczędzony dzięki temu czas spożytkowano patrolując zagrożone rejony powiatu.

W analizowanym okresie 2011 roku na terenie powiatu żywieckiego Policja ujawniła mniejszą liczbę wykroczeń niż w roku ubiegłym, ogółem ujawniono **13.003** wykroczeń, to jest o **1750** wykroczeń mniej niż w analogicznym okresie w 2010 roku, kiedy to ujawniono ich łącznie **14.753**

**Poniżej w tabelaryczny sposób przedstawiono strukturę represji i środków oddziaływania poza karnego**

Sposób represji wykroczeń ogółem KPP Żywiec	2011 r.	2010 r.	+/-
Wnioski do Sądu Grodzkiego	<b>1502</b>	<b>1826</b>	- <b>324</b>
Mandaty Karne	<b>7960</b>	<b>11961</b>	- <b>4001</b>
Pouczenia	<b>3541</b>	<b>966</b>	+ <b>2575</b>
<b>Razem wykroczeń</b>	<b>13003</b>	<b>14753</b>	- <b>1750</b>

W ujęciu graficznym:



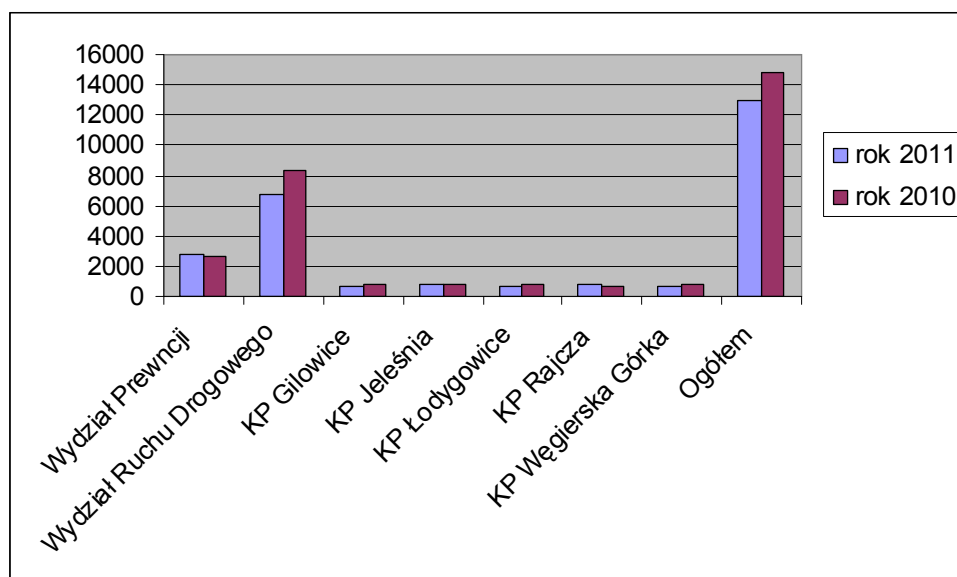
Jak widać z powyższego zestawienia w analizowanym okresie roku 2011 zanotowano spadek ujawnionych przez policjantów wykroczeń.

Ilość nałożonych mandatów karnych zmalała o **4001** w stosunku do analogicznego okresu roku 2010 roku, zmniejszyła się o **324** ilość spraw o wykroczenia, w których Komenda Powiatowa Policji w Żywcu prowadziła czynności wyjaśniające natomiast ilość ujawnionych wykroczeń, gdzie zastosowano formę oddziaływania w postaci pouczenia uległa zwiększeniu o **2575**.

Jednostka	Pouczenia (art. 41 kw)		Mandaty Karne		Wnioski o ukaranie		Ogółem wykroczeń		
	2011 r.	2010 r.	2011 r.	2010 r.	2011 r.	2010 r.	2011 r.	2010r.	+/-
<b>Wydział Prewencji KPP Żywiec</b>	1261	555	1110	1545	384	552	2755	2652	+103
<b>Wydział Ruchu Drogowego KPP Ż-c</b>	1517	134	4930	7611	329	527	6776	8272	-1496
<b>KP Gilowice</b>	207	86	336	580	128	123	671	789	-118
<b>KP Jeleśnia</b>	162	8	501	726	106	109	769	843	-74
<b>KP Łodygowice</b>	163	86	298	486	149	162	610	734	-124
<b>KP Rajcza</b>	139	72	410	465	221	181	770	718	+52
<b>KP Węgierska Górką</b>	92	25	375	548	185	172	652	745	-93
<b>Ogółem ujawniono wykroczeń</b>	3541	966	7960	11961	1502	1826	13003	14753	-1750



## W ujęciu graficznym:



Kara zastosowana w drodze mandatu karnego spełniała swoją rolę wychowawczą, gdyż była wymierzana bezpośrednio po ujawnieniu wykroczenia, a więc była dla łamiącego prawo nieuchronna. Z analizy powyższych danych możemy wywnioskować, że na terenie Powiatu Żywieckiego zmalała ilość popełnianych wykroczeń, a tym samym nastąpiła poprawa bezpieczeństwa i porządku publicznego.

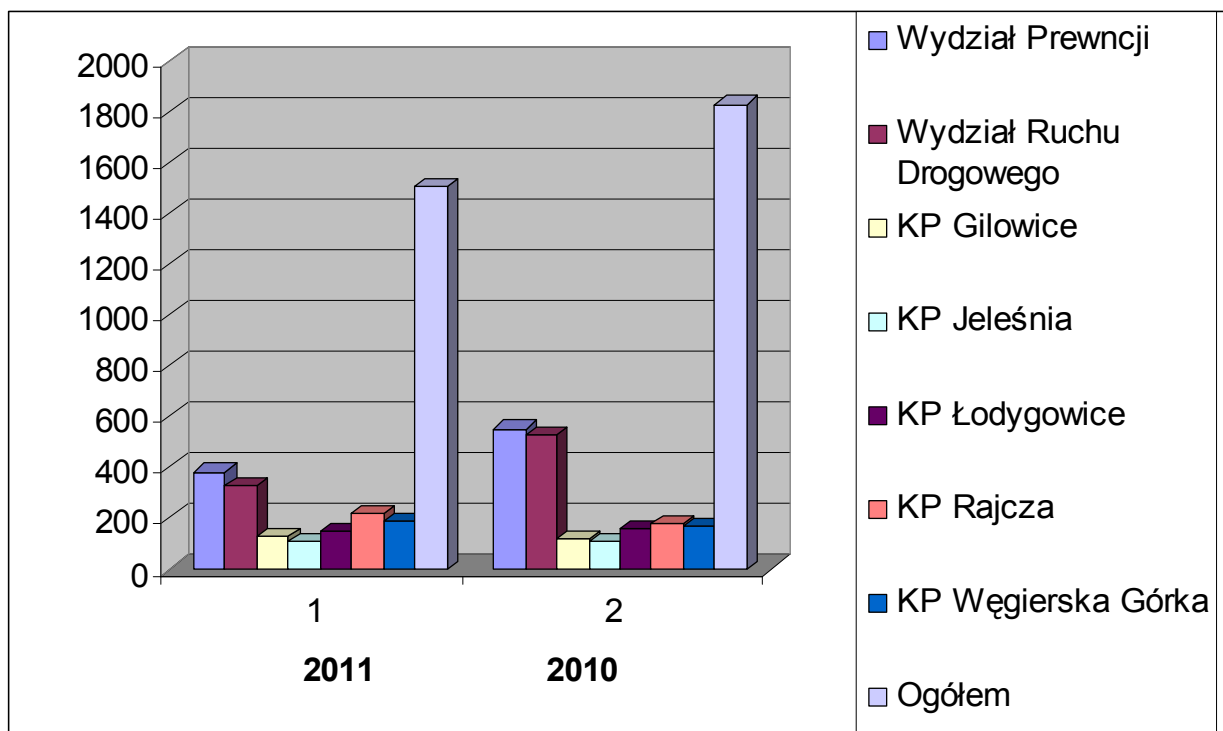
## **POSTĘPOWANIE WNIOSKOWE**

W bieżącym roku obserwowany jest spadek ilości prowadzonych postępowań wyjaśniających w celu zbadania czy istnieją podstawy do skierowania wniosków o ukaranie do Sądu Rejonowego w Żywcu. Ogółem w analizowanym okresie roku 2011 przeprowadzono **1.502** postępowań wyjaśniających, natomiast w analogicznym okresie 2010 roku przeprowadzono **1.826** postępowań, co wskazuje na spadek o **324** postępowania .

Zestawienie porównawcze skierowanych wniosków o ukaranie w analizowanych latach w rozbiciu na jednostki przedstawia się następująco:

Liczba spraw o wykroczenia zakończona skierowaniem bądź odstąpieniem od skierowania sprawy do Sądu Rejonowego w Żywcu.	2011 r.	2010 r.	Wzrost/spadek
Wydział Prewencji KPP Żywiec	384	552	-168
Wydział Ruchu Drogowego KPP Ż-c	329	527	-198
KP Gilowice	128	123	+5
KP Jeleśnia	106	109	-3
KP Łodygowice	149	162	-13
KP Rajcza	221	181	+40
KP Węgierska Górka	185	172	+13
Ogółem ujawniono wykroczeń	1502	1826	-324

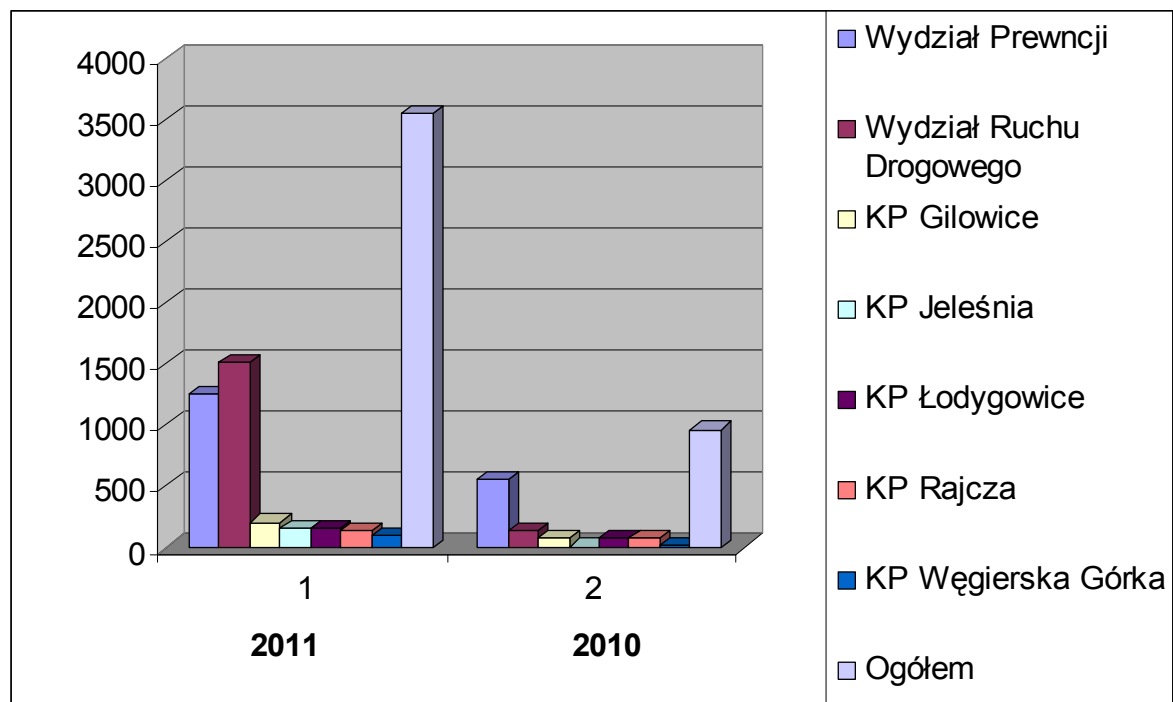
W ujęciu graficznym:



W sytuacji kiedy zaistniało wykroczenie ujawnione przez policjanta, które nacechowane było niskim stopniem społecznej szkodliwości, a zastosowana forma oddziaływania rokowała osiągnięcie właściwego skutku profilaktycznego policjanci stosowali formy oddziaływania pozakarnego w postaci pouczeń.

Poniższa tabela obrazuje skalę stosowania wymienionej formy oddziaływania w poszczególnych jednostka/ wydziałach:

Jednostka Policji	Pouczeni za wszystkie wykroczenia		
	2011 r.	2010 r.	+/-
<b>Wydział Prewencji KPP Żywiec</b>	<b>1261</b>	555	+706
<b>Wydział Ruchu Drogowego KPP Ż-c</b>	<b>1517</b>	134	+1383
<b>KP Gilowice</b>	<b>207</b>	86	+121
<b>KP Jeleśnia</b>	<b>162</b>	8	+154
<b>KP Łodygowice</b>	<b>163</b>	86	+77
<b>KP Rajcza</b>	<b>139</b>	72	+67
<b>KP Węgierska Górka</b>	<b>92</b>	25	+67
<b>Ogółem ujawniono wykroczeń</b>	<b>3541</b>	966	+2575



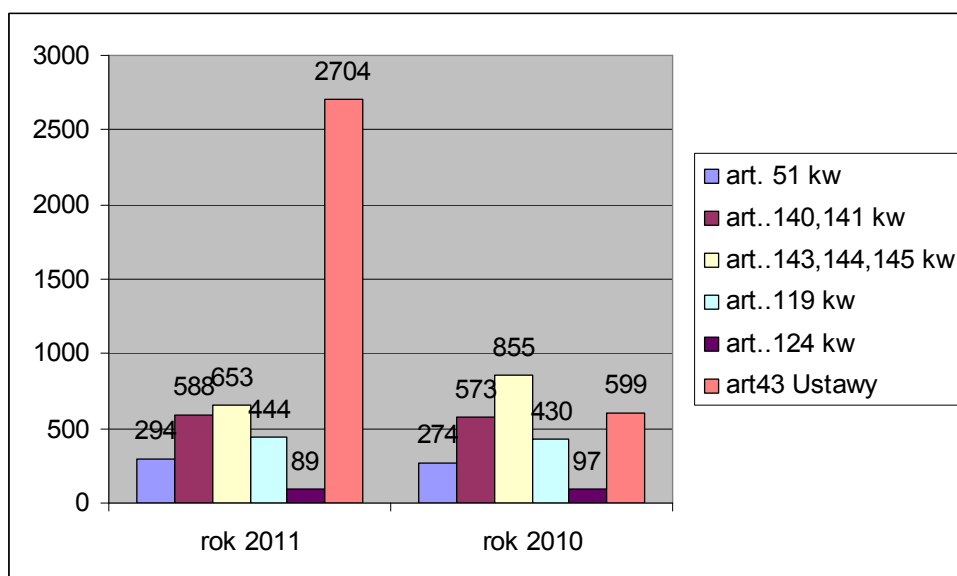
Działania w zakresie ujawniania wykroczeń „szczególnie uciążliwych dla społeczeństwa” tj. przeciwko porządkowi i spokojowi publicznemu, urządzeniom użytku publicznego, obyczajności publicznej, przeciwko mieniu, ustawie o wychowaniu w trzeźwości i przeciwdziałania alkoholizmowi a także bezpieczeństwu w ruchu drogowym były jednymi z priorytetowych zadań żywieckiej Policji.

### 2011 r

Ilość ujawnionych wykroczeń „szczególnie uciążliwych”, z art. :					
51 kw (zakłócenia porządku publicznego)	140, 141 kw (nieobyczajny wybryk)	143, 144, 145 kw (niszczenie urządzeń użyteczności publicznej)	119 kw (kradzież mienia)	124 kw (niszczenie mienia)	43', 44, 45 Ustawy o wychowaniu w trzeźwości
<b>294</b>	<b>588</b>	<b>653</b>	<b>444</b>	<b>89</b>	<b>636</b>

### 2010 r

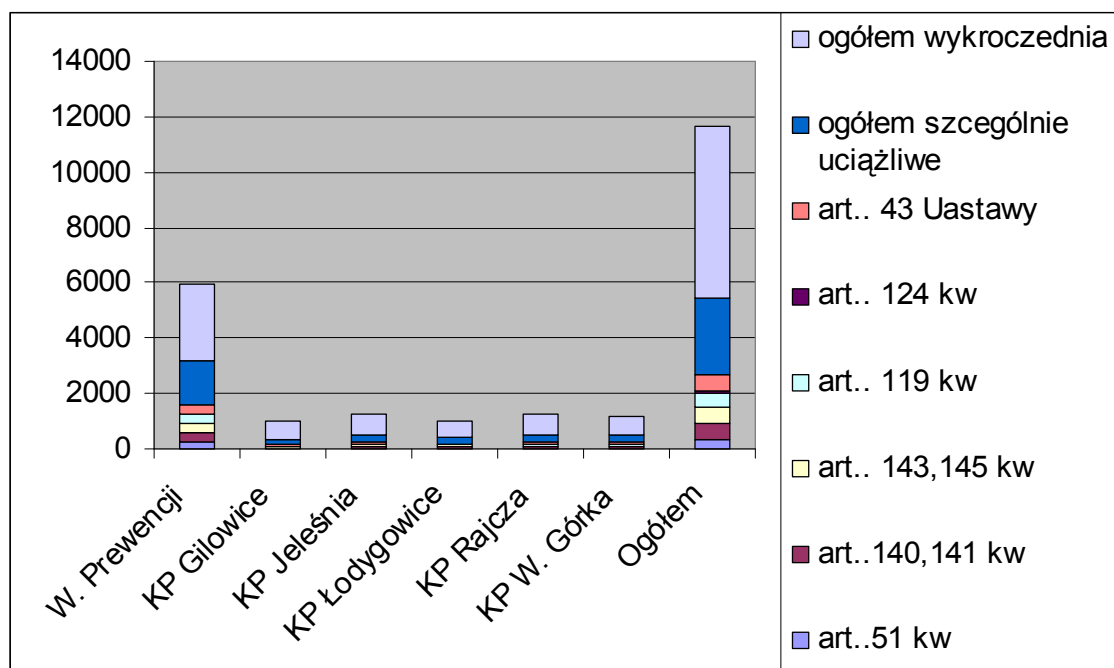
Ilość ujawnionych wykroczeń „szczególnie uciążliwych”, z art. :					
51 kw (zakłócenia porządku publicznego)	140, 141 kw (nieobyczajny wybryk)	143, 144, 145 kw (niszczenie urządzeń użyteczności publicznej)	119 kw (kradzież mienia)	124 kw (niszczenie mienia)	43', 44, 45 Ustawy o wychowaniu w trzeźwości
<b>274</b>	<b>573</b>	<b>855</b>	<b>430</b>	<b>97</b>	<b>599</b>



Poniższa tabela obrazuje poziom represji wykroczeń tzw. szczególnie uciążliwych w Powiecie Żywieckim i ich stosunek liczbowy do całości ujawnianych wykroczeń

Jednostka/komórka	Ilość ujawnionych naruszeń kwalifikowanych jako wykroczenia DANE NARASTAJĄCE							Ogółem ilość naruszeń kwalifikowanych jako wykroczenia ( dane narastająco)
	51; 58 kw.	140; 141; 142 KW	143, 145 kw.	119 kw.	124 kw	43", i 45 ust. o wy. w	Ogółem	
<b>W. Prewencji</b>	<b>219</b>	<b>402</b>	<b>324</b>	<b>297</b>	<b>21</b>	<b>324</b>	<b>1587</b>	<b>2755</b>
<b>KP Gilowice</b>	<b>15</b>	<b>18</b>	<b>50</b>	<b>22</b>	<b>14</b>	<b>49</b>	<b>168</b>	<b>671</b>
<b>KP Jeleśnia</b>	<b>9</b>	<b>50</b>	<b>100</b>	<b>23</b>	<b>7</b>	<b>67</b>	<b>256</b>	<b>769</b>
<b>KP Łodygowice</b>	<b>4</b>	<b>38</b>	<b>100</b>	<b>29</b>	<b>12</b>	<b>25</b>	<b>208</b>	<b>610</b>
<b>KP Rajcza</b>	<b>27</b>	<b>37</b>	<b>44</b>	<b>36</b>	<b>27</b>	<b>70</b>	<b>241</b>	<b>770</b>
<b>KP W. Górka</b>	<b>20</b>	<b>43</b>	<b>35</b>	<b>37</b>	<b>8</b>	<b>101</b>	<b>244</b>	<b>652</b>
<b>Ogółem</b>	<b>294</b>	<b>588</b>	<b>653</b>	<b>444</b>	<b>89</b>	<b>636</b>	<b>2704</b>	<b>6227</b>

Poniższa prezentacja obrazuje stosunek ujawnionych i represjonowanych wykroczeń tzw. „szczególnie uciążliwych przez poszczególne jednostki/wydziały oraz ogółem do całości ujawnionych wykroczeń:



Na podstawie analizy powyższej prezentacji graficznej możemy zauważyć, że w skali Powiatu Żywieckiego blisko połowa ujawnianych wykroczeń to właśnie wykroczenia z grupy szczególnie uciążliwych dla społeczeństwa. Nacisk policjantów KPP w Żywcu na ujawnianie i represjonowanie tej kategorii wykroczeń ma na celu podniesienie bezpieczeństwa i porządku publicznego w podległym terenie służbowym.

### **INNE DZIAŁANIA PREWENCYJNE:**

Na terenie Powiatu Żywieckiego policjanci w analizowanym okresie roku 2011 przeprowadzili łącznie **5475** interwencji w związku z różnymi zdarzeniami (w roku 2010 przeprowadzono ich **5899**), ponadto wykonali łącznie **865** konwojów i doprowadzeń osób (w roku 2010 taka sama liczba). Na terenie miasta Żywca policjanci interweniowali 1088 razy (w roku 2010 ta liczba wynosiła **1115** interwencji), wykonali przy tym 189 konwojów (w roku 2010 **222** konwoje)

Ogółem doprowadzono do wytrzeźwienia **522** osoby, w roku 2010 - **463**.

Na zlecenie sądów, prokuratur i innych instytucji policjanci przeprowadzili **1.739** wywiadów i różnego rodzaju ustaleń (w roku 2010 - **1.762**).

#### **Poniższa tabela obrazuje dane dotyczące podstawowych czynności prewencyjnych zrealizowanych przez policjantów KPP W Żywcu i jednostek podległych**

	konwoje i doprowadzenia			wywiady			interwencje			osoby osadzonych do wytrzeźwienia		
	2010	2011		2010	2011		2010	2011		2010	2011	
		razem	miesiąc		razem	miesiąc		razem	miesiąc		razem	miesiąc
Wydział Prewencji	222	189	20	761	830	82	1115	1088	129	109	128	16
WRD	5	2	0	0	0	0	90	30	3	5	1	0
KP GIŁOWICE	156	123	9	220	194	35	974	904	95	93	77	7
KP JELEŚNIA	96	125	13	248	215	22	905	974	128	49	62	11
KP ŁODYGOWICE	98	129	11	191	183	22	771	808	96	65	84	5
KP RAJCZA	151	174	21	180	180	22	1154	1019	116	76	98	15
KP WĘGIERSKA GÓRKA	137	123	14	162	137	10	890	652	87	66	72	5
<b>OGÓLEM</b>	<b>865</b>	<b>865</b>	<b>88</b>	<b>1762</b>	<b>1739</b>	<b>193</b>	<b>5899</b>	<b>5475</b>	<b>654</b>	<b>463</b>	<b>522</b>	<b>59</b>

tabela obrazuje zaangażowanie KPP w Żywcu w realizację innych dodatkowych, często czasochłonnych czynności służbowych, niezbędnych dla realizacji ustawowych zadań Policji.

## ZABEZPIECZENIE IMPREZ MASOWYCH I UROCZYŚCÍ ORAZ INICJATYWY NA RZECZ PODNIESIENIA BEZPIECZEŃSTWA NA TERENIE MIASTA ŻYWCA

Policja jako organ powołany do ochrony ładu i porządku publicznego zobligowana jest również do zabezpieczania imprez o charakterze masowym.

W tym obszarze działania współpracujemy z organizatorami rzeczonych imprez w celu niedopuszczenia do zbiorowych zakłóceń porządku, szczególnie podczas rozgrywanych meczy piłkarskich i festynów.

Z perspektywy minionego roku należy stwierdzić, że systematycznie wzrasta poziom przygotowania organizacji zabezpieczeń przez organizatorów imprez masowych.

Ważnym elementem wpływającym na bezpieczeństwo publiczne na terenie Powiatu Żywieckiego było zabezpieczenie imprez sportowych ( mecze piłki nożnej ligi III, IV oraz ligi okręgowej). Przy szczupłości sił policyjnych oraz braku infrastruktury obiektów właściwe przygotowanie policyjne i dobra współpraca z organizatorami oraz działaczami klubowymi pozwoliły na przeciwdziałanie aktom chuligaństwa stadionowego w trakcie zabezpieczenia rozgrywanych meczy.

W roku 2011 do imprez wymagających największych przedsięwzięć organizacyjnych ze strony Policji należały :

- Tydzień Kultury Beskidzkiej – w imprezie wzięło udział – **12.540 osób**
- Festiwal „KWAŚNICA” – w imprezie wzięło udział – **12.500 osób**
- Koncert „Męskie Granie” który zgromadził **10 000 osób**
  
- Inne imprezy masowe organizowane na terenie Powiatu Żywieckiego – w imprezach wzięło udział około **50.000 osób**
- Mecze piłkarskie na obiektach TS Koszarawa Żywiec, TS Czarni Góral Żywiec, Skalka Żabnica – w imprezach wzięło udział łącznie około **6.000 osób**
- Inne organizowane na obiekcie Amfiteatru Pod Grojcem - w imprezach wzięło udział około **40.000 osób**

Właściwe zabezpieczenia imprez ze strony policji jak i organizatorów przyniosły efekty w postaci nie wystąpienia zbiorowych zakłóceń ładu i porządku zarówno w trakcie imprez jak i po ich zakończeniu. Powyższe było możliwe przy wykorzystaniu dodatkowych patroli w ramach tzw. „płatnych służb” w związku z finansowym wsparciem samorządów

- W dniu 15 marca 2011 r. zostało zawarte porozumienie nr 248/2011/PPP pomiędzy Burmistrzem Miasta Żywca a Komendantem Powiatowym Policji w Żywcu , na mocy którego została Policji przekazana kwota 40 tysięcy złotych. W okresie od marca do września zrealizowano 173 takich służb.
- W dniu 15 marca 2011 r. zostało zawarte porozumienie pomiędzy Starostą Powiatowym w Żywcu a Komendantem Powiatowym Policji w Żywcu , na mocy którego została Policji przekazana kwota 10 tysięcy złotych. W okresie od kwietnia do września zrealizowano 42 takie służby.
- Podobne porozumienia zawarto z Wójtami Gmin w : Ślemieniu, Czernichowie, Gilowicach, Ujsołach i Rajczy.

Pieniądze zostały przeznaczone głównie na dodatkowe służby przy zabezpieczeniu imprez masowych na terenie Powiatu Żywieckiego

#### **IV DEMORALIZACJA I PRZESTĘPCZOŚĆ NIELETNICH**

W 2011 roku pod wpływem alkoholu ujawniono 67 nieletnich (w 2010 roku – 49 nieletnich, co daje wzrost o 18 nieletnich).

Realizując polecenie Pierwszego Zastępcy KGP w sprawie dostępności nieletnich do alkoholu pismo Zw-1127/1066/99 w każdym przypadku ujawnienia nieletniego pod działaniem alkoholu prowadzone były czynności zmierzające do wszechstronnego i dokładnego wyjaśnienia przyczyn i okoliczności w jakich doszło do kontaktu nieletniego z alkoholem.

Wydział Prewencji KPP w Żywcu każdorazowo przesyła do Wydziału Kryminalnego KPP w Żywcu materiały o przeprowadzeniu czynności sprawdzających, zmierzających do ustalenia, czy miało miejsce popełnienie czynu przestępczego wynikającego z art. 43 Ustawy o Wychowaniu w Trzeźwości i Przeciwdziałaniu Alkoholizmowi oraz czy nastąpił czyn z art. 208 kk.

W celu przeciwdziałania zjawisku alkoholizmu oraz ograniczenia liczby osób popełniających czyny zabronione pod wpływem alkoholu policjanci KPP w Żywcu podejmowali działania prewencyjno-profilaktyczne oraz represyjno-kontrolne.

W sierpniu i wrześniu 2011 r. w ramach kolejnej edycji ogólnopolskiej kampanii edukacyjnej „Pozory mylą, dowód nie” policjanci KPP Żywiec oraz podległych KP włączyli się w działania kampanii. Policjanci uświadamiali podmioty prowadzące detaliczną i gastronomiczną sprzedaż alkoholu, iż są oni zobowiązani do przestrzegania prawa w obrocie napojami alkoholowymi, a w szczególności do zakazu sprzedaży alkoholu osobom nieletnim. Policjanci informowali sprzedawców o założeniach i celach kampanii, rozdali im plakaty i ulotki dotyczące w/wym. kampanii.

Mając na uwadze działania profilaktyczne współpracowano z poradniami ds. uzależnień ( Dział Profilaktyki i Opieki Nad Rodziną), PCPR, GOPS, MOPS oraz Gminnymi i Miejską Komisją Profilaktyki i Rozwiązywania Problemów Alkoholowych w Żywcu. Specjalista ds. Nieletnich KPP w Żywcu był w stałym kontakcie z Pełnomocnikiem Burmistrza Miasta Żywca ds. Profilaktyki i Rozwiązywania Problemów Alkoholowych oraz brał udział w spotkaniach z dziećmi szkół podstawowych, młodzieżą gimnazjalną oraz ponadgimnazjalną miasta Żywca, które poświęcone były między innymi odpowiedzialności za spożywanie alkoholu przed ukończeniem 18 roku życia.

W analizowanym okresie roku 2011 policjanci ujawnili 25 sprawców czynów karalnych z kodeksu wykroczeń oraz 52 sprawców czynów karalnych z kodeksu karnego. Ogólnie objęto zainteresowaniem 118 nieletnich w związku z przejawami demoralizacji oraz popełnionymi czynami karalnymi ( w analizowanym okresie roku ubiegłego 143, czyli spadek o 25 nieletnich).

W zakresie przeciwdziałania demoralizacji i przestępczości nieletnich oraz działań podejmowanych na rzecz małoletnich w Wydziale Prewencji KPP w Żywcu opracowano w lutym bieżącego roku **PLAN PRZEDSIĘWZIĘĆ DOTYCZĄCYCH REALIZACJI ZADAŃ KOMENDY POWIATOWEJ POLICJI W ŻYWCU ORAZ PODLEGŁYCH KOMISARIATÓW POLICJI MAJĄCYCH NA CELU PRZECIWDZIAŁANIE PRZESTĘPCZOŚCI I DEMORALIZACJI NIELETNICH POD KRYPTONIMEM „NIELAT 2011”.**

Przedsięwzięcia realizowane w ramach działań pod kryptonimem „NIELAT 2011” dotyczą:

1. Zapobiegania popełnianiu przez nieletnich czynów zabronionych.
2. Zapobiegania zachowaniom wskazującym na demoralizację nieletnich w tym:
  - używania alkoholu lub środków odurzających w celu wprowadzenia się w stan odurzenia



- palenia wyrobów tytoniowych,
- przebywania na wagarach,
- ujawniania i zatrzymywania nieletnich będących na uciezkach z placówek opiekuńczo-wychowawczych oraz domów rodzinnych ,
- posługiwania się wulgaryzmami,
- uprawiania prostytutki,
- żebrania,
- przebywania małoletnich bez opieki rodziców lub opiekunów,
- innych zachowań naruszających zasady współżycia społecznego.

Działania mają na celu skuteczne przyczynienie się do zapobiegania demoralizacji i przestępczości nieletnich na terenie powiatu żywieckiego. Realizacja założeń zawartych w Planie Przedsięwzięć odbywa się w konkretnie wyznaczonych dniach. Działania prewencyjne obejmują przede wszystkim :

- zwracanie szczególnej uwagi na negatywne zachowania nieletnich przebywających w rejonach miejsc masowej rozrywki, centrów handlowych, sklepów prowadzących sprzedaż alkoholu oraz wyrobów tytoniowych – niedopuszczenie do popełnienia czynów zabronionych przez nieletnich, zwracanie uwagi na sytuacje, gdzie małoletni mogą stać się ofiarami przestępstwa,
- kontrolę nabrzeży rzek Koszarawy i Soły a także Jeziora Żywieckiego, pod kątem grupowania się młodzieży, w celu spożywania alkoholu bądź środków odurzających,
- kontrolę punktów sprzedaży alkoholu i wyrobów tytoniowych pod kątem dostępu do tych artykułów osób małoletnich – informacje o szkodliwości spożywania alkoholu, ujawnianie przypadków sprzedaży alkoholu bądź papierosów małoletnim,
- ujawnianie nieletnich będących na uciezkach z placówek opiekuńczo-wychowawczych oraz domów rodzinnych.
- kontrolę miejsc w obrębie lokali gastronomicznych „Miedziana”, „Bankowa” „PUB”, „Pub Klinika” pod kątem przebywania nieletnich znajdujących się pod działaniem alkoholu, środków odurzających, nieletnich spożywających alkohol, nieletnich zakłócających porządek publiczny, spoczynek nocny, dewastujących mienie, zaśmiecających miejsca publiczne.

Od stycznia do grudnia przeprowadzono **8** takich akcji na terenie Powiatu Żywieckiego.

W trakcie działań na terenie Żywca uzyskano niżej podane wyniki :

- wylegitymowano ogółem osób- **57**  
w tym nieletnich - **10**
- ujawniono nieletnich będących pod działaniem alkoholu- **10**
- skontrolowano lokale oraz ich miejsca przyległe- **25** sprawdzeń
- nałożono ogółem mandatów – **14** szt.
- w tym :
- art.43.1.1 ust.o wychowaniu w trzeźwości i przeciwdziałaniu alkoholizmowi – **8** szt.
- art.145 kw- **5** szt.
- art.97 kw – **1** szt.
- zastosowano **3** pouczenia

Ponadto w ramach działań profilaktycznych KPP w Żywcu organizuje w listopadzie bieżącego roku kolejną edycję konkursu plastycznego pod hasłem „**Policja w oczach dziecka**”. Konkurs ma na celu rozpropagowanie wśród dzieci i młodzieży powiatu żywieckiego alternatywnych form spędzania wolnego czasu, kształtowania pozytywnego wizerunku współpracy Policji z młodym pokoleniem oraz prezentację aktywnych postaw w dziedzinie kultury.

Na terenie Powiatu Żywieckiego istnieje subkultura młodzieżowa pseudokibiców piłkarskiego klubu sportowego „Czarni Góral Żywiec”. Jest to grupa około 180 osób w wieku 14-36 lat. Charakteryzują się wygolonymi głowami, noszą szaliki w barwach klubu tj. żółto-zielone, bluzy z kapturami, z logo klubu. Aktywni są przez cały rok. Poza sezonem ujawniają się poprzez malowanie na elewacjach budynków napisów chuligańskich o ich przynależności do klubu TS Czarni Góral Żywiec. Ponadto są sprawcami bójek, pobić i rozbojów na terenie Żywca. W sezonie piłkarskim aktywnie uczestniczą w wyjazdach swojej drużyny. Dzięki temu, że są na bieżąco monitorowani oraz jest prowadzone wśród nich rozpoznanie osobowe, nie skutkuje to wybrykami chuligańskimi.

Decyzją nr 7/2008 Komendanta Powiatowej Policji w Żywcu z dnia 31.01.2008 r. został powołany nieetatowy Zespół ds. Kibiców. Policjanci ci między innymi na bieżąco prowadzą rozpoznanie środowiska pseudokibiców, jak również w ramach zespołu monitorującego towarzyszą pseudokibicom w trakcie ich wyjazdów, celem przeciwdziałania wybrykom chuligańskim, zakłóceniu porządku publicznego oraz demoralizacji nieletnich.

W ramach działań profilaktycznych, tego typu niewątpliwie negatywne zachowania omawiane są podczas prelekcji ze szkolną młodzieżą. Uświadamiane są młodzieży zasady odpowiedzialności za chuligańskie wybryki podczas wszelkich imprez sportowych, a także przedstawiane sposoby pozytywnych form dopingu, nie koniecznie poprzez agresywne i wulgarne zachowanie, które najczęściej prowadzi do zakłócenia porządku publicznego na terenie obiektu sportowego.

## **V. PRZEMOC W RODZINIE**

Z przemocą w rodzinie policjanci spotykają się codziennie, podejmując interwencje domowe. Wprowadzona procedura interwencji Policji wobec przemocy w rodzinie „Niebieskie Karty” znacząco zmieniła postępowanie przy podejmowaniu interwencji domowych, ponieważ nie ograniczono czynności tylko do udzielania pomocy doraźnej, ale przede wszystkim wprowadzono obowiązek dalszego zainteresowania rodziną, w której miała miejsce przemoc, w celu udzielenia pokrzywdzonym wszechstronnej pomocy. Idąc dalej od początku 2011 roku powołano przy każdej gminie na terenie powiatu żywieckiego zespoły interdyscyplinarne ds. przeciwdziałania przemocy w rodzinie, co pozwoliło na jeszcze lepszą pomoc, i kompleksowe w oparciu o przyjęte programy rozwiązywanie problemów zarówno osób doznających przemocy, jak również stosujących taką przemoc. Ustawowo do pracy w tym zakresie w ramach powołanych zespołów skierowani są pracownicy Ośrodków Społecznych, Służby Zdrowia, Oświaty, Policji, Sądów czy Prokuratury. Powyższe rozwiązanie pozwoliło w sposób szybszy i skoordynowany określić rodzaj zagrożeń i skierować pomoc dokładnie wobec osób u których zdiagnozowano problem związany ze zjawiskiem przemocy. Rozwiązanie to jest przedsięwzięciem nowatorskim ale wprowadzonym przez ustawodawcę w oparciu o doświadczenia i badania w innych krajach, a także niektórych gminach naszego kraju. Niewątpliwie rola przewodniczących takich zespołów jest bardzo ważna w koordynacji całości działań, ale najważniejszą zmianą wydaje się współpraca przedstawicieli wszystkich z wymienionych instytucji przy każdej interwencji jednocześnie, czego brakowało we wcześniejszych latach, a co często skutkowało koniecznością powiadamiania o problemach każdej instytucji pomocowej oddzielnie i co wydłużało czas udzielania pomocy osobom uwikłanym w to zjawisko.

Tabela obrazuje obszar interwencji domowych na terenie Powiatu Żywieckiego w 1 półroczu 2012 r. (z uwagi na dostępne dane statystyczne)



Wyk w 2 egz. K.R.

1 egz. – Starostwo Powiatowe w Żywcu (dodatkowo przesłano drogą elektroniczną, podpis kierownika jednostki na oryginale dokumentu)

2 egz. – a/a