

INFORMACJA

***O STANIE BEZPIECZEŃSTWA PUBLICZNEGO
NA TERENIE POWIATU ŻYWIECKIEGO
W ŚWIETLE OCENY REALIZACJI ZADAŃ PRZEZ
KOMENDĘ POWIATOWĄ POLICJI W ŻYWCU
I PODLEGŁE JEJ JEDNOSTKI
W ROKU 2009***



POLICJA

I. W ZAKRESIE PRZESTĘPCZOŚCI OGÓŁEM I PRZESTĘPCZOŚCI KRYMINALNEJ W 2009 ROKU.

W 2009 r. jednostki i ogniwa KPP w Żywcu wszczęły ogółem 2914 postępowań przygotowawczych, tj. o 4,8% więcej, jak w 2008r (w liczbach bezwzględnych o 133 postępowania). Stwierdzono 2935 przestępstw ogółem, tj. o 2,2% mniej jak w ub. roku (w liczbach bezwzględnych o 66 przestępstw mniej). W zakresie przestępczości ogółem KPP w Żywcu osiągnęła wykrywalność na poziomie 68,5% tj. o 3,8% mniej jak w 2008 roku.

Najbardziej zagrożonym rejonem pod względem przestępczości ogółem jest miasto Żywiec, gdzie stwierdzono 1385 przestępstw (o 104 mniej jak w ub. roku) co stanowi spadek o 7,0%, osiągając wskaźnik wykrywalności na poziomie 67,1%. Pozostałe jednostki KPP Żywiec odnotowały następujące tendencje w ilości przestępstw stwierdzonych i wykrywalności:

- - KP Gilowice – stwierdzono 270 przestępstw ogółem, przy wykrywalności 67,1%,
 - spadek o 1,7%
- - KP Jeleśnia – stwierdzono 294 przestępstwa ogółem, przy wykrywalności 66,7%,
 - spadek o 12,7%
- - KP Łodygowice- stwierdzono 275 przestępstw ogółem, przy wykrywalności 72,4%,
 - wzrost o 5,1%.
- - KP Rajcza – stwierdzono 395 przestępstw ogółem, przy wykrywalności 67,6 %,
 - wzrost o 1,9 %
- - KP Węgierska-Górka – stwierdzono 316 przestępstw ogółem, przy wykrywalności 75,1% , wzrost o 0,7%

Z powyższego zestawienia wynika, że w KPP w Żywcu w 2009 r zahamowano wzrost dynamiki przestępstw stwierdzonych ogółem, notując jednak spadek wykrywalności sprawców o 3,8%.

W 2009r odnotowano negatywne tendencje w zakresie przestępczości kryminalnej. W okresie 2009r jednostki podlegające KPP Żywiec wszczęły 1893 postępowania o przestępstwa kryminalne tj. o 13,0% więcej jak w 2008r (w liczbach bezwzględnych o 218 postępowań więcej). W tym okresie stwierdzono 1776 przestępstw kryminalnych tj. o 3,6% mniej jak w roku ub. (w liczbach bezwzględnych o 66 przestępstw mniej), osiągając wskaźnik wykrywalności sprawców przestępstw kryminalnych na poziomie 49,6 % tj. o 6,4% mniej jak w roku 2008.

Najbardziej zagrożonym rejonem powiatu pod względem przestępczości kryminalnej jest miasto Żywiec, gdzie w 2009r stwierdzono 880 przestępstw kryminalnych tj. o 3,7% mniej jak w roku ub. (w liczbach bezwzględnych o 157 przestępstw mniej), osiągając wykrywalność sprawców przestępstw kryminalnych na poziomie 49,8% tj. o 12,3% mniej jak w roku ub.

Podległe komisariaty Policji w zakresie przestępczości kryminalnej odnotowały wzrost zagrożenia – największy w KP w Rajczy, gdzie stwierdzono o 32,8% więcej przestępstw kryminalnych jak w roku ubiegłym i w KP w Jeleśni, gdzie odnotowano wzrost o 18,6%.

W zakresie zwalczania przestępczości najbardziej dokuczliwej społecznie i wpływającej na poziom poczucia bezpieczeństwa mieszkańców powiatu żywieckiego KPP w Żywcu nie osiągnęła w rozpatrywanym okresie pozytywnych efektów. W kategorii kradzieży z włamaniem odnotowano w skali powiatu wzrost liczby przestępstw stwierdzonych o 8,4% (w liczbach bezwzględnych o 27 przestępstw więcej jak w roku ub.). Najbardziej zagrożonym rejonem powiatu tak jak w innych kategoriach jest miasto Żywiec, gdzie stwierdzono 150 kradzieży z włamaniem, osiągając wykrywalność sprawców na poziomie 17,5% co stanowi spadek o 7,5% w stosunku do roku ub.

W okresie 2009 roku wzrosła liczba przestępstw stwierdzonych w kategorii bójka-pobicie o 33,3% przy wykrywalności 92,9%.

W zakresie przestępczości przeciwko mieniu (rozdział XXXV k.k) odnotowano spadek przestępstw stwierdzonych o 9,0%, przy jednoczesnym spadku wykrywalności do poziomu 38,7% tj. o 10,0%.

W kategorii kradzieży cudzej rzeczy zanotowano wzrost zagrożenia tj. o 9,4% (w liczbach bezwzględnych o 36 przestępstw), spadła także wykrywalność sprawców do poziomu 21,5% tj. o 2,5% mniej jak w roku ubiegłym.

W kategorii przestępstw rozbójniczych znacznie wzrosło zagrożenie, gdyż stwierdzono 63 przestępstwa tj. o 24 więcej jak w analogicznym okresie roku ub. osiągnięto 74,6% wykrywalności sprawców rozbojów, co w stosunku do roku ub. stanowi nieznaczny wzrost tj. o 1,9%.

Tak jak w poprzednich latach podejmowano działania dotyczące ścigania sprawców przestępstw narkotykowych. W okresie 2009 wykryto 68 przestępstw narkotykowych. Skala zagrożenia przestępczością narkotykową obejmuje cały powiat, jednak największe zagrożenie występuje w Żywcu, gdzie dzięki dobrej pracy operacyjno-dochodzeniowej ujawnia się również przestępstwa narkotykowe zaistniałe na terenie poszczególnych komisariatów.

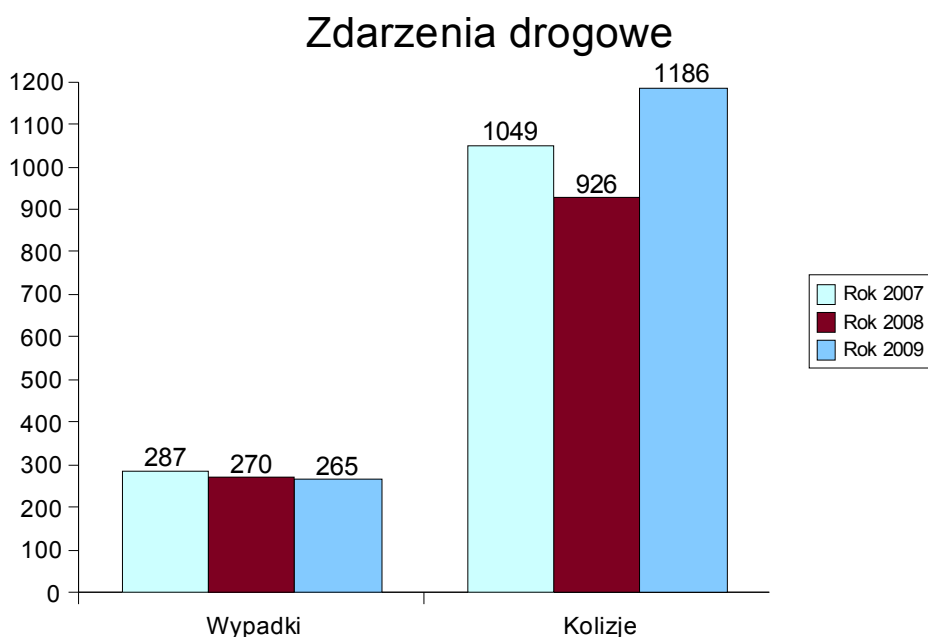
Reasumując należy stwierdzić, że w 2009r na terenie powiatu żywieckiego nastąpił wzrost zagrożenia przestępczością kryminalną, w tym z kategorii szczególnie uciążliwych społecznie.

II. W ZAKRESIE BEZPIECZEŃSTWA NA DROGACH POWIATU ŻYWIECKIEGO

W roku 2009 na drogach Żywiecczyny zaistniało **265** (270) wypadków drogowych, co w porównaniu z rokiem 2008 daje dynamikę rzędu **98,1**. W liczbach bezwzględnych jest to spadek o 5 wypadków drogowych. W wyniku tych zdarzeń **324** (334) uczestników zostało rannych przy dynamice **97**. Zabitych zostało **11** (20) osób, co daje dynamikę rzędu **55**.

Odnotowano ponadto **1186** (926) kolizji drogowych – dynamika **128,1**.

Dane za okres trzyletni przedstawia poniższy wykres:



Liczba wypadków w latach 2007-2009 oscylowała w granicach od 265 w roku 2009 do 287 w roku 2007. Średnia wypadków drogowych w omawianym okresie to **274** zdarzenia tej kategorii na rok.

W zakresie kolizji drogowych są to liczby od 926 w roku 2008 do 1186 w roku 2009. W roku 2009 nastąpił widoczny wzrost liczby zdarzeń tej kategorii (w liczbach bezwzględnych o 260).

Średnia roczna kolizji drogowych w omawianym okresie to **1054**.

WYPADKI DROGOWE SPOWODOWANE PRZEZ KIERUJĄCYCH.

Kierujący pojazdami spowodowali w 2009 roku **222** (210) wypadki drogowy. Najczęstszymi przyczynami zdarzeń tej kategorii było:

- niedostosowanie prędkości do warunków ruchu - **80** (83) wypadków /dynamika **93,3** /. Jest to przyczyna **36** % wypadków spowodowanych przez kierujących.
- nie udzielenie pierwszeństwa przejazdu - **36** (38) wypadków/dynamika **94,7**/. Jest to przyczyna **16** % wypadków spowodowanych przez kierujących.

Dane liczbowe za okres trzyletni przedstawia poniższy wykres:



Analiza wykresu prowadzi do oczywistego wniosku, że w dalszym ciągu niedostosowanie prędkości do warunków ruchu stanowi główną przyczynę wypadków drogowych a ich liczba (pomimo odnotowanego spadku w porównaniu z rokiem 2008) utrzymuje się na bardzo wysokim poziomie. Liczba wypadków zaistniałych z tej przyczyny jest prawie dwukrotnie wyższa, niż liczba zdarzeń powstałych z powodu nieudzielenia pierwszeństwa przejazdu (drugiej w kolejności przyczyny).

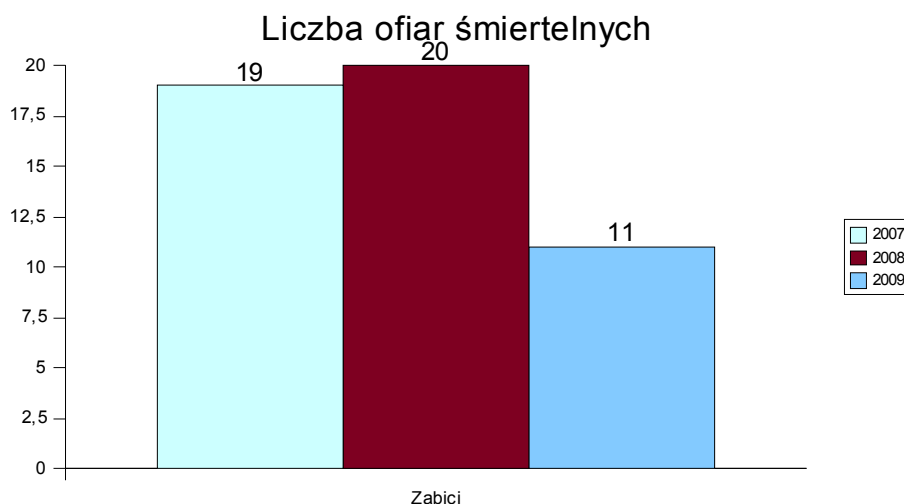
Średnia roczna wypadków spowodowanych niedostosowaniem prędkości do warunków ruchu to 84.

Wskazane dane świadczą o utrzymującym się od roku 2007 niepożądanym stanie dyscypliny kierowców korzystających z dróg Żywiecczyny, co rodzi konieczność kontynuowania zdecydowanych działań, ukierunkowanych na stanowcze represjonowanie użytkowników dróg nie stosujących się do ograniczeń prędkości oraz maksymalnego wykorzystania w służbie pojazdu z videorejestratorem.

WYPADKI ZE SKUTKIEM ŚMIERTELNYM:

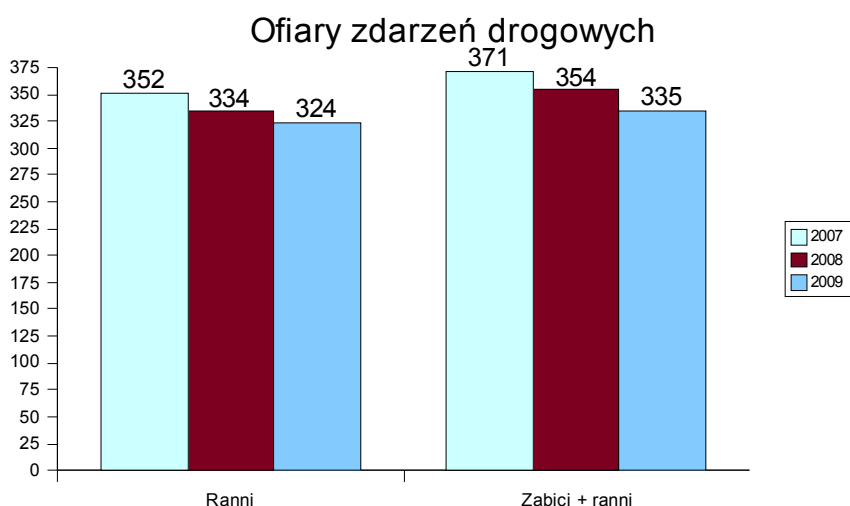
W 2009 roku na drogach Żywiecczyny zaistniało **11 (19) wypadków drogowych** ze skutkiem śmiertelnym, w których śmierć poniosło **11 (20) osób**.

Liczba ofiar śmiertelnych w wypadkach drogowych w latach 2007 – 2009.



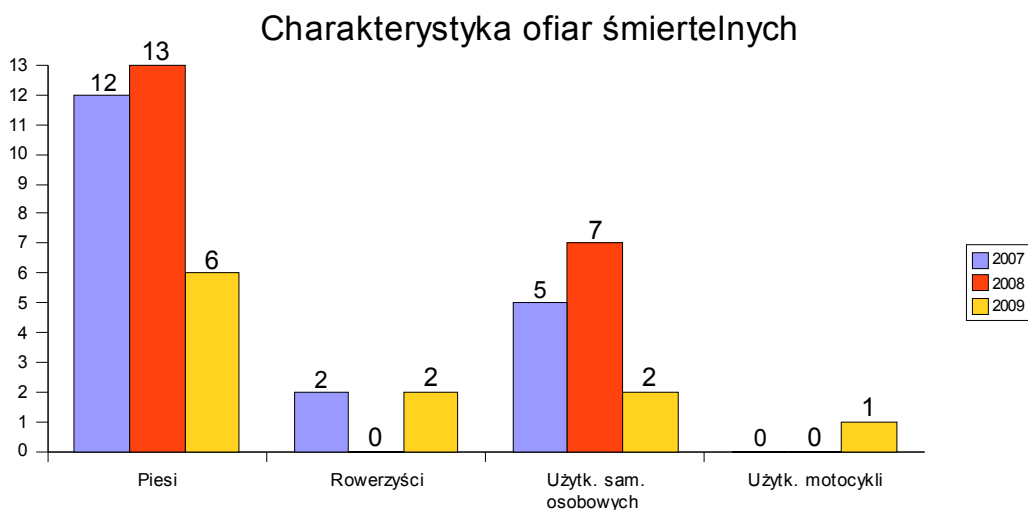
Pozytywnie należy ocenić skuteczne zahamowanie niekorzystnych tendencji obserwowanych od roku 2007, gdyż biorąc pod uwagę liczbę zabitych w zdarzeniach drogowych stan bezpieczeństwa użytkowników dróg uległ w omawianym okresie zdecydowanej poprawie. Liczba ofiar śmiertelnych na drogach Żywiecczyny w roku 2009 jest niższa o 9 w porównaniu do roku 2008.

Średnia roczna zabitych na naszych drogach kształtuje się na poziomie **16,7**.

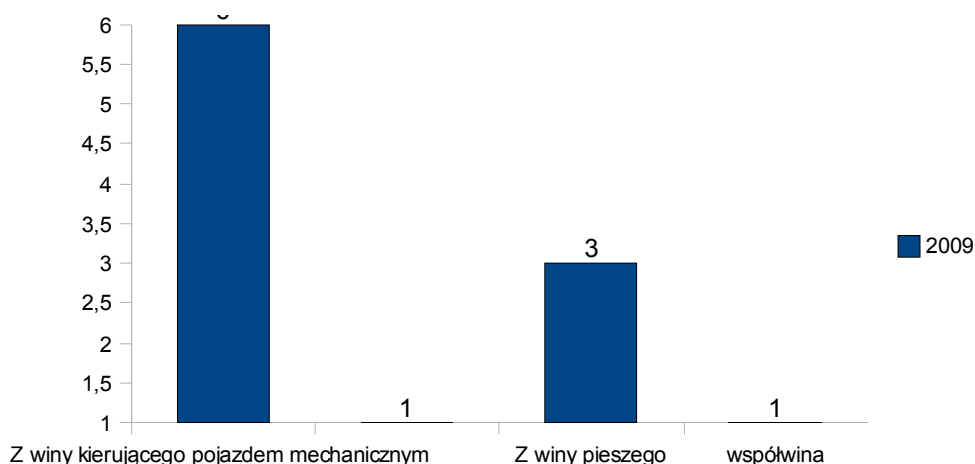


Liczba ofiar zdarzeń drogowych w poszczególnych latach oscyluje w granicach od 335 w roku 2009 do 371 w roku 2007. Od roku 2007 odnotowujemy spadek liczby rannych i liczby ofiar ogółem (zabici + ranni). Ich liczba uległa zmniejszeniu o 19 w porównaniu z rokiem 2008.

Średnia ofiar, to 353 rocznie.



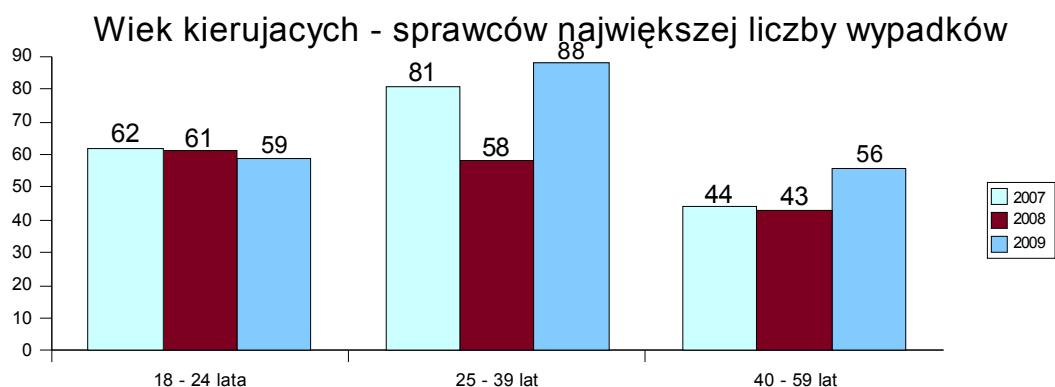
Sprawcy zdarzeń skutkujących śmiercią uczestnika



Największą liczbę zabitych w wyniku zdarzeń drogowych stanowią piesi. Spośród 11 zabitych pieszych 3 (50%) było jednocześnie sprawcami zdarzeń.

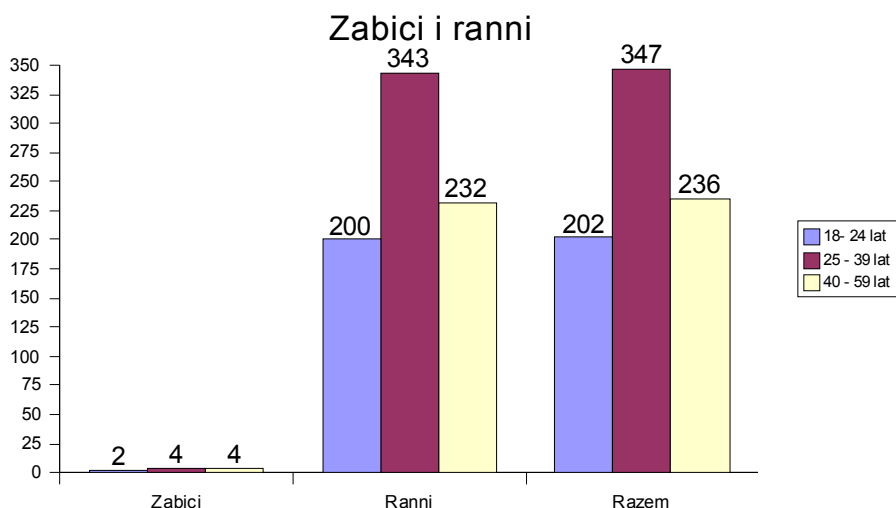
SPRAWCY KIERUJĄCY – GRUPY WIEKOWE:

Wiek kierujących, sprawców największej liczby zdarzeń drogowych na Żywiecczyźnie w latach 2007 do 2009 przedstawiają poniższe wykresy:



Z powyższego wykresu wynika, że w roku 2009 największą liczbę wypadków drogowych spowodowali kierowcy w wieku od 25 do 39 lat. Jest to bezsprzecznie podyktowane tym, że w tej grupie wiekowej funkcjonuje największa liczba „czynnych” kierowców. W grupie tej odnotowano również największy wzrost liczby wypadków drogowych – dynamika 151,7.

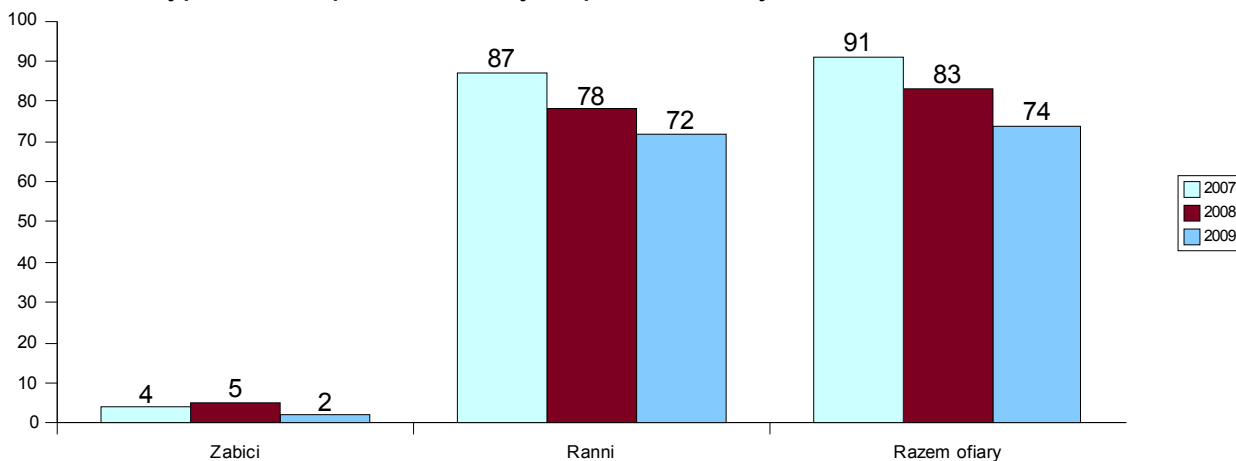
Liczba ofiar z wypadków drogowych, spowodowanych przez kierowcy w powyższych przedziałach wiekowych w roku 2009.



Powyższe zestawienie obrazuje, że największą liczbę zdarzeń skutkujących śmiercią uczestnika oraz obrażeniami ciała spowodowali uczestnicy w wieku od 25 do 59 lat.

Młodzi kierowcy, a więc mieszczący się w przedziale wiekowym od 18 – 24 lat w latach 2007 – 2009 spowodowali wypadki drogowe o następujących skutkach:

Skutki wypadków spowodowanych przez młodych kierowców

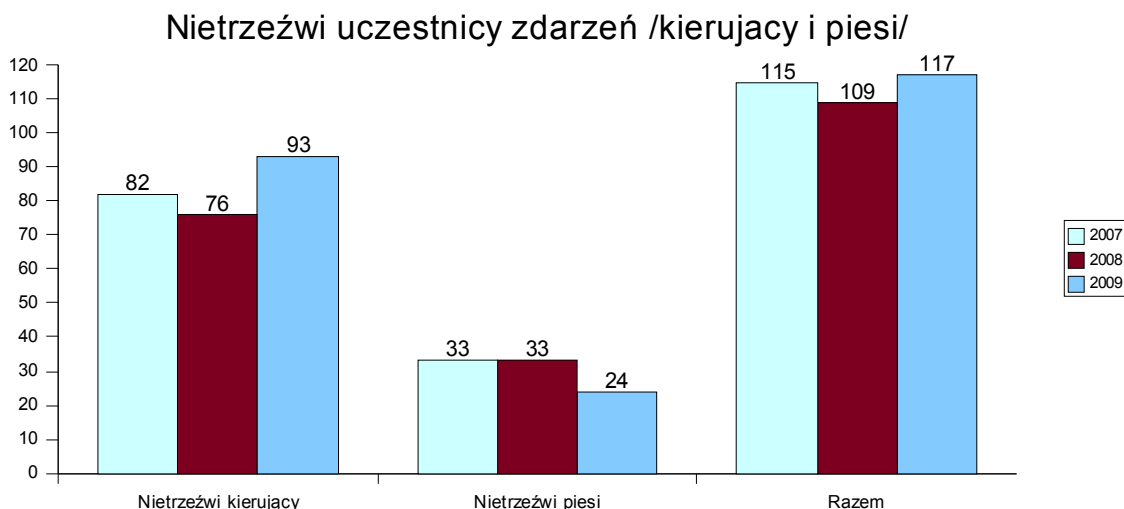


Spadła liczba zdarzeń drogowych spowodowanych przez młodych kierowców, skutkujących śmiercią uczestnika a od roku 2007 systematycznie spada liczba ofiar ze zdarzeń spowodowanych przez uczestników ruchu tej kategorii.

NIETRZEŻWOŚĆ UCZESTNIKÓW ZDARZEŃ DROGOWYCH:

Na Żywiecczyźnie utrzymuje się bardzo duże zagrożenie, powodowane przez nietrzeźwych użytkowników dróg, zarówno kierujących, jak i pieszych.

Dane za lata 2007 – 2009



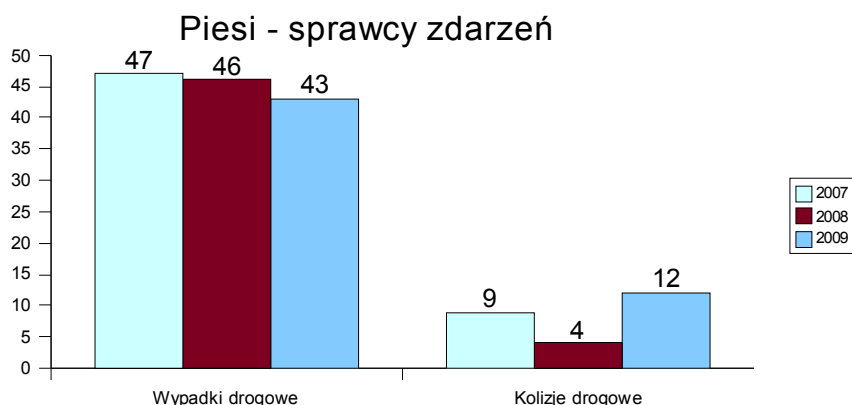
Analiza wskazanych danych prowadzi do wniosku, że zagrożenie zdarzeniami drogowymi z udziałem nietrzeźwych kierujących pojazdami zdecydowanie wzrosło. Odnotowano wzrost liczby zdarzeń aż o 17, co daje dynamikę 122,4. Liczba zdarzeń z udziałem nietrzeźwych pieszych jest mniejsza o 9 przy dynamice 72,7. Dynamika zdarzeń drogowych z uczestnikami pod wpływem alkoholu ogółem wynosi 107,3.

Procentowy „udział” zdarzeń z udziałem nietrzeźwego kierowcy w stosunku do ogólnej liczby zdarzeń drogowych odnotowanych w powiecie żywieckim w roku 2009 wyniósł 6,4% (w roku 2008 – również 6,4%) udział wszystkich uczestników zdarzeń pod wpływem alkoholu ukształtował się na poziomie 8,1% (w roku 2008 – 8,7%) a więc (w przypadku kierujących pod wpływem alkoholu) na porównywalnym z rokiem ubiegłym poziomie przy procentowym spadku udziału uczestników pod wpływem alkoholu w stosunku do liczby zdarzeń drogowych ogółem.

WYPADKI DROGOWE SPOWODOWANE PRZEZ PIESZYCH:

W roku 2009 z winy pieszego zaistniały **43** (46) wypadki (dynamika 93,5) co daje 16,2 % ogólnej liczby wypadków oraz **12**(4) kolizji drogowych (dynamika 300). Z winy pieszego zaistniały **4**(9) wypadki skutkujące śmiercią uczestnika. W zdarzeniach spowodowanych przez pieszych rannych zostało **40**(42) osób co daje dynamikę 95,2 i stanowi 12,3% liczby ogółu osób rannych w zdarzeniach drogowych.

Wypadki i kolizje, spowodowane przez pieszych w latach 2007-2009:



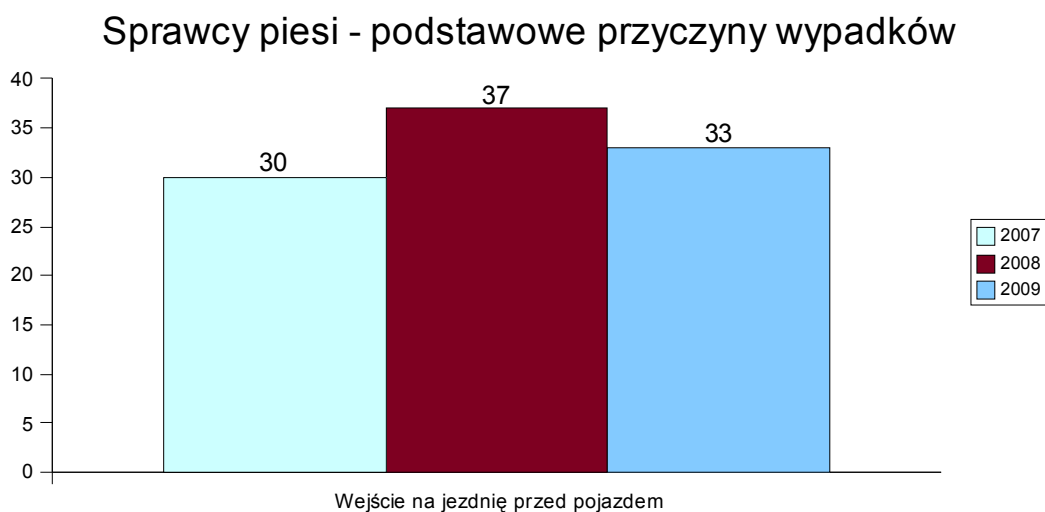
Powyższe dane prowadzą do oczywistego wniosku. Otóż w zasadniczej większości przypadków zdarzenie z udziałem niechronionego uczestnika ruchu, jakim jest pieszy kończy się obrażeniami ciała, a więc jest kwalifikowane statystycznie jako wypadek drogowy. W nielicznych przypadkach zdarzenie kończy się „tylko” stratami materialnymi. Dynamika zdarzeń spowodowanych przez pieszego a skutkujących śmiercią uczestnika wyniosła 44,5. Konieczne jest więc dalsze systematyczne rozliczanie takich zachowań pieszych, które mogą skutkować poważnymi zdarzeniami drogowymi. Dotyczy to również kierujących, którzy swym zachowaniem stwarzają zagrożenie dla niechronionych użytkowników dróg. Podkreślenia wymaga fakt, że od roku 2007 odnotowujemy spadek liczby wypadków drogowych spowodowanych przez uczestników tej kategorii. Średnia roczna wypadków spowodowanych przez pieszych wynosi 45,3.

Do wypadku spowodowanego przez pieszego najczęściej dochodziło z powodu:

- nieostrożnego wejścia na jezdnię przed jadącym pojazdem
 – **33 (37) wypadków (dynamika 89,2).**

Jest to przyczyna 77% (80) wszystkich wypadków spowodowanych przez pieszych,

Podstawowa przyczyna wypadków drogowych spowodowanych przez pieszych w roku 2009 /w odniesieniu do danych za lata 2007-2008/.

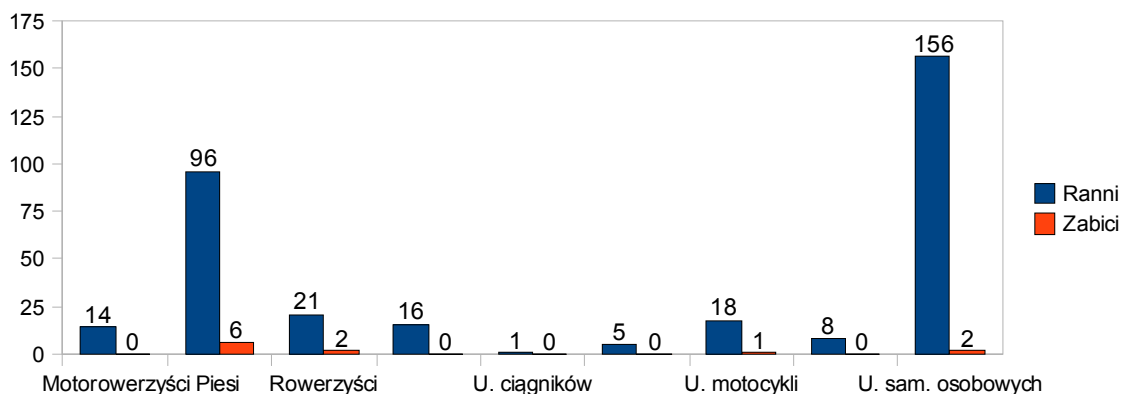


Rokrocznie do największej liczby wypadków drogowych, spowodowanych przez pieszych dochodzi z powodu nieostrożnego wejścia na jezdnię przed jadącym pojazdem. Ich liczba za omawiany okres trzyletni mieści się w przedziale od 30 /rok 2007/ do 37 /rok 2008/. Średnia roczna wypadków spowodowanych omawianą przyczyną to **33,3**. Druga z kolei przyczyna (przekraczanie jezdni w miejscu niedozwolonym – 5 wypadków) znacznie liczbowo odbiega od podstawowej.

Podkreślenia wymaga fakt, że największa liczba zdarzeń drogowych z udziałem pieszych zaistniała przy dobrych warunkach atmosferycznych (49). Najbardziej zagrożonymi występowaniem zdarzeń drogowych z pieszymi (w miejscach ruchu pieszych) są :

- Żywiec, gdzie zaistniało 37 wypadków drogowych, w których zginęła 1 osoba a 36 zostało rannych, przy czym aż 19 zdarzeń drogowych zaistniało na przejściach dla pieszych,
- Gmina Łodygowice, gdzie zaistniały 4 wypadki drogowe, w których 4 osoby zostały ranne.

Ofiary zdarzeń zaistniałych na drogach Żywiecczyny w roku 2009:



Podstawową grupę ofiar w wypadkach drogowych zaistniałych w roku 2009 stanowią użytkownicy samochodów osobowych (158) oraz piesi (102), przy czym w tej właśnie grupie zabitych na naszych drogach zostało aż 6 osób.

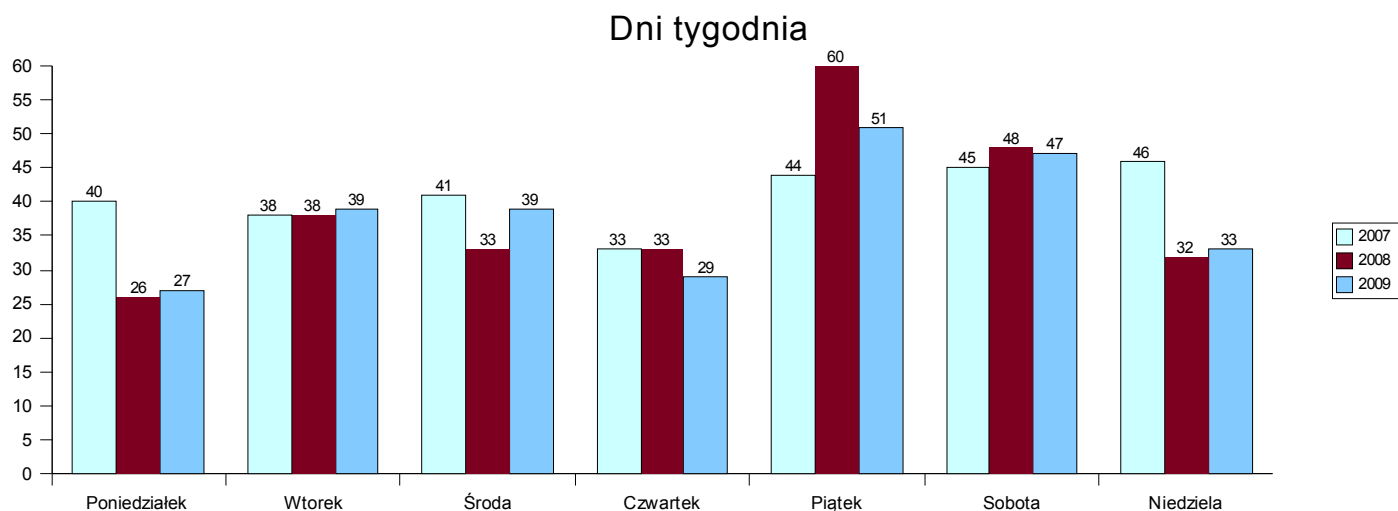
CZAS ZAISTNIENIA WYPADKÓW DROGOWYCH:

Biorąc pod uwagę przedział 8-godzinny, najwięcej wypadków drogowych zaistniało w godzinach od:

12,00 – 20,00 - 160 wypadków drogowych (co daje 60,4% ogólnej liczby zdarzeń omawianej kategorii).

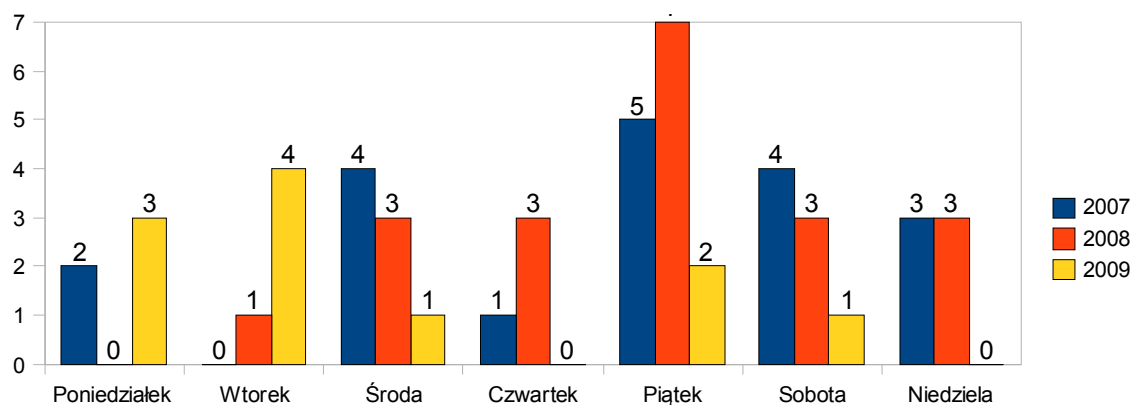
Do najspokojniejszych należały godziny nocne, od 22,00 do 6,00., kiedy to zaistniało 25 wypadków drogowych (9,4 % ogółu).

Wypadki w poszczególnych dniach tygodnia /wykres/



Do największej liczby wypadków drogowych dochodziło w piątki (dynamika 85) i soboty (dynamika 97,9). Pogorszenie stanu bezpieczeństwa odnotowano w poniedziałki, wtorki, środy i niedziele, przy czym największy wzrost liczby zdarzeń tej kategorii odnotowano w środy, uzyskując dynamikę 118,2.

Do wypadków drogowych skutkujących śmiercią uczestnika doszło w następujących dniach:



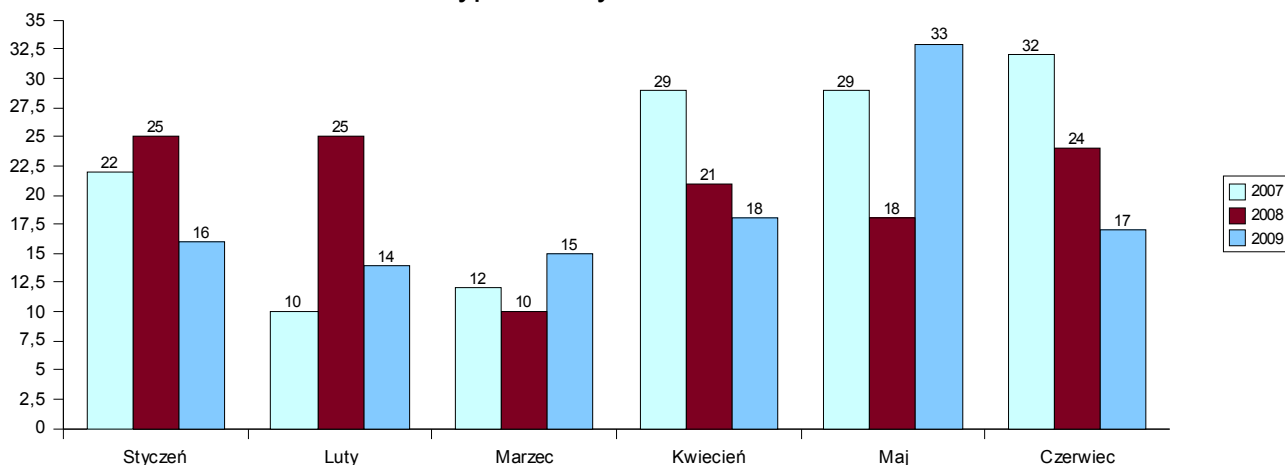
Przytoczone dane wskazują, że najtragiczniejszymi dniami na drogach Żywiecczyny w roku 2009 były poniedziałek i wtorek. Uzyskano natomiast widoczną poprawę w piątek, w którym liczba zabitych spadła z 7 do 2 osób.

Biorąc pod uwagę przedział 8-godzinny do największej liczby zdarzeń skutkujących śmiercią uczestnika doszło w godz. 12,00 do 20,00 (6 zabitych).

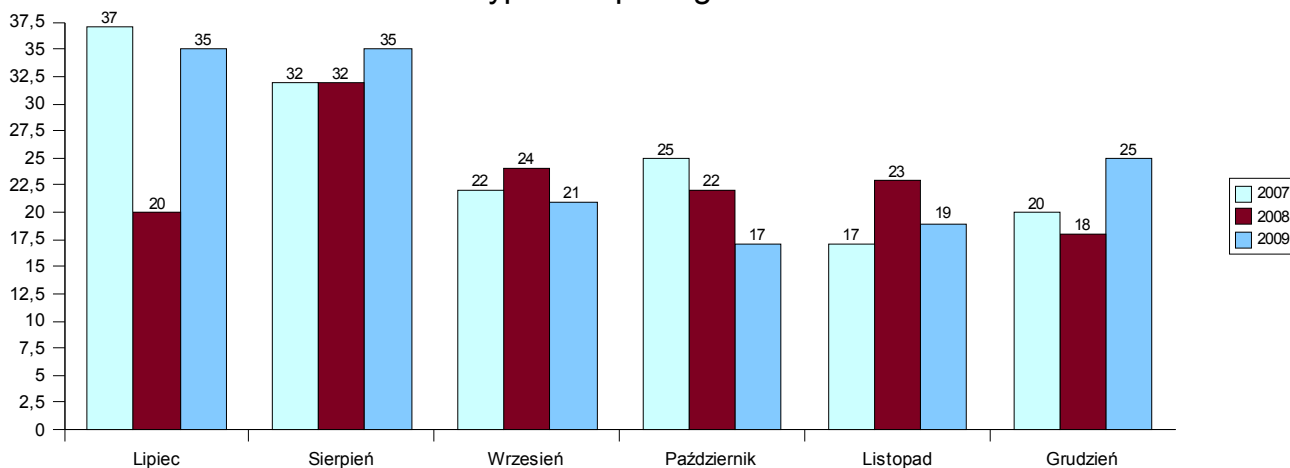
Najtragiczniejsze godziny to: 14-15 (2 osoby zabite) oraz 17-18 (2 osoby zabite)

Wypadki w poszczególnych miesiącach:

Wypadki styczeń-czerwiec

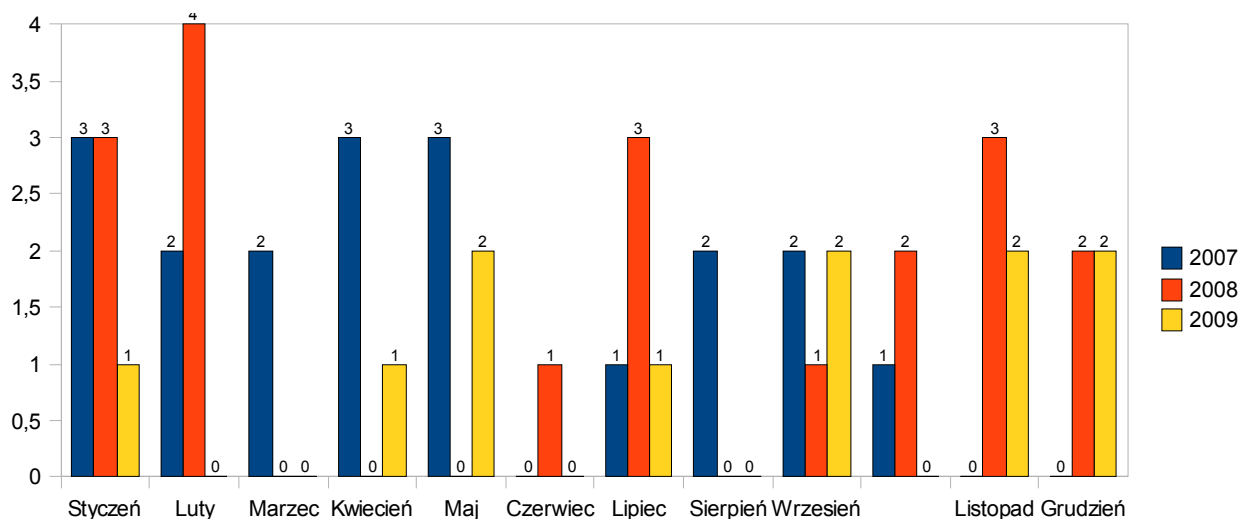


Wypadki lipiec-grudzień



Największe zagrożenie wypadkami drogowymi miało miejsce w miesiącach lipcu (dynamika 175), sierpniu (dynamika 109,2), maju (dynamika 183,3) i grudniu (dynamika 138,9). W pozostałych miesiącach (za wyjątkiem marca, gdzie przy 15 wypadkach uzyskano niekorzystną dynamikę rzędu 150) odnotowano spadek liczby wypadków drogowych – największy w lutym (dynamika 56).

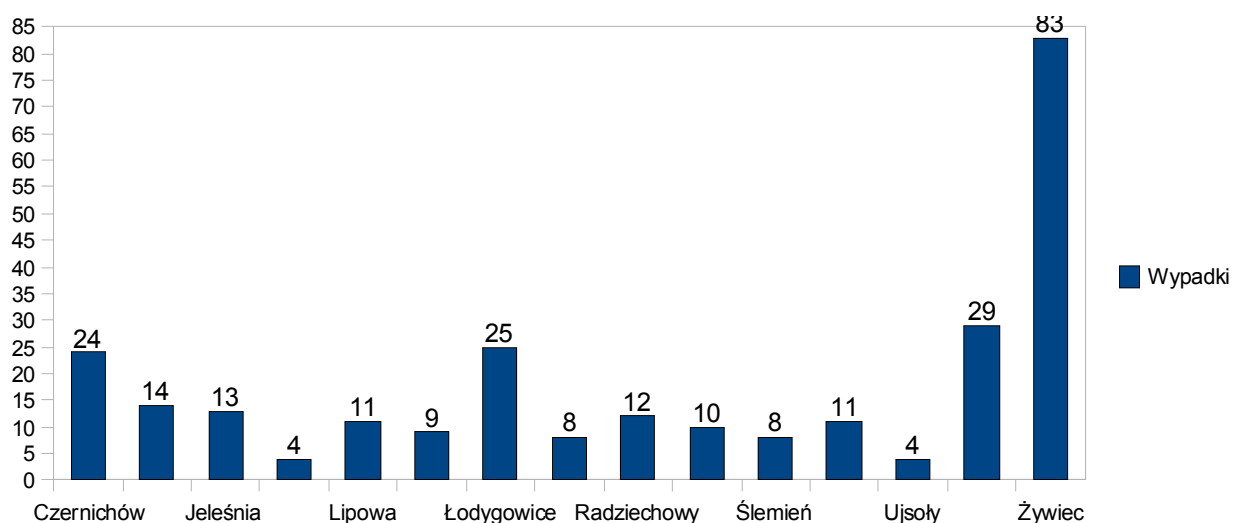
Do wypadków drogowych skutkujących śmiercią uczestnika doszło w następujących miesiącach:



W roku 2009 największe zagrożenie zdarzeniami skutkującymi śmiercią uczestnika występowało w miesiącach maju, listopadzie i grudniu.

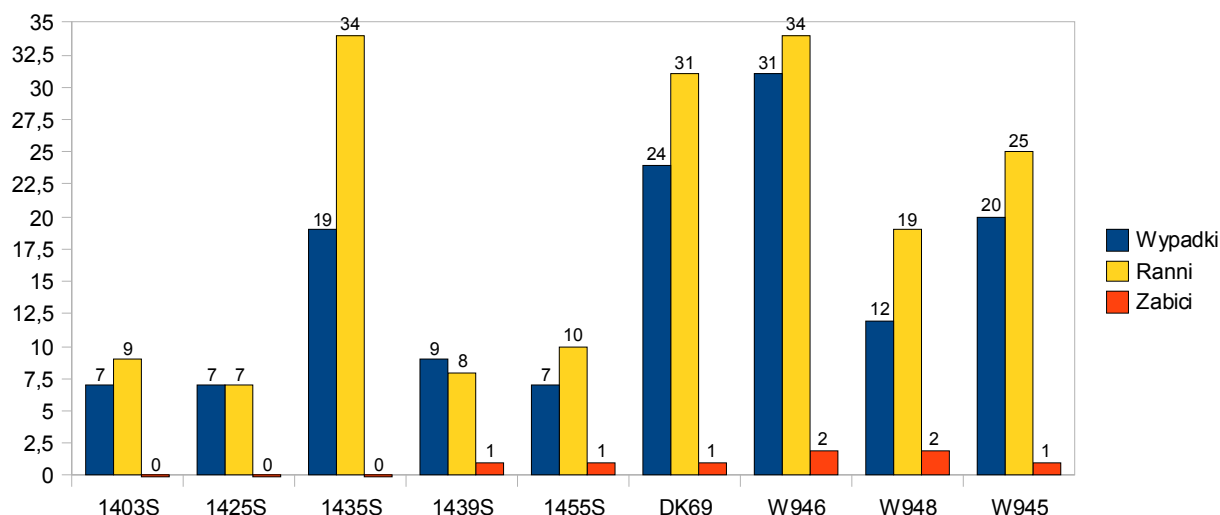
Do największej liczby zdarzeń skutkujących śmiercią uczestnika (biorąc pod uwagę okres trzyletni) doszło w miesiącach styczniu (7) i lutym (6).

Wypadki drogowe w poszczególnych Gminach(rok 2009):



Do najbardziej zagrożonych wypadkami terenów należą Gminy Żywiec, Łodygowice, Czernichów i Węgierska Górka, a więc te, przez które bieżą drogi tranzytowe przez Żywiecczyznę, które z racji dużego natężenia ruchu wymagają bieżącego nadzoru ze strony Policji.

Drogi najbardziej zagrożone wypadkami drogowymi:



Bezsprzecznie drogami najbardziej niebezpiecznymi dla użytkowników (biorąc pod uwagę liczbę wypadków) są główne ciągi komunikacyjne Żywiecczyzny o statusie drogi krajowej i dróg wojewódzkich oraz droga powiatowa 1435S (Cięcina – Milówka).

KOLIZJE DROGOWE:

W roku 2009 w powiecie żywieckim odnotowano **1186 (926) kolizji drogowych**, co daje niekorzystną dynamikę **rzędu 128,1**.

KOLIZJE DROGOWE – SPRAWCY, PRZYCZYNY:

Z winy kierującego **zaistniało 858 (745) kolizji/ dynamika 115,2/**,

Z winy pieszego **–12 (4) kolizji /dynamika 300,/**

Z innych przyczyn /np. zwierzęta na drodze, dziury/ - **276 (153) kolizji /dynamika 180,4**

Do najczęstszych przyczyn odnotowanych w roku 2008 kolizji drogowych zaistniałych z winy kierującego należały:

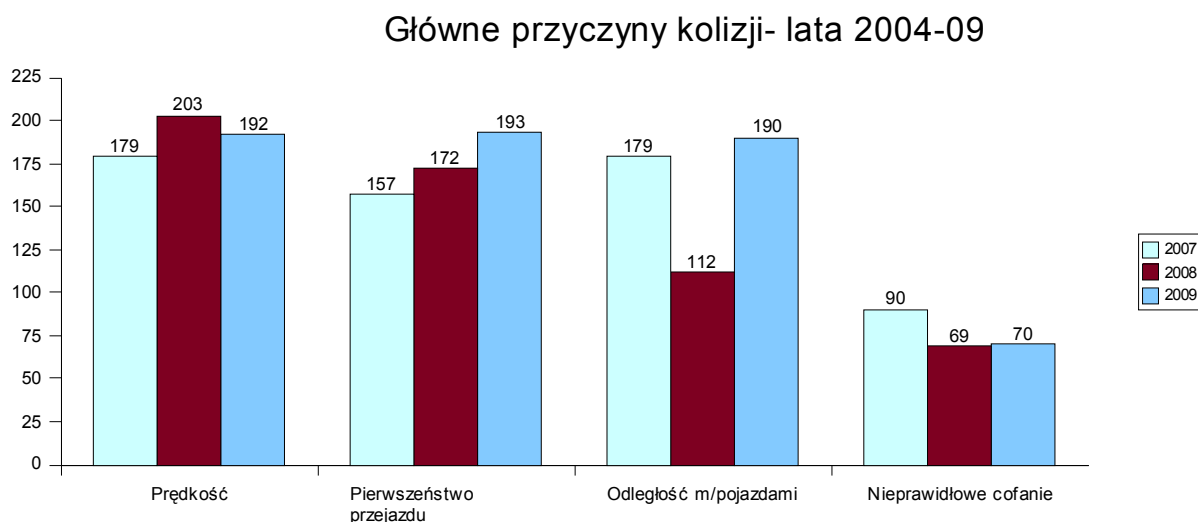
- niedostosowanie prędkości do warunków ruchu - **192 (203) kolizje /dynamika 94,6/**,
- nie udzielenie pierwszeństwa przejazdu - **193 (172) kolizje /dynamika 112,2/**,
- niezachowanie bezp. odległości m. pojazdami - **190 (112) kolizji /dynamika 169,6/**,
- nieprawidłowe cofanie - **70 (69) kolizji /dynamika 101,4/**

Głównymi przyczynami kolizji drogowych były: niedostosowanie prędkości do warunków ruchu, nie udzielenie pierwszeństwa przejazdu oraz niezachowanie bezpiecznej odległości między pojazdami, przy czym w przypadku tej ostatniej odnotowano zdecydowanie niekorzystną dynamikę zdarzeń. Konieczna jest więc systematyczna realizacja działań, ukierunkowanych na poprawę przytoczonych wskaźników. Konieczne jest również

możliwie częste kierowanie do służby pojazdu z videorejstratorem. Należy też w dalszym ciągu stosować zdecydowane środki represji wobec kierowców przekraczających dopuszczalną prędkość.

Główną przyczyną kolizji spowodowanych przez pieszych było nieostrożne wejście na jezdnię przed jadącym pojazdem. Z tej przyczyny zaistniało 11 kolizji drogowych, a więc 91,2% ogółu zdarzeń drogowych tej kategorii.

Podstawowe przyczyny kolizji drogowych /wykres/



Jedną z podstawowych przyczyną kolizji drogowych jest w dalszym ciągu prędkość. Średnia roczna zdarzeń spowodowanych tą przyczyną kształtuje się na poziomie 191 kolizji. Drugą z przyczyn kolizji drogowych jest nieustąpienie pierwszeństwa przejazdu która generuje średnio 174 kolizje rocznie, natomiast niezachowanie odległości między pojazdami 160.

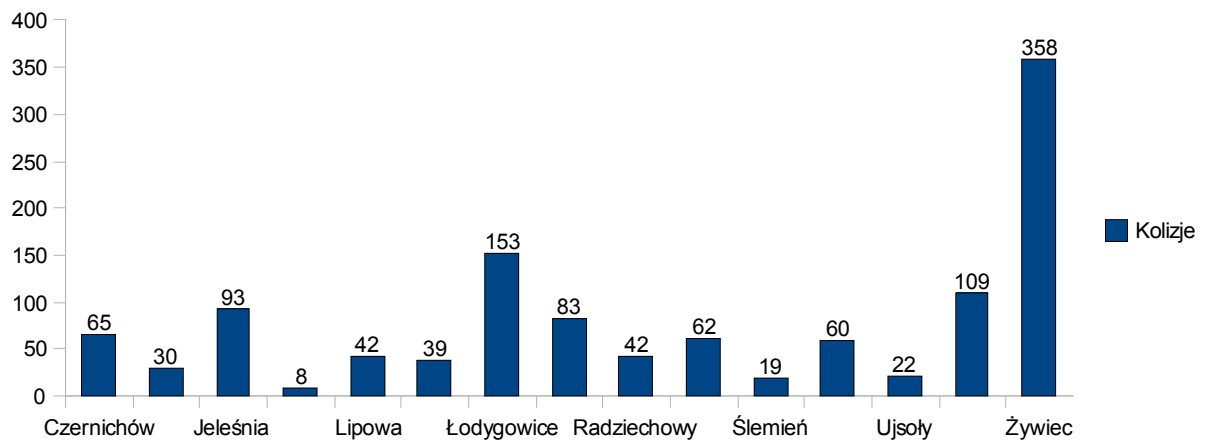
CZAS ZAISTNIENIA KOLIZJI DROGOWYCH:

Biorąc pod uwagę przedział 8-godzinny, do największej liczby kolizji drogowych doszło w godzinach od **10.00 do 18.00**. Odnotowano w tym czasie **657 (528)** kolizji drogowych daje **55,4 (57) %** ogólnej liczby tego typu zdarzeń.

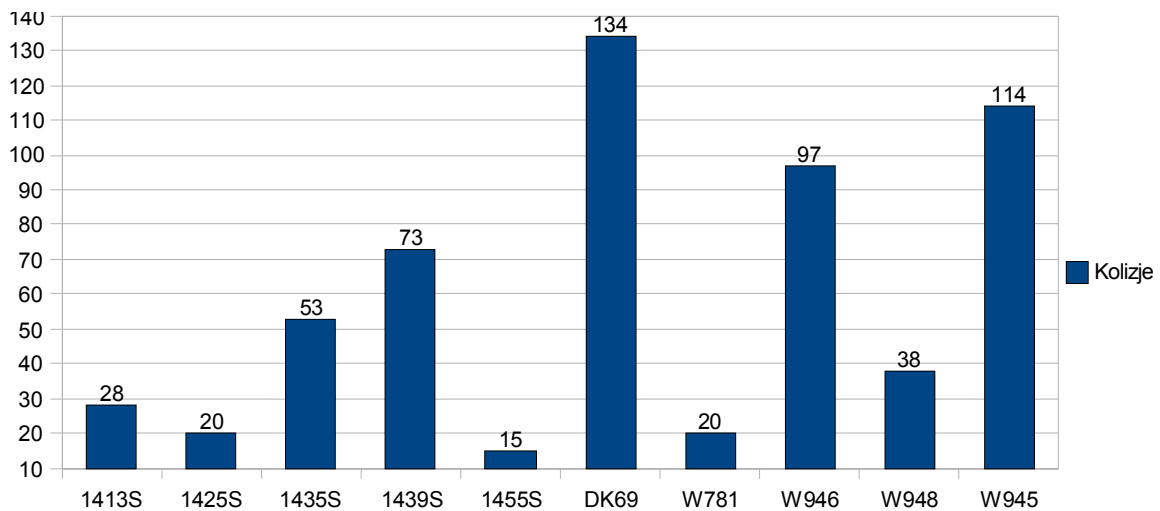
Tak więc bez podziału na kategorie (wypadek, kolizja) największe zagrożenie zdarzeniami drogowymi ogółem występuje właśnie w godzinach od **10,00 – 18,00**. Konieczne jest więc, by służby dodatkowe ruchu drogowego w pierwszej kolejności pełniły służbę w tych godzinach. Nie należy jednak zapominać o ukierunkowaniu działań na eliminowanie z ruchu jego nietrzeźwych uczestników a zgodnie z rozpoznaniem zagrożenie tą przestępczością nasila się w godzinach wieczorowo-nocnych.

Najmniejszą liczbę kolizji drogowych odnotowano w godzinach nocnych, od 22.00 do 6.00. (119, tj 10% ogólnej liczby kolizji).

Kolizje drogowe w poszczególnych Gminach, zaistniałe w roku 2009

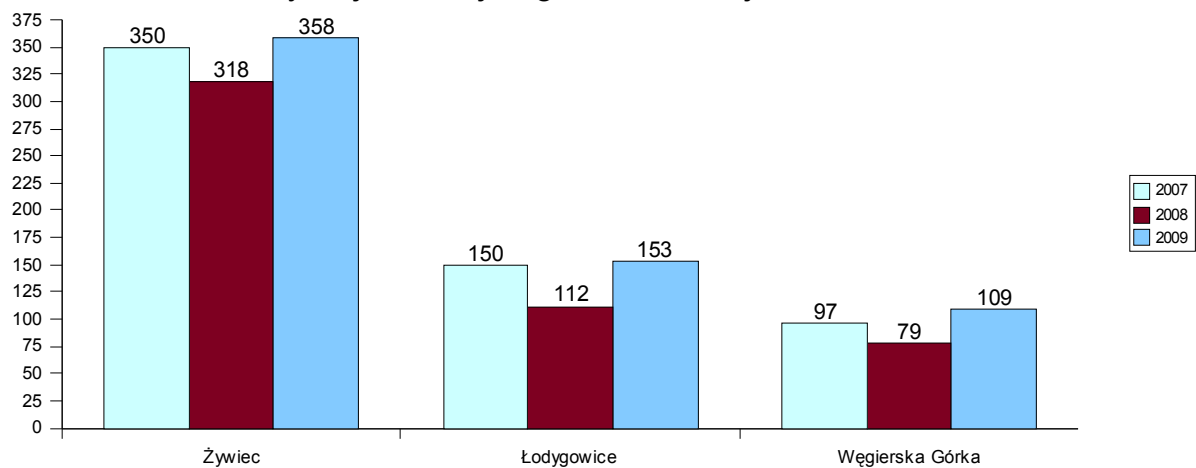


Drogi najbardziej zagrożone kolizjami drogowymi:



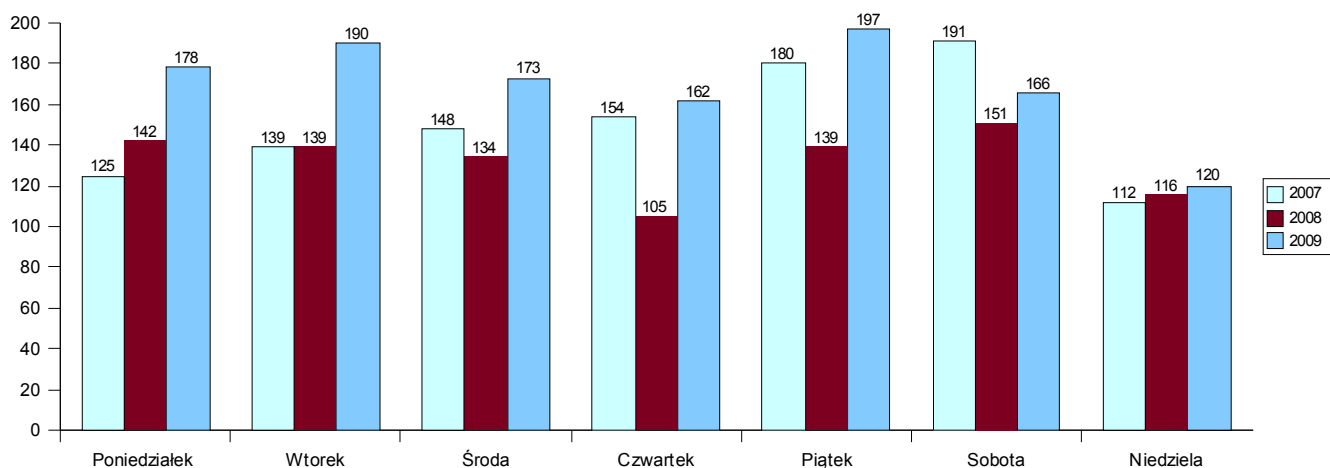
Sytuację na drogach gmin w poszczególnych latach obrazuje poniższy wykres:

Gminy najbardziej zagrożone kolizjami



Bezspornie największe zagrożenie kolizjami drogowymi występuje na drogach miasta Żywca. Wynika to z bardzo dużego natężenia ruchu w tym rejonie, co przy mocno ograniczonej przepustowości dróg, braku miejsc parkingowych prowadzi do sytuacji kolizyjnych. Niestety nie udało się utrzymać pozytywnych tendencji w zakresie liczby kolizji drogowych, zaistniałych na drogach Gmin o największym zagrożeniu.

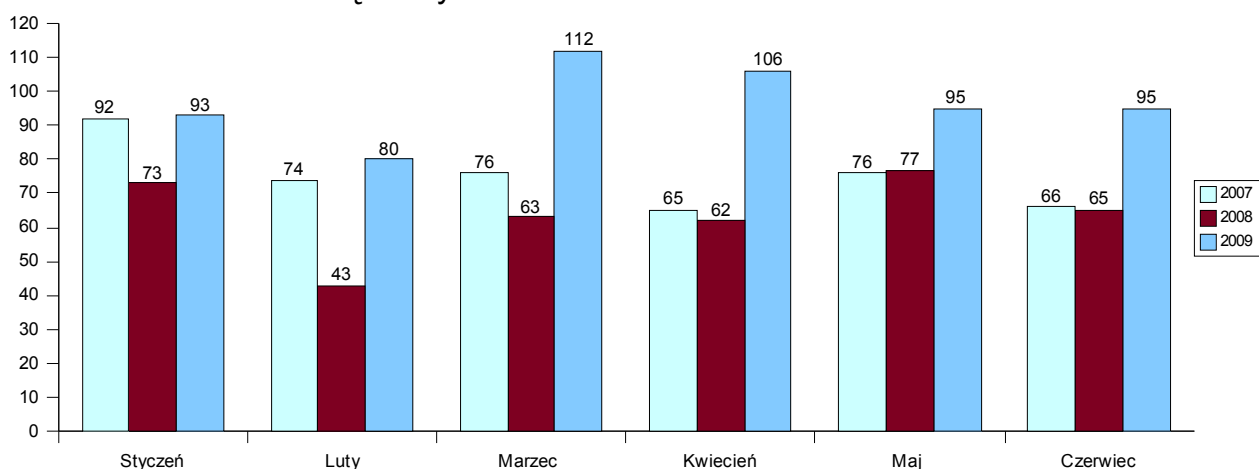
Rozkład liczbowy zaistniałych w roku 2009 kolizji drogowych, biorąc pod uwagę poszczególne dni tygodnia przedstawia się następująco:



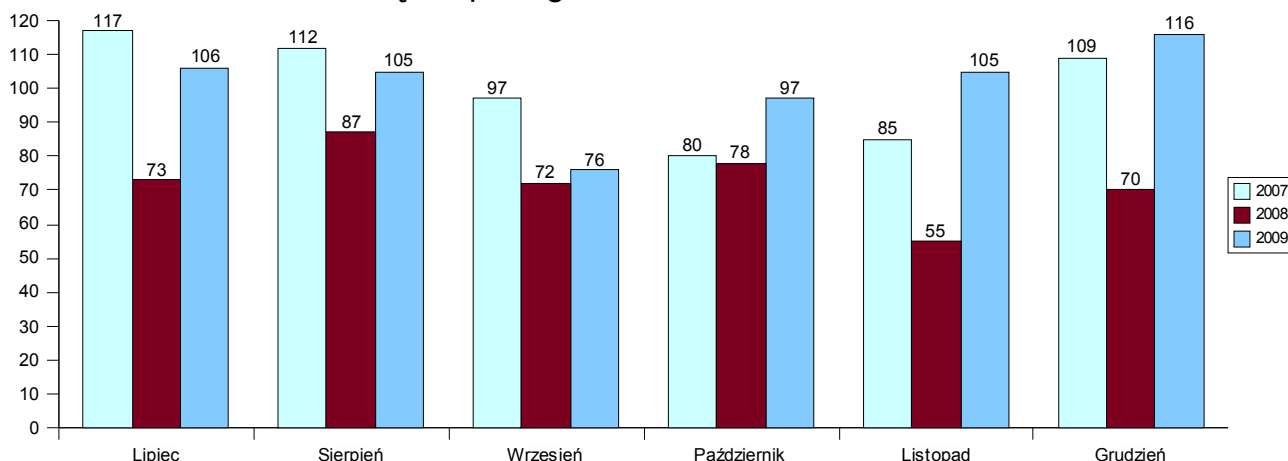
W roku 2009 w każdym dniu tygodnia odnotowano wzrost liczby kolizji drogowych, przy czym największy we wtorki (dynamika 136,7) i piątki (dynamika 147)

Rozkład miesięczny kolizji drogowych:

Miesiące styczeń - czerwiec /2007-2009/



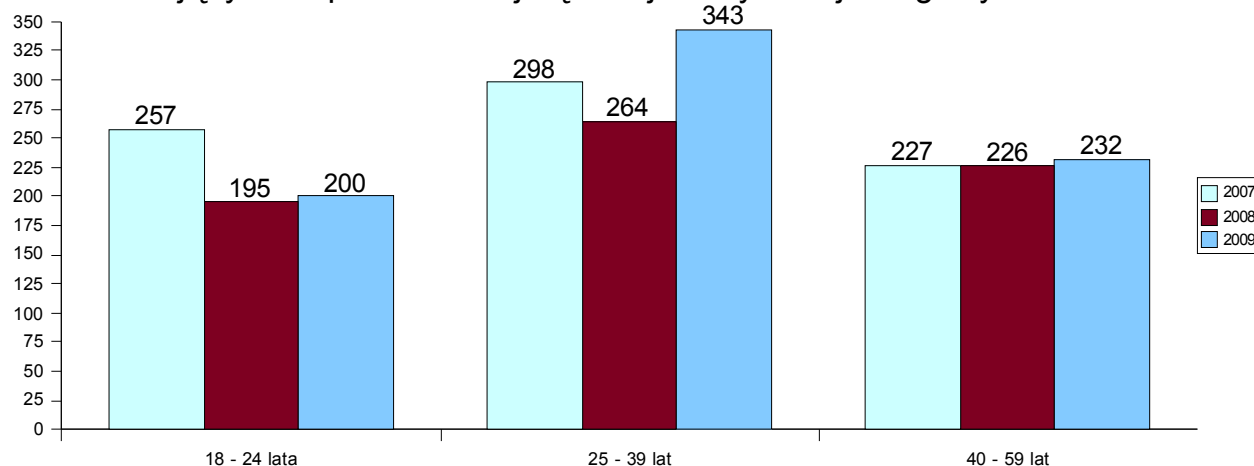
Miesiące lipiec-grudzień /2004-2009/



Do największej liczby kolizji drogowych doszło w marcu (dynamika 177,8), lipcu (dynamika 145,2), sierpniu (dynamika 120,7) i grudniu (dynamika 165,7).

W pozostałych miesiącach również osiągnięto niekorzystną dynamikę kolizji.

Wiek kierujących - sprawców największej liczby kolizji drogowych



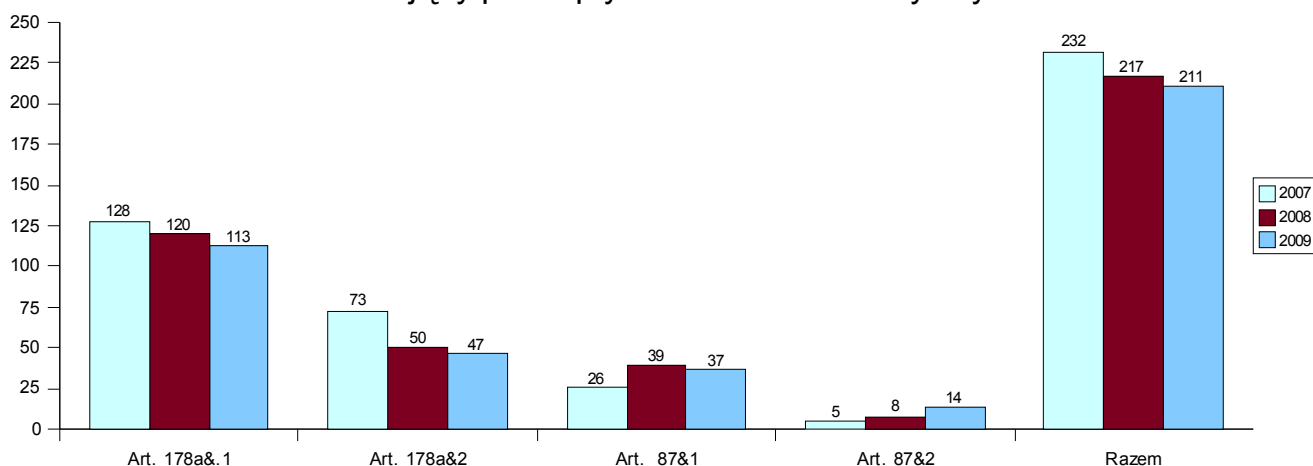
Rokrocznie największą liczbę zdarzeń drogowych powodują kierowcy w przedziale wiekowym od 25-39 lat. Bezspornie wynika to z faktu, że w tej kategorii wiekowej funkcjonuje największa liczba kierowców czynnych. Dodać należy, że we wszystkich podstawowych kategoriach wiekowych odnotowano wzrost liczby kolizji drogowych.

WYBRANE EFEKTY SŁUŻBY RUCHU DROGOWEGO W ZAKRESIE ELIMINOWANIA Z RUCHU KIERUJĄCYCH POD WPŁYWEM ALKOHOLU.

W 2009 roku policjanci Wydziału Ruchu Drogowego zatrzymali **160** (170) **nitrzeźwych kierowających**(art. 178a&1 i 2 KK) – uzyskując dynamikę 94,1 oraz **47** (47) kierowających po użyciu alkoholu (art. 87 &1 i 2 KW) uzyskując dynamikę 100.

Liczba zatrzymanych (ujawnionych) przez WRD kierujących pod wpływem alkoholu w latach 2007-2009.

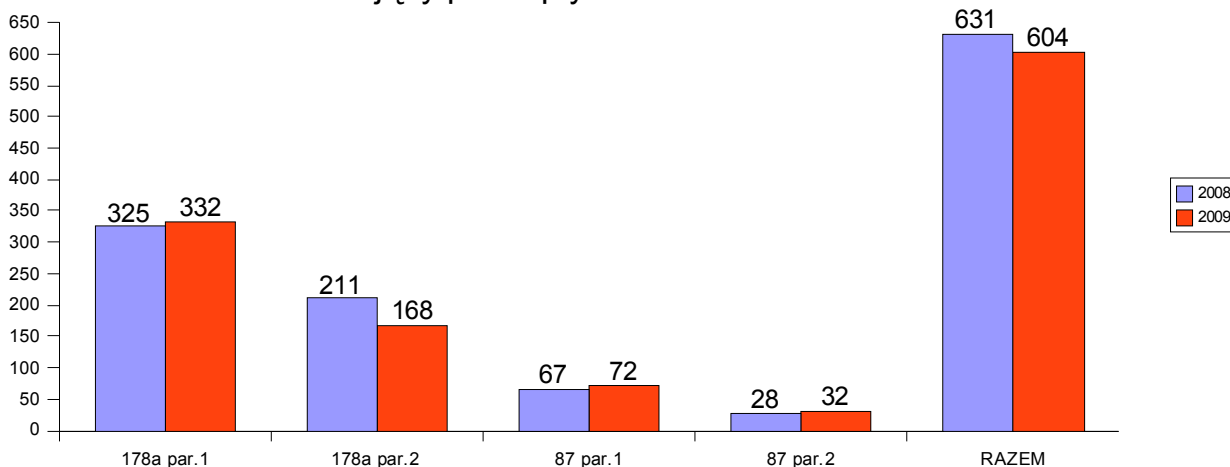
Kierujący pod wpływem alkoholu - artykuły



Funkcjonariusze Wydziału Ruchu Drogowego KPP w Żywcu zatrzymali(ujawnili) w roku 2009 porównywalną (jak w roku 2008) liczbę kierujących pod wpływem alkoholu.

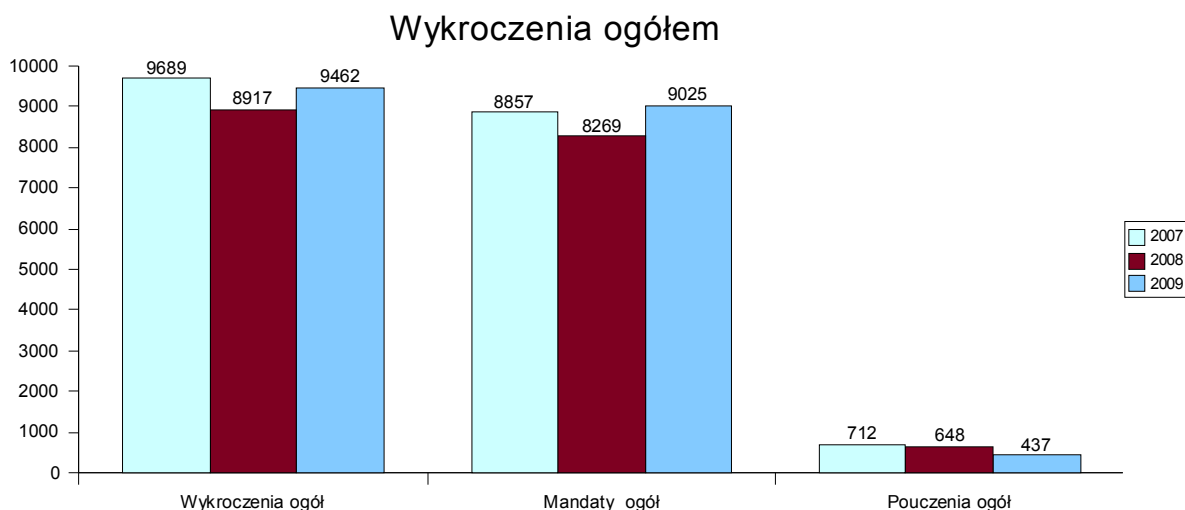
Efekty służb KPP w zakresie eliminowania z ruchu kierujących pod wpływem alkoholu

Kierujący pod wpływem alkoholu razem



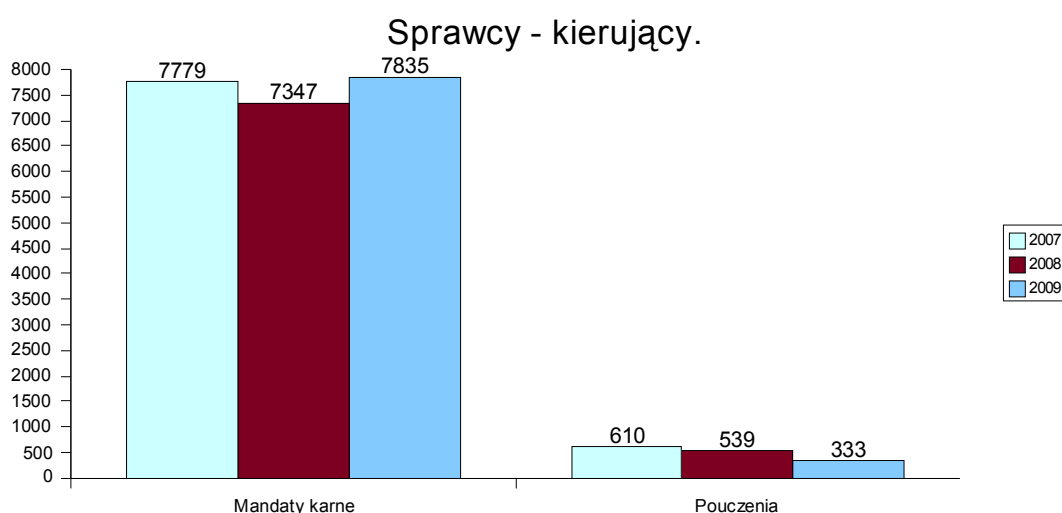
Skuteczność służb KPP w zakresie eliminowania z ruchu kierujących pod wpływem alkoholu ogółem nieznacznie spadła. Do pozytywów zaliczyć jednak należy wzrost skuteczności funkcjonariuszy KPP w zakresie eliminowania z ruchu kierujących pojazdami mechanicznymi pod wpływem alkoholu. Dynamika w tym zakresie wynosi 103,6.

Wybrane efekty policjantów Wydziału Ruchu Drogowego realizujących służbę „na drodze”.

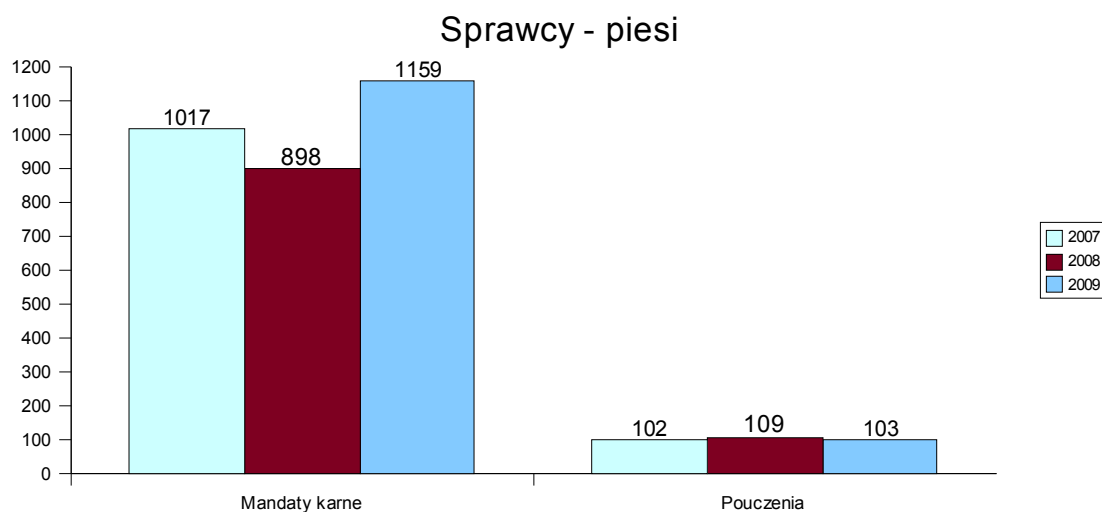


Za pozytyw należy uznać fakt, że w widoczny sposób ograniczono stosowanie środka oddziaływania wychowawczego, jakim jest pouczenie. Ten środek jest z reguły nieskuteczny. Pogarszający się stan bezpieczeństwa w ruchu drogowym rodzi konieczność stosowania bardziej radykalnych środków wobec sprawców wykroczeń drogowych, co winno być kontynuowane w roku 2010.

pozytywnie należy ocenić wzrost skuteczności służb RD w zakresie ujawnień wykroczeń ogółem.



Liczba mandatów karnych stosowanych wobec kierujących, sprawców wykroczeń utrzymuje się na wysokim poziomie przy jednoczesnym spadku liczby zastosowanych pouczeń.



Biorąc pod uwagę dalej wysoką liczbę śmiertelnych zdarzeń drogowych z udziałem pieszych w roku 2010 należy ukierunkować służby RD na stanowcze rozliczanie wykroczeń uczestników ruchu tej kategorii i wdrażanie ich do poszanowania przepisów Prawa o ruchu drogowym.

III. ZWALCZANIE WYKROCZEŃ

Działania Komendy Powiatowej Policji w Żywcu i podległych jej komisariatów w szczególności skupiały się na podniesieniu poczucia bezpieczeństwa mieszkańców. W związku tym objęto całodobowym patrolowaniem główne ciągi handlowe, węzły komunikacyjne i tereny znajdujące się w bezpośrednim sąsiedztwie szkół oraz podjęto szereg przedsięwzięć kontrolnych w celu wdrożenia do poszanowania prawa osoby zakłócające spokój publiczny lub powodujące zgorszenie w miejscach publicznych.

Wprowadzone uregulowania prawne pozwalające policjantom natychmiast represjonować w postępowaniu mandatowym ujawnione wykroczenia pozwoliły na ograniczenie do minimum żmudnej pracy biurowej, związanej ze szczegółowym wypełnianiem protokołów i wniosków.

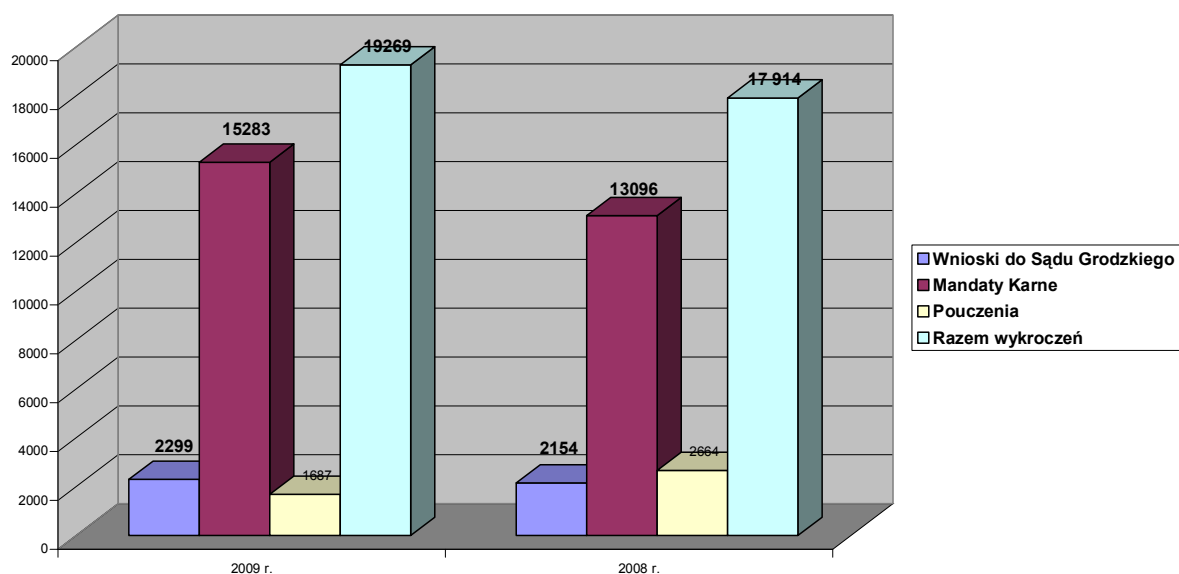
Zaoszczędzony dzięki temu czas spożytkowano patrolując zagrożone rejony powiatu.

W okresie 2009 roku na terenie powiatu żywieckiego Policja ujawniła większą liczbę wykroczeń jak w roku ubiegłym, ogółem ujawniono **19.269** wykroczeń, to jest o **1.355** wykroczenia więcej niż w 2008, kiedy to ujawniono ich łącznie **17.914**

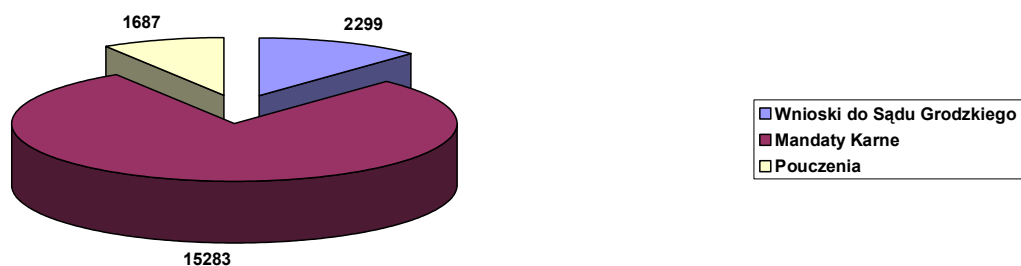
Wzrost ujawnialności wykroczeń wyniósł 7,03 %.

Poniżej w tabelaryczny sposób przedstawiono strukturę represji i środków oddziaływania poza karnego

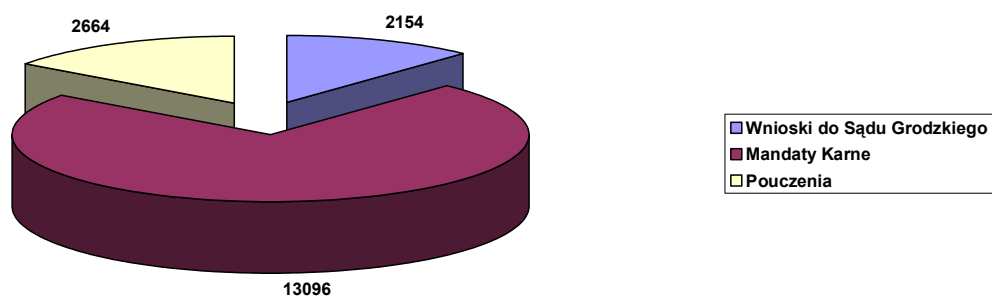
Sposób represji wykroczeń ogółem KPP Żywiec	2009 r.	2008 r.	+/-
Wnioski do Sądu Grodzkiego	2299	2154	+ 145
Mandaty Karne	15283	13096	+ 2.187
Pouczenia	1687	2664	- 977
Razem wykroczeń	19269	17 914	+ 1.355



Sposób represji wykroczeń 2009 r.



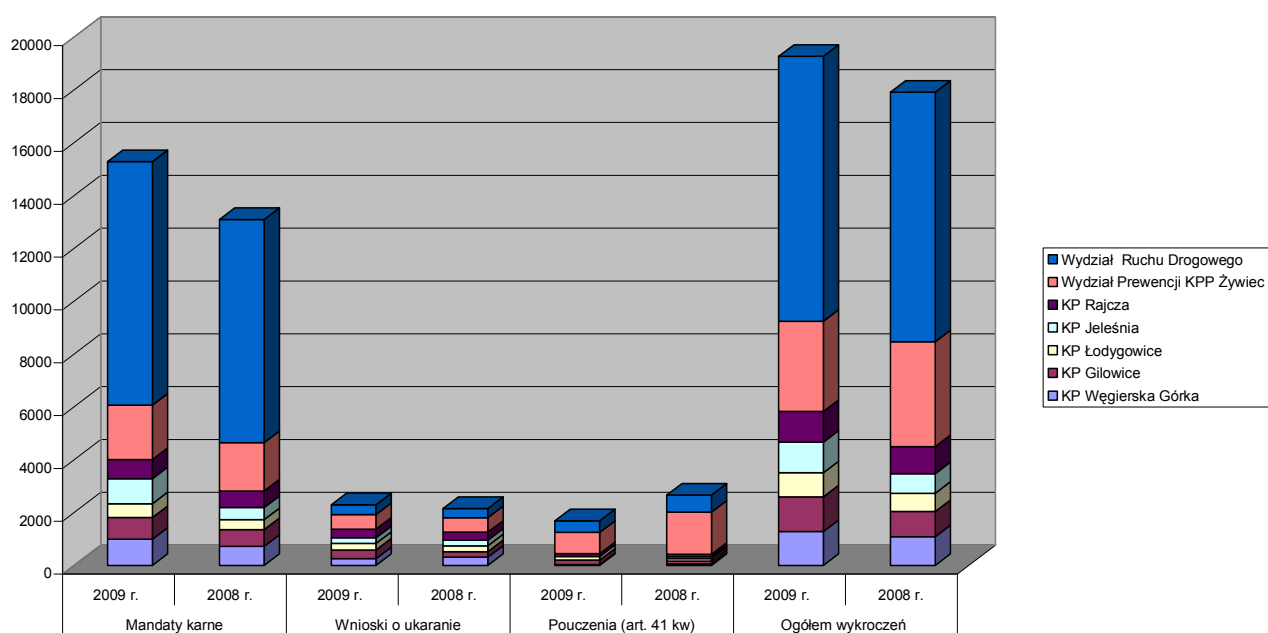
Sposób represji wykroczeń 2008 r.



Jak widać z powyższego zestawienia w roku 2009 zanotowano wzrost ujawnionych przez policjantów wykroczeń.

Ilość nałożonych mandatów karnych uległa wzrostowi o **2.187** w stosunku do roku 2008 to jest o **14,31 %**.. Natomiast ilość spraw o wykroczenia , w których Komenda Powiatowa Policji w Żywcu prowadziła czynności sprawdzające zwiększyła się o **146** to jest o **6,31 %**.

Jednostka	Mandaty karne		Wnioski o ukaranie		Pouczenia (art. 41 kw)		Ogółem wykroczeń		
	2009 r.	2008 r.	2009 r.	2008 r.	2009 r.	2008 r.	2009 r.	2008 r.	+/-
KP Węgierska Górk	995	721	258	311	30	57	1.283	1.089	+ 194
KP Gilowice	816	635	328	211	171	107	1.315	953	+ 362
KP Łodygowice	527	375	246	221	137	94	910	690	+ 220
KP Jeleśnia	943	460	213	211	2	71	1.158	742	+ 416
KP Rajcza	728	626	330	304	106	95	1.164	1.025	+ 139
Wydział Prewencja KPP Żywiec	2056	1832	551	548	804	1592	3.411	3.972	-561
Wydział Ruchu Drogowego KPP Żywiec	9218	8447	373	348	437	648	10.028	9.443	+ 585
Ogółem ujawniono wykroczeń	15.283	13.096	2.299	2.154	1.687	2.664	19.269	17.914	+1.355

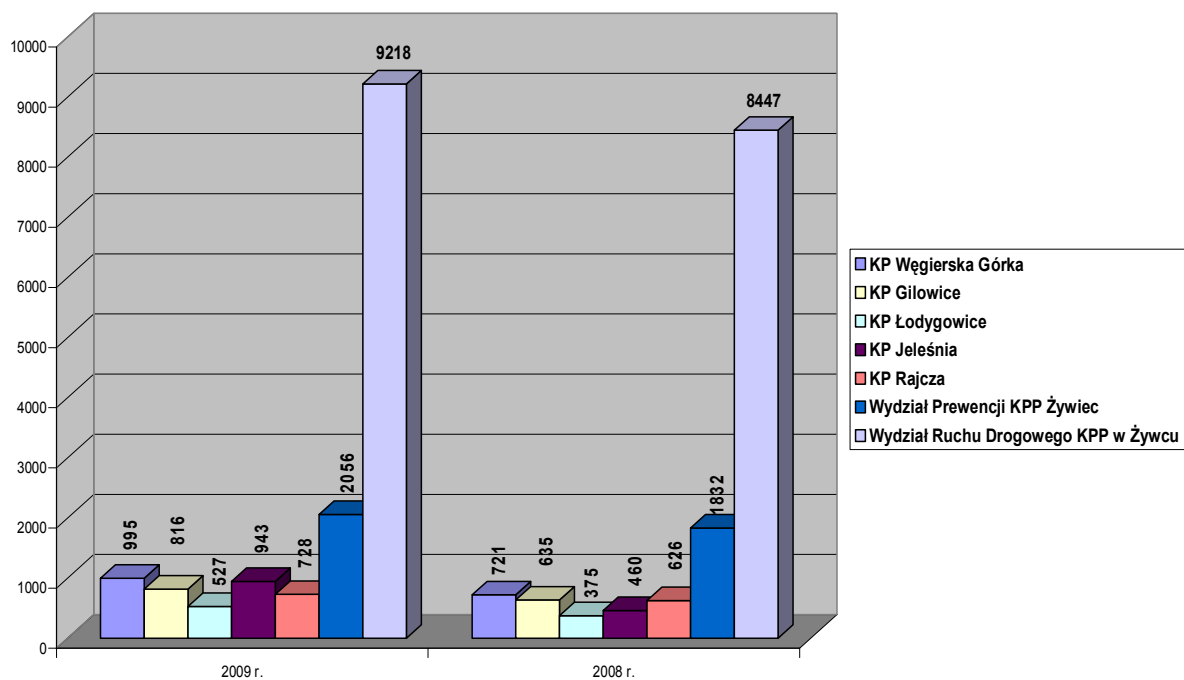


POSTĘPOWANIE MANDATOWE

W analizowanym okresie roku 2009 policjanci nałożyli większą ilość mandatów karnych za ujawnione wykroczenia. Zanotowano wzrost o 2.187 mandaty co stanowi 14,31 % w stosunku do analogicznego okresu roku 2008.

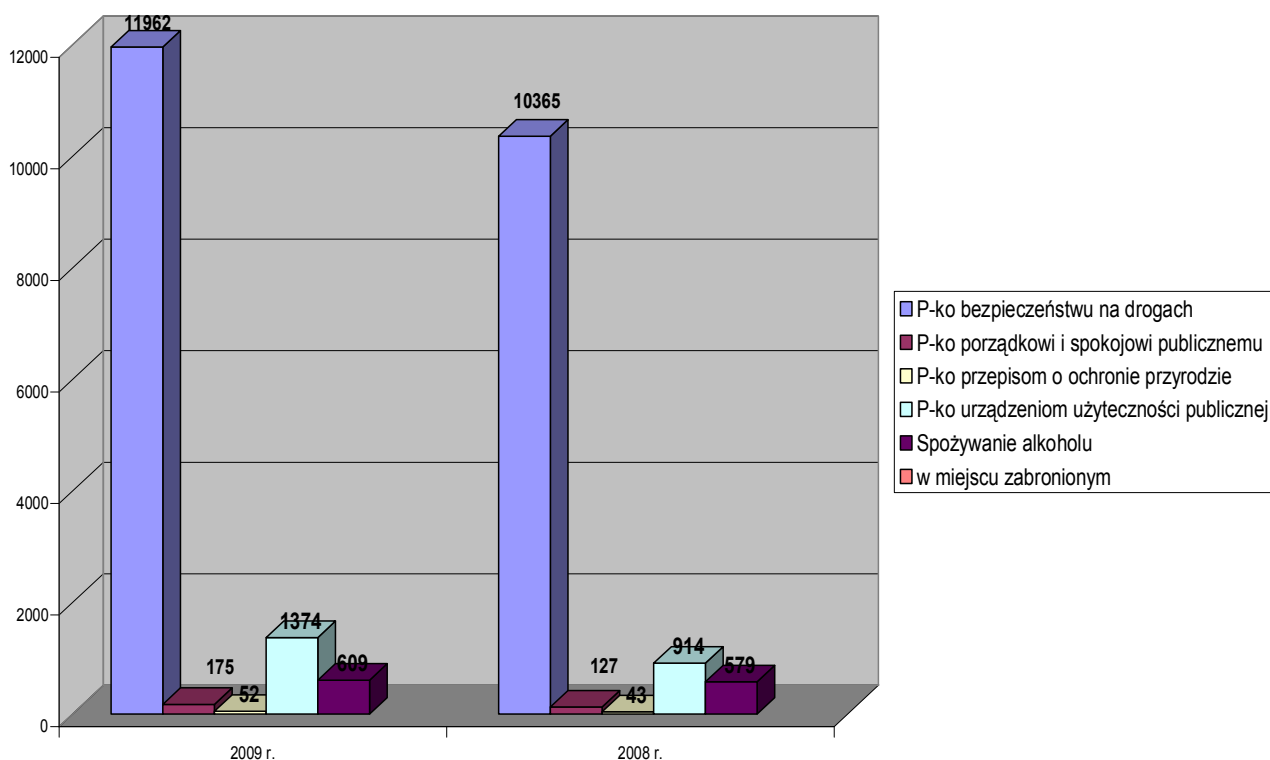
W postępowaniu mandatowym poszczególne jednostki represjonowały następującą ilość wykroczeń :

Jednostka	Ilość mk 2009 r	Ilość mk 2008 r.	+/-
KP Węgierska Górką	995	721	+ 274
KP Gilowice	816	635	+ 181
KP Łodygowice	527	375	+ 152
KP Jeleśnia	943	460	+ 483
KP Rajcza	728	626	+ 102
Wydział Prewencji KPP Żywiec	2056	1832	+ 224
Wydział Ruchu Drogowego KPP Żywiec	9218	8447	+ 771
Ogółem nałożono mandatów karnych	15.283	13.096	+ 2187



Powyższe w rozbięciu na wybrane kategorie przedstawia się następująco:

Kategoria wykroczeń	Ilość mandatów karnych	
	2009 r.	2008 r.
P-ko bezpieczeństwu na drogach w tym :	11.962	10.365
P-ko porządkowi i spokojowi publicznemu	175	127
P-ko porządkowi na kolejach	52	43
P-ko urządzeniom użyteczności publicznej	1.374	914
Spożywanie alkoholu w miejscu zabronionym	609	579



Kara zastosowana w drodze mandatu karnego spełniała swoją rolę wychowawczą, gdyż była wymierzana bezpośrednio po ujawnieniu wykroczenia, a więc była dla łamiącego prawo nieuchronna .

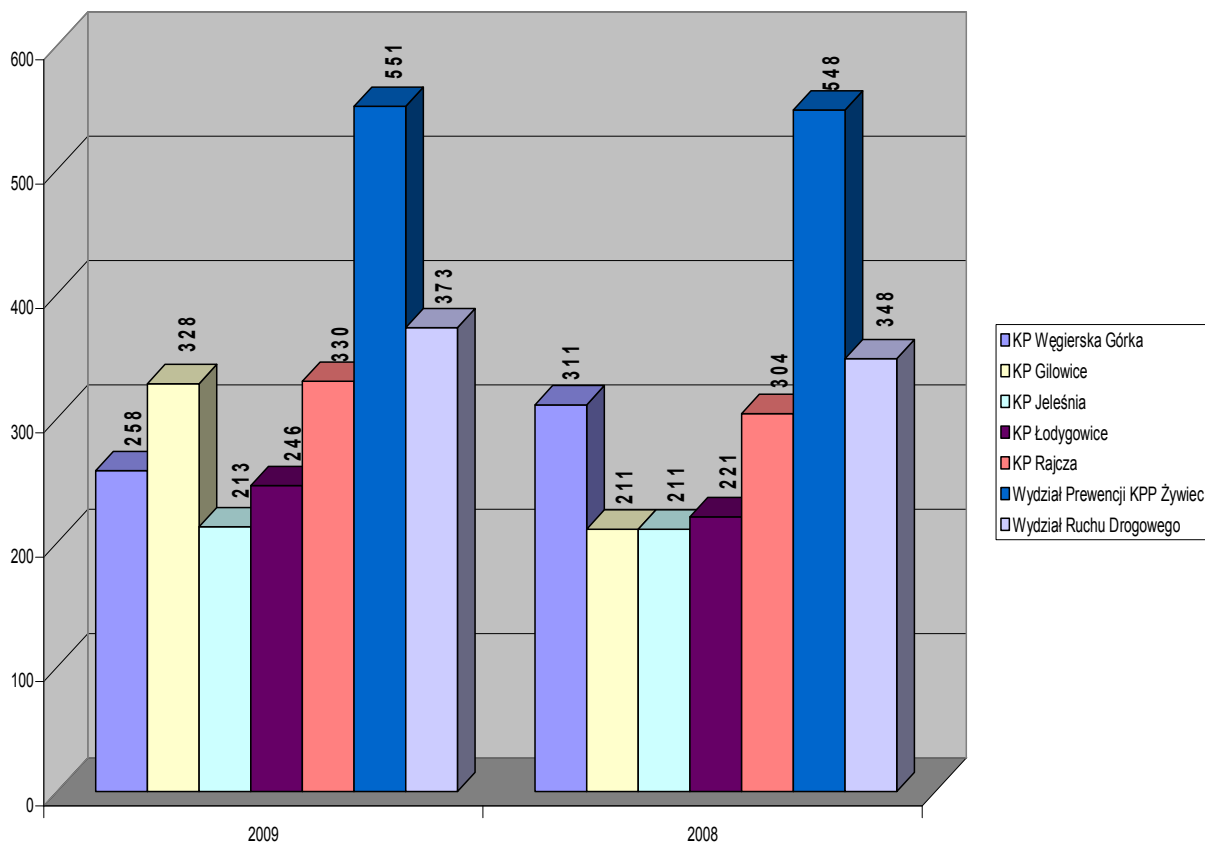
POSTĘPOWANIE WNIOSKOWE

W bieżącym roku obserwowany jest dalszy wzrost ilości prowadzonych postępowań wyjaśniających w celu zbadania czy istnieją podstawy do skierowania wniosków o ukaranie do Sądu Rejonowego w Żywcu. Ogółem przeprowadzono postępowań wyjaśniających w roku 2009, **2.299**, natomiast w 2008 roku przeprowadzono **2.154** postępowań, nastąpił wzrost o **145** postępowań co daje wzrost o **6,31 %**.

Zestawienie porównawcze skierowanych wniosków o ukaranie w analizowanych latach w rozbiciu na jednostki przedstawia się następująco”

Ilość przeprowadzonych postępowań zobrazowano w poniższym zestawieniu:

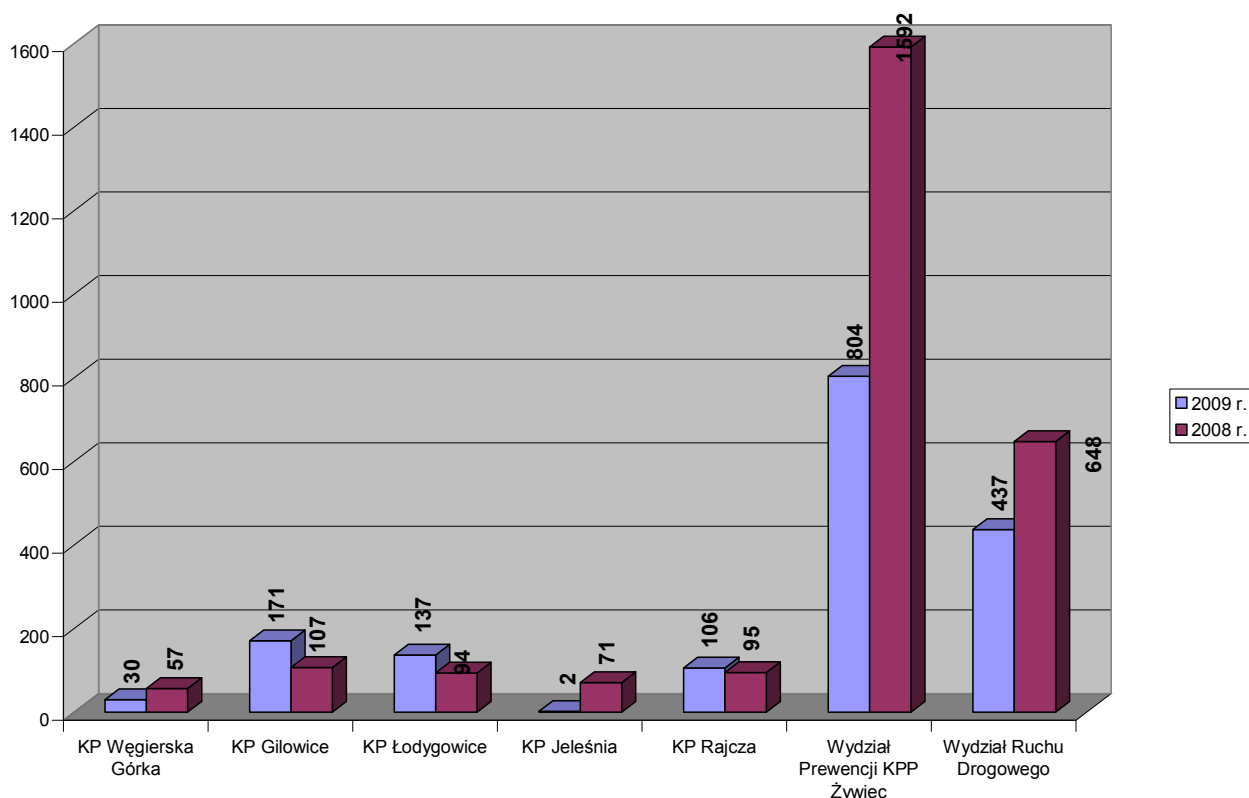
Liczba spraw o wykroczenia zakończona skierowaniem bądź odstąpieniem od skierowania sprawy do Sądu Rejonowego w Żywcu.	2009 r.	2008 r.	Wzrost/spadek
KP Węgierska Górk	258	311	- 53
KP Gilowice	328	211	+ 117
KP Jeleśnia	213	211	+ 2
KP Łodygowice	246	221	+ 25
KP Rajcza	330	304	+ 26
Wydział Prewencji KPP Żywiec	551	548	+ 3
Wydział Ruchu Drogowego	373	348	+ 25
Ogółem sporządzono	2.299	2.154	+ 145



W sytuacji kiedy zaistniało wykroczenie ujawnione przez policjanta, które nacechowane było niskim stopniem społecznej szkodliwości czynu policjanci stosowali form oddziaływania pozakarnego w postaci pouczeń i zwrócenia uwagi.

Omawianą formę stosowano w następujących jednostkach policji w zobrazowanej tabelarycznie ilości :

Jednostka Policji	Pouczeni za wszystkie wykroczenia		
	2009 r.	2008 r.	+/-
KP Węgierska Górka	30	57	-27
KP Gilowice	171	107	+64
KP Łodygowice	137	94	+43
KP Jeleśnia	2	71	-69
KP Rajcza	106	95	11
Wydział Prewencji KPP Żywiec	804	1592	-788
Wydział Ruchu Drogowego KPP Żywiec	437	648	-211
Ogółem	1687	2664	-977



Ogółem **11,42 %** wszystkich ujawnionych wykroczeń zakończonych zostało pouczeniami.

Jak przedstawia tabela w analizowanym okresie znacznie rzadziej policjanci stosowali formy oddziaływania pozakarnego w postaci „Pouczenia” odnotowano w tym względzie spadek o **57,91 %** w stosunku do analogicznego okresu roku 2008. Spowodowane jest to tym, że w przypadku ujawnienia wykroczeń” szczególnie uciążliwych dla społeczeństwa” tj. przeciwko porządkowi i spokojowi publicznemu, urządzeniom użytku publicznego, przeciwko mieniu , ustawie o wychowaniu w trzeźwości i przeciwdziałania alkoholizmowi, bezpieczeństwu w ruchu drogowym, powszechnie stosowano postępowanie mandatowe. Do spadku pouczeń przyczyniła się

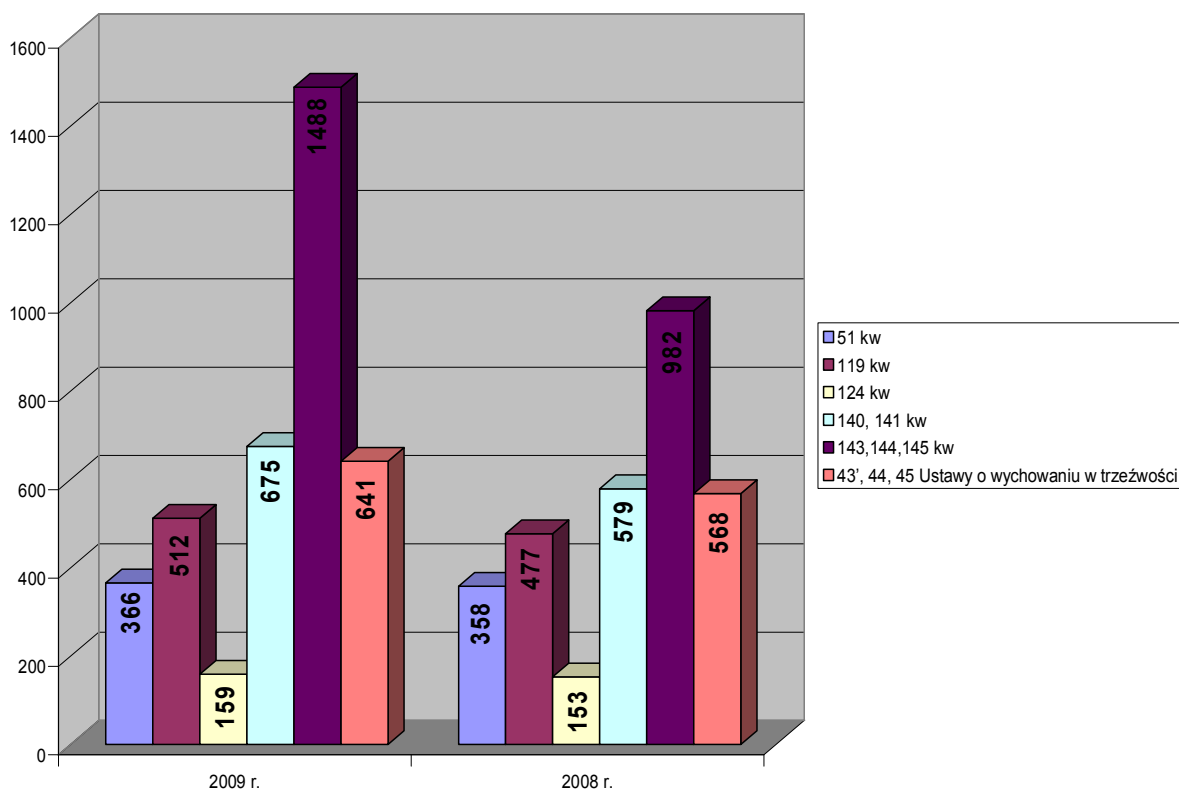
również baczniejsza kontrola i nadzór nad prawidłowością stosowania przez policjantów tej formy oddziaływania.

2008 r

Ilość ujawnionych wykroczeń „ szczególnie uciążliwych „ z art. :					
51 kw (zakłócenia porządku publicznego)	119 kw (kradzież mienia)	124 kw (niszczenie mienia)	140, 141 kw (nieobyczajny wybryk)	143,144,145 kw (niszczenie urzędzeń użyteczności publicznej)	43', 44, 45 Ustawy o wychowaniu w trzeźwości
358	477	153	579	982	568

2009 r

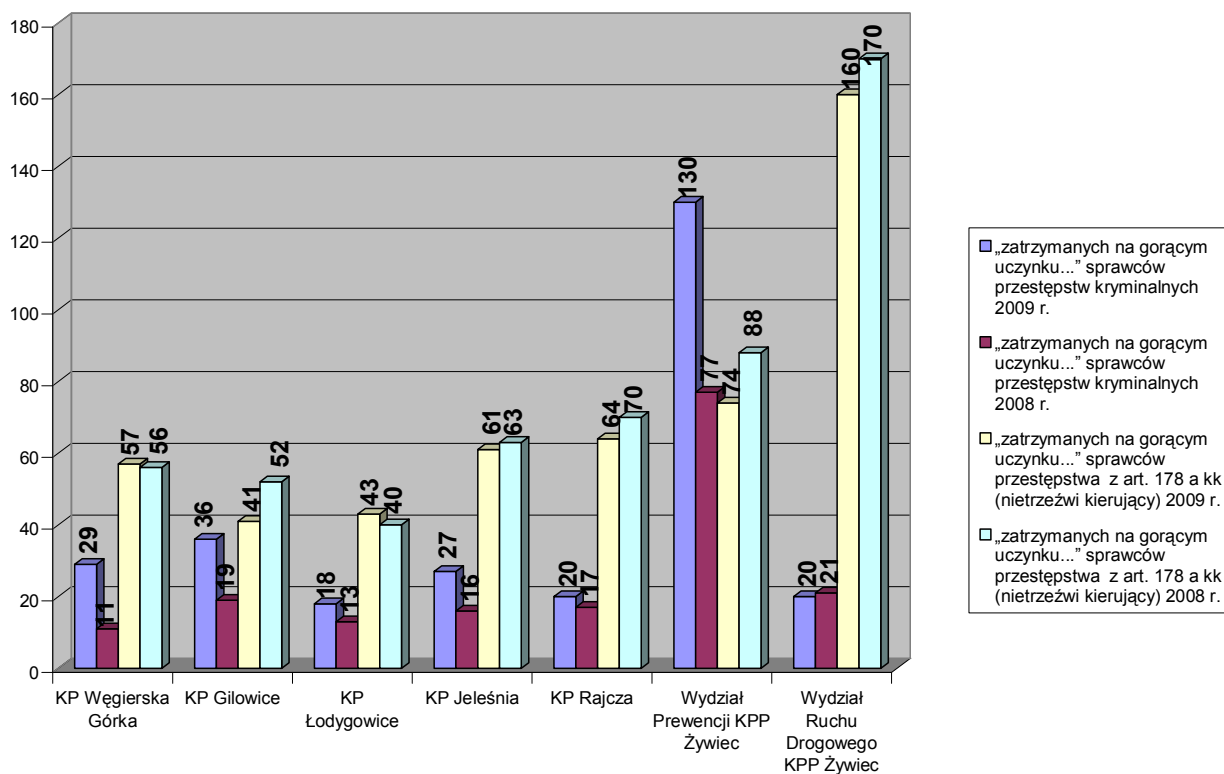
Ilość ujawnionych wykroczeń „ szczególnie uciążliwych „ z art. :					
51 kw (zakłócenia porządku publicznego)	119 kw (kradzież mienia)	124 kw (niszczenie mienia)	140, 141 kw (nieobyczajny wybryk)	143,144,145 kw (niszczenie urzędzeń użyteczności publicznej)	43', 44, 45 Ustawy o wychowaniu w trzeźwości
366	512	159	675	1488	641



Policjanci realizując swoje zadania w zakresie ścigania sprawców przestępstw w analizowanym okresie dokonali zatrzymań na gorącym uczynku lub w bezpośrednim pościgu łącznie **870** osób.

W rozbiciu na poszczególne jednostki i komórki organizacyjne przedstawia się to następująco

Jednostka Policji	Ilość zatrzymanych sprawców przestępstwa na gorącym uczynku lub w bezpośrednim pościgu.			
	Ilość „zatrzymanych na gorącym uczynku...” sprawców przestępstw kryminalnych		Ilość „zatrzymanych na gorącym uczynku...” sprawców przestępstwa z art. 178 a kk (nietrzeźwi kierujący)	
	2009 r.	2008 r.	2009 r.	2008 r.
KP Węgierska Górk	29	11	57	56
KP Gilowice	36	19	41	52
KP Łodygowice	18	13	43	40
KP Jeleśnia	27	16	61	63
KP Rajcza	20	17	64	70
Wydział Prewencji KPP Żywiec	130	77	74	88
Wydział Ruchu Drogowego KPP Żywiec	20	21	160	170
Ogółem	280	174	500	539
Razem 2009 r.	780			
Razem 2008 r	713			



Inne działania prewencyjne :

Na terenie powiatu żywieckiego policjanci w okresie roku 2009 wylegitymowali łącznie osób **28.217** w związku z różnymi zdarzeniami (w roku 2008 **27.416** osób), wykonali łącznie **1.155** konwojów i doprowadzeń osób (w roku 2008 **1.350**).

Policjanci w 2009 roku interweniowali w **8.311** przypadkach (w roku 2008 – **7.583**) z tego **1.775** (w roku 2008 **1.755**) dotyczyło interwencji domowych. Średnio w ciągu doby realizowano **22,76** interwencji.

Ogółem doprowadzono do wytrzeźwienia **606** osób w roku 2008 - **754**.

Na zlecenie sądów, prokuratur i innych instytucji policjanci przeprowadzili **2.600** (w roku 2008 - **2.638**) wywiadów i różnego rodzaju ustaleń, co średnio dziennie dało liczbę **7,12** różnych wywiadów.

Zabezpieczenie imprez masowych i uroczystości oraz inicjatywy na rzecz podniesienia bezpieczeństwa na terenie Miasta Żywca

Policja jako organ powołany do ochrony ładu i porządku publicznego zobligowana jest również do zabezpieczania imprez o charakterze masowym.

W tym obszarze działania współpracujemy z organizatorami rzeczonych imprez w celu niedopuszczenia do zbiorowych zakłóceń porządku, szczególnie podczas rozgrywanych meczy piłkarskich i festynów.

Z perspektywy minionego roku należy stwierdzić, że przeprowadzone szkolenia w latach ubiegłych przyniosły wymierne efekty w postaci właściwego przygotowania organizacji zabezpieczeń przez organizatorów, którymi niejednokrotnie były organy gminy.

Postęp w tym zakresie jest znaczny, zwłaszcza w odniesieniu do ubiegłych lat, w których to często stwierdzano brak znajomości przepisów przez organizatorów imprez.

Objawiało się to w organizowaniu imprez masowych bez wymaganych zezwoleń, opinii właściwych organów, z niewystarczającą ilością służb porządkowych organizatora itp.

W 2009 roku, jak wspomniano tych problemów już nie stwierdzono, a wręcz przeciwnie kilka imprez zorganizowanych było na wysokim poziomie .

Ważnym elementem wpływającym na bezpieczeństwo publiczne na terenie Powiatu Żywieckiego było zabezpieczenie imprez sportowych (mecze piłki nożnej ligi III, IV, oraz ligi okręgowej). Przy szczupłości sił policyjnych oraz braku infrastruktury obiektów policyjnych właściwe przygotowanie policyjnego zabezpieczenia meczy pozwoliło na przeciwdziałanie jakimkolwiek aktom chuligaństwa stadionowego.

W roku 2009 policja zabezpieczyła łącznie **74** różnego rodzaju imprezy (sportowe, muzyczne , kulturalne i inne), z których **48** to były mecze piłkarskie. W działaniach ochronnych i zabezpieczających w trakcie tych imprez brało udział łącznie **811** policjantów.

Do imprez wymagających największych przedsięwzięć organizacyjnych ze strony Policji w bieżącym roku należały :

- Tydzień Kultury Beskidzkiej – w imprezie wzięło udział – **12.250 osób**
- Festiwal „KWAŚNICA” – w imprezie wzięło udział – **12.000 osób**
- Inne imprezy masowe organizowane na terenie Powiatu Żywieckiego – w imprezach wzięło udział – **49.000 osób**
- Mecze piłkarskie na obiektach TS Koszarawa Żywiec, TS Czarni Góral Żywiec, Skalka Żabnica – w imprezach wzięło udział – **8.890 osób**
- Inne organizowane na obiekcie Amfiteatru Pod Grojcem - w imprezach wzięło udział- **43.100 osób**
- Dni Węgierskiej Górki - w imprezie wzięło udział - **6.500 osób**

Właściwe zabezpieczenia imprez ze strony policji jak i organizatorów przyniosły efekty, w postaci nie wystąpienia zbiorowych zakłóceń ładu i porządku zarówno w trakcie imprez jak i po ich zakończeniu.

W dniu 06 marca 2009 roku zawarto w Żywcu Porozumienie nr 399/POR/2009 pomiędzy Powiatem Żywieckim a Komendą Powiatową Policji w Żywcu. Na jego mocy z Powiatu w Żywcu przekazano środki pieniężne w kwocie **20.000,00 zł** na uruchomienie dodatkowych patroli ze stanu KPP w Żywcu i podległych komisariatów.

Służby te planowane były w piątki oraz w soboty zgodnie z przewidywanym zagrożeniem. Policjanci pełnili służbę w patrolach dwuosobowych prewencyjnych oraz działających na zasadzie wywiadowców. Ogółem zrealizowano **125** takich służb. Dyslokowane były głównie w rejony dróg najbardziej zagrożonych zdarzeniami drogowymi, rejony lokali gastronomicznych, dyskotek, zapewniając ład i porządek oraz nadzorując spokojne rozchodzenie się osób.

Również w dniu 01 lipca 2009 roku zawarto w Żywcu Porozumienie nr 247/2009/PPA pomiędzy Burmistrzem Miasta Żywca a Komendą Powiatową Policji w Żywcu. Na jego mocy z Urzędu Miasta w Żywcu przekazano środki pieniężne w kwocie **20.000,00 zł** na uruchomienie dodatkowych patroli ze stanu Wydziału Prewencji KPP w Żywcu.

Służby te planowane były w piątki oraz w soboty zgodnie z przewidywanym zagrożeniem. Policjanci pełnili służbę w patrolach dwuosobowych prewencyjnych oraz działających na zasadzie wywiadowców. Ogółem zrealizowano **125** takich służb. Dyslokowane były głównie w rejony Miasta Żywca, najbardziej zagrożonych kryminalnymi, rejony lokali gastronomicznych, dyskotek, zapewniając ład i porządek oraz nadzorując spokojne rozchodzenie się osób.

Ponadto w sposób roku 2009 również gminy powiatu żywieckiego zawierały porozumienia z Komisariatami Policji podległymi KPP w Żywcu. Na mocy tych porozumień gminy powiatu żywieckiego w sumie przekazały kwotę 63.980 złotych z czego na dodatkowe służby wykorzystano 63.420 złotych.

W rozbiu na poszczególne gminy powiatu żywieckiego i przekazane kwoty jednostki policji podległym KPP w Żywcu przedstawia się to następująco:

<i>gmina z terenu powiatu żywieckiego/ jednostka policji</i>	Komenda Powiatowa Policji w Żywcu	KP Węgierska Górnka	KP Rajcza	KP Lodygowice	KP Gilowice	KP Jeleśnia
Urząd Gminy Radziechowy Wieprz	0	4.800	0	0	0	0
Urząd Gminy Milówka	0	0	4.000	0	0	0
Urząd Gminy Ujsol	0	0	1.280	0	0	0
Urząd Gminy Czernichów	0	0	0	0	5.200	0
Urząd Gminy Rajcza	0	0	1.500	0	0	0
Urząd Gminy Lodygowice	0	0	0	4.000	0	0
Urząd Gminy Lipowa	0	0	0	640	0	0
Urząd Gminy Gilowice	0	0	0	0	2.560	0
Urząd Miasta Żywiec	20.000	0	0	0	0	0
Starostwo Powiatowe Żywiec	20.000	0	0	0	0	0
Ogółem	40.000	4.800	6.780	4.640	7.760	0
Ogółem 2009 roku	63.980 zł.					

W trakcie tych służb uzyskano niżej wymienione efekty :

l. p.	rodzaj ujawnionych przestępstw i wykroczeń		efekty służby realizowanych ze środków Starostwa Powiatowego w Żywcu		efekty służby realizowanych ze środków Burmistrza Miasta Żywca		efekty służby realizowanych ze środków gmin powiatu żywieckiego						
			KPP Żywiec		KP Węgierska Górką	KP Rajcza	KP Łodygowice	KP Głowice	KP Jelesnia	ogółem			
1	zatrzymano na gorącym uczynku			27	16	6	0	5	0	0	54		
		w tym:	nietrzeźwych kierujących		0	11	4	0	3	0	0	18	
			sprawców z ustawy o przeciwdziałaniu narkomanii		0	0	0	0	0	0	0	0	
			uczestników bójek		0	0	0	0	0	0	0	0	
			sprawców kradzieży		0	0	0	0	0	0	0	0	
			sprawców uszkodzeń mienia		0	0	0	0	2	0	0	2	
			sprawców pobic i uszkodzeń ciała		0	5	2	0	0	0	0	7	
2	ujawniono wykroczeń			155	202	27	27	25	2	0	438		
		w tym	wnioski do Sądu Grodzkiego		6	12	1	4	2	2	0	27	
			nałożono MKK	w tym:		134	140	26	19	23	0	0	342
				art. 43 ^a ustawy o wychowaniu w trzeźwości		30	68						0
					2	1	7	0		108			
3	zatrzymano poszukiwanych		2	3	1	1	0	0	0	7			
3	zastosowano pouczenia		15	50	0	3	3	0	0	71			
4	skontrolowano pojazdów		377	92	63	28	93	0	0	653			
5	skontrolowano lokali gastronomicznych		41	124	15	9	0	0	0	189			
6	wylegitymowano osób		467	344	143	62	110	10	0	1136			
7	podjęto interwencji w rejonie lokali oraz drogach rozchodzenia się uczestników		6	67	8	4	4	0	0	89			
8	ilość służb w ramach zabezpieczenia imprez masowych		21	52	0	4	8	39	0	124			

Dzięki dodatkowym patrolom (w dni kiedy je wystawiano do służby) udało się w sposób wyraźny ograniczyć ilość zdarzeń kryminalnych związanych z pobiciami i bójkami do jakich najczęściej dochodzi właśnie w porach nocnych z piątku na sobotę i z soboty na niedzielę.

Zatrzymanie osób na gorącym uczynku przestępstwa pozwoliło wyeliminować zagrożenie jakie stwarzały osoby nietrzeźwe prowadzące samochody oraz pozwoliło na wyjaśnienie okoliczności przestępstwa związanego z pobiciem osoby wracającej z lokalu do miejsca zamieszkania. Szybka i zdecydowana interwencja policjantów realizujących zadania w patrolach płatnych zapobiegła odniesieniu większych obrażeń przez tą osobę.

DEMORALIZACJA I PRZESTĘPCZOŚĆ NIELETNICH

W 2009 roku pod wpływem alkoholu ujawniono 52 nieletnich (w 2008 roku – 23 nieletnich, co daje wzrost o 29 nieletnich), w tym 11 nieletnich dokonało czynów karalnych (5 przestępstw, 6 wykroczeń), u 41 nieletnich stwierdzono przejaw demoralizacji (spożywanie alkoholu). W Izbie Wytrzeźwień zostało umieszczonych 2 nieletni (chłopak i dziewczyna). Realizując polecenie Pierwszego Zastępcy K-GP w sprawie dostępności nieletnich do alkoholu pismo Zw-1127/1066/99 w każdym przypadku ujawnienia nieletniego pod działaniem alkoholu prowadzone były czynności zmierzające do wszechstronnego i dokładnego wyjaśnienia przyczyn i okoliczności w jakich doszło do kontaktu nieletniego z alkoholem.

Wydział Prewencji KPP w Żywcu każdorazowo przysyłał do Wydziału Kryminalnego KPP w Żywcu materiały o przeprowadzenie czynności sprawdzających, zmierzających do ustalenia, czy miało miejsce popełnienie czynu przestępczego wynikającego z art. 43 Ustawy o Wychowaniu w Trzeźwości i Przeciwdziałaniu Alkoholizmowi oraz czy nastąpił czyn z art. 208 kk. W 2009 roku nie stwierdzono czynu z art.208 kk.

- Ilość ujawnionych przypadków łamania zakazu sprzedaży lub podawania napojów alkoholowych (art. 43 Ustawy o wychowaniu w trzeźwości) ogółem 3.
- Ilość ujawnionych przypadków sprzedaży alkoholu osobom do 18 roku życia 1.
- Ilość sporządzonych wniosków o cofnięcie zezwolenia na sprzedaż napojów alkoholowych – ogółem 7.
 - a) w tym za sprzedaż osobom do 18 roku życia – 1.
- Ilość nietrzeźwych podejrzanych (dorosłych) i nietrzeźwych nieletnich sprawców czynów karalnych w kategoriach przestępstw, w których badany jest stan trzeźwości na tle wszystkich podejrzanych w tych kategoriach w liczbach bezwzględnych ogółem i procentowo (Temida: T - 857: Podejrzani wg stanu trzeźwości) ogółem podejrzanych **1531**, w tym **645** nietrzeźwych, co stanowi **42,13** % nietrzeźwych sprawców do ogółu podejrzanych:
 - a) w tym w niżej wymienionych kategoriach przestępstw (wg. poniższego schematu):
 - zabójstwo - dorośli podejrzani ogółem 2 w tym nietrzeźwi 1, nieletni sprawcy ogółem 0 w tym nietrzeźwi 0,
 - uszczerbek na zdrowiu - dorośli podejrzani ogółem 34 w tym nietrzeźwi 8, nieletni sprawcy ogółem 10 w tym nietrzeźwi 1,
 - udział w bójce lub pobiciu - dorośli podejrzani ogółem 112 w tym nietrzeźwi 25, nieletni sprawcy ogółem 25 w tym nietrzeźwi 1,
 - zgwalcenie - dorośli podejrzani ogółem 3 w tym nietrzeźwi 2, nieletni sprawcy ogółem 0 w tym nietrzeźwi 0,
 - kradzież cudzej rzeczy - dorośli podejrzani ogółem 61 w tym nietrzeźwi 10, nieletni sprawcy ogółem 15 w tym nietrzeźwi 0,
 - kradzież z włamaniem - dorośli podejrzani ogółem 38 w tym nietrzeźwi 10, nieletni sprawcy ogółem 5 w tym nietrzeźwi 0,

- rozbój, kradzież i wymuszenie rozbójnicze - dorośli podejrzani ogółem **44** w tym nietrzeźwi **11**, nieletni sprawcy ogółem **11** w tym nietrzeźwi **0**,
 - uszkodzenie rzeczy - dorośli podejrzani ogółem **52** w tym nietrzeźwi **16**, nieletni sprawcy ogółem **15** w tym nietrzeźwi **2**,
 - przestępstwa przeciwko funkcjonariuszowi publicznemu – dorośli podejrzani ogółem **16** w tym nietrzeźwi **11**, nieletni sprawcy ogółem **0** w tym nietrzeźwi **0**,
 - Ujawniono nietrzeźwych nieletnich **30**,
 - Izolowano nietrzeźwych z miejsc publicznych - ogółem **808** w tym doprowadzono do:
 - do izb wytrzeźwień ogółem **261**,
 - w tym kobiet **35**,
- w tym nieletni - ogółem **2**, z czego:
- chłopcy **1**,
 - dziewczęta **1**.
- do PDOZ -ów - ogółem (formularz III-3) **368**, w tym kobiet **21**.
- w tym nieletni – ogółem **0**, z czego:
- chłopcy **0**,
 - dziewczęta **0**.
- do miejsca zamieszkania ogółem **177**.

W celu przeciwdziałania zjawisku alkoholizmu oraz ograniczenia liczby osób popełniających czyny zabronione pod wpływem alkoholu policjanci KPP w Żywcu podejmowali działania prewencyjno-profilaktyczne oraz represyjno-kontrolne. W 2009 roku policjanci KPP w Żywcu skierowali **59** wniosków do Komisji Rozwiązywania Problemów Alkoholowych.

Na podstawie uzyskanych informacji z Urzędu Statystycznego w Bielsku-Białej ustalono ogólną populację nieletnich w wieku od 13 do 16 lat na terenie powiatu żywieckiego wg. stanu na dzień 31.12.2008 r. Wynosi ona 8.409 osób.

Działania profilaktyczne Policji, inicjatywy na rzecz poprawy stanu bezpieczeństwa, współpraca z instytucjami i organizacjami działającymi na rzecz dzieci, młodzieży i rodziny. Przykłady programów prewencyjnych wraz z ich krótką charakterystyką.

Zapobieganie przestępczości i demoralizacji nieletnich oraz działania na rzecz ochrony praw dzieci wychowywanych w rodzinach patologicznych zajmuje znaczną pozycję w działaniach prewencyjnych policji powiatu żywieckiego m.in. poprzez dążenie do rozpoznawania przyczyn i eliminowanie z życia społecznego tych negatywnych zjawisk.

W **2009 roku** policjanci realizujący problematykę nieletnich brali udział w **395** spotkaniach na terenie szkół, w tym przeprowadzili **314** pogadanek wśród dzieci i młodzieży, **81** dla pedagogów, **11** dla rodziców.

Na bieżąco w ramach obowiązujących przepisów realizujemy inne czynności prewencyjne:

- legitymowanie nieletnich znajdujących się w godzinach nocnych poza miejscem zamieszkania bez opieki osób dorosłych w celu ustalenia ich tożsamości, określenia przyczyny tej sytuacji,
- zatrzymywanie nieletnich w stanie nietrzeźwym,
- kierowanie wniosków do Sądu Rodzinnego i Nieletnich, szkół, o stwierdzonych przesłankach wskazujących na demoralizację nieletniego,
- kierowanie wniosków do Sądu Rodzinnego i Nieletnich o rozpatrzenie sytuacji rodzinnej nieletnich w stwierdzonych przypadkach zaniedbywania przez rodziców /opiekunów/ obowiązków wychowawczych względem swoich dzieci.

W zestawieniu tabelarycznym przedstawiono dane z zakresu rozpoznania i pracy profilaktycznej Policji na rzecz nieletnich

Wyszczególnienie			liczba
Wnioski, zawiadomienia, interwencje skierowane do instytucji i organizacji	z tego do:	sądów rodzinnych	121
		szkół i innych placówek oświaty i wychowania	0
		służby zdrowia i opieki społecznej	1
		poradni wszelkich typów	2
		innych instytucji i organizacji	8
Ujawnieni nieletni:	pod wpływem narkotyków		2
	pod wpływem alkoholu		52
	członkowie subkultur młodzieżowych		120
	uciekiniery z:	domów rodzinnych	6
		placówek opiek. - wychow., MOW, MOS	10
		schronisk dla nieletnich i zakładów poprawczych	0
	prostyтуujący się:	dziewczeta	0
chłopcy		0	
Spotkania z młodzieżą			314
Spotkania z pedagogami			81

W ramach struktury szkoły współdziałanie policji obejmuje realizację działań profilaktycznych wśród młodzieży, nauczycieli i rodziców, ścisły kontakt specjalisty ds. nieletnich i dzielnicowych z pedagogiem szkolnym w zakresie populacji dzieci zagrożonych demoralizacją i wykazujących patologiczną sytuację rodzinną.

Na większość spośród wymienionych uwarunkowań wpływających na obecny stan przestępczości i demoralizacji nieletnich Policja nie ma bezpośredniego wpływu, niemniej jednak w podjętych działaniach staramy się lokalnie, w ramach prewencji kryminalnej ukazywać zagrożenia i możliwości ich minimalizacji.

Szczególną uwagę w podejmowanych działaniach prewencyjnych skierowaliśmy na szkoły, zarówno podstawowe jak i gimnazjalne, a także ponadgimnazjalne.

W ramach realizacji programu „Razem Bezpieczniej” KPP w Żywcu zrealizowała następujące przedsięwzięcia:

- w Wydziale Prewencji KPP Żywiec opracowany został projekt Programu działań prewencyjno-represyjnych pod nazwą „Bezpieczne Parkowe”, którego głównym celem było zwiększenie poczucia bezpieczeństwa mieszkańców os. Parkowego w Żywcu. W związku z tym podjęto wspólne działania z przedstawicielami lokalnych podmiotów, zmierzające do jego wdrożenia.
- przeprowadzono szereg działań profilaktycznych zmierzających do poprawy bezpieczeństwa pieszych uczestników ruchu drogowego pod hasłem „2009-Rok Bezpieczeństwa Piesznych”,
- w kwietniu (10-13.04), maju (30.04-04.05), czerwcu (10-14.06), sierpniu (14-16.08), listopadzie (31.10-02.11) i grudniu (24-27.12) 2009 roku przeprowadzono działania „Bezpieczny weekend”, ukierunkowane na bezpieczeństwo w ruchu drogowym oraz przeciwdziałanie przestępczości i demoralizacji nieletnich,
- w ramach akcji „Bezpieczne ferie 2009” przeprowadzono działania ukierunkowane na bezpieczny wypoczynek dzieci i młodzieży w Powiecie Żywieckim oraz zapobieganie przestępczości i demoralizacji nieletnich,
- w dniach 23.02. - 27.02. 2009 roku, w ramach „Tygodnia Ofiar Przestępstw” w Prokuraturze oraz Sądzie Rejonowym w Żywcu uruchomiono dyżury dla ofiar przestępstw pod kątem informowania o przysługujących im uprawnieniach,
- we wrześniu i październiku 2009 roku w Powiecie Żywieckim przeprowadzono akcję dla dzieci klas II Szkół Podstawowych pod hasłem „Siódemka”. Celem akcji było zapewnienie bezpiecznej drogi do i ze szkoły, unikanie zagrożeń w szkole, w domu i na boisku. Zapoznano dzieci z pracą Policji,
- w dniach od 01 do 11 września 2009 r. przeprowadzono akcję „Bezpieczna droga do szkoły”,
- na bieżąco utrzymywana jest współpraca z podmiotami Powiatu Żywieckiego współautorami stanu bezpieczeństwa Regionu, polegająca na wymianie informacji oraz prowadzeniu wspólnych przedsięwzięć,
- w porozumieniu z władzami samorządowymi, które przeznaczyły stosowne środki pieniężne, do służby kierowane były dodatkowe patrole policyjne , pełniące służbę w miejscach szczególnie zagrożonych,

PRZEMOC W RODZINIE

Z przemocą w rodzinie policjanci spotykają się bardzo często podejmując codziennie interwencje domowe. Wprowadzona procedura interwencji policji wobec przemocy w rodzinie „Niebieskie Karty” znacząco zmieniła postępowanie policjantów przy podejmowaniu interwencji domowych, ponieważ nie ograniczono czynności tylko do udzielania pomocy doraźnej, ale przede wszystkim wprowadzono obowiązek dalszego zainteresowania rodziną, w której miała miejsce przemoc, w celu udzielenia pokrzywdzonym wszechstronnej pomocy.

Od początku wprowadzenia programu duży nacisk położono na właściwą pomoc dla ofiar przemocy. Poprzez dzielnicowych utrzymuje się stały kontakt z ofiarami udzielając im niezbędnego wsparcia, zwłaszcza jeżeli chodzi o zainteresowanie danym problemem innych instytucji zajmujących się przeciwdziałaniem przemocy w rodzinie.

Procedura interwencji policji „Niebieskie Karty” analiza danych statystycznych.
Tabela statystyczna nr 1 : interwencje domowe.

	2008	2009	+/-
1. Liczba przeprowadzonych interwencji domowych	1788	1673	- 82
a) w tym przemoc w rodzinie	698	667	- 31
2. Miejsce interwencji – miasto	202	202	0
– wieś	496	465	- 31
3. Liczba ofiar przemocy domowej ogółem	1681	1531	- 153
- w tym kobiety	784	696	- 153
- mężczyźni	191	203	+ 12
- dzieci do lat 13	463	413	- 50
- nieletni od 13 do 18 lat	246	219	- 27
4. Liczba sprawców przemocy domowej ogółem	706	678	- 28
a) w tym kobiety	25	36	+ 11
b) w tym mężczyźni	680	640	- 40
c) nieletni	1	2	+1
5. Liczba sprawców przemocy domowej zatrzymanych ogółem:	433	402	- 31
a) w tym kobiety	13	23	+10
b) w tym mężczyźni	420	378	-42
c) nieletni	0	1	+1
6. Liczba sprawców przemocy pod wpływem alkoholu:	649	609	-40
a) w tym kobiety	21	33	+12
b) w tym mężczyźni	628	576	-52
c) nieletni	0	0	0
w tym przewiezionych do Izby Wytrzeźwień	397	452	-215
a) w tym kobiety	11	11	0
b) w tym mężczyźni	356	141	-215
c) nieletni	0	0	0
przewiezionych do wytrzeźwienia do PIZ	65	249	+184
○ w tym kobiety	2	12	+10
○ w tym mężczyźni	63	237	+174
○ nieletni	0	0	0
7. Liczba przypadków udzielenia pomocy medycznej	14	27	+13
a) w tym pokrzywdzony /a/	5	9	+4
b) w tym sprawca	9	18	+9
7. Liczba dzieci przewiezionych do szpitala, placówki, oddany pod opiekę osoby spokrewnionej.	1	1	0

Ponadto podczas interwencji ujawniano też sytuacje bardziej drastyczne, gdzie sprawcy z reguły dopuszczają się fizycznego i psychicznego znęcania się nad członkami rodziny, używając w stosunku do swoich ofiar przemocy fizycznej, gróźb, szantażu. W takich

przypadkach wobec sprawców wszczynano postępowania przygotowawcze z art. 207 kk, jak również przekazano „Niebieskie Karty” do Sądu Rejonowego w Żywcu w celu odwieszenia zasądzonych wcześniej wyroków za przestępstwa z art. 207 kk.

Jak wynika z kolejnej pozycji tabeli odnotowano spadek ogólnej ilości ofiar przemocy domowej z **1684 na 1531** tj. spadek o **153** ofiary. W większości przypadków ofiarami były kobiety – i tak w 2008 r. – **784**, a w 2009r. **696** tj. spadek o **88**. Następnie dzieci do lat 13 – w 2008 r. – **463**, a w 2009 r. **413** tj. spadek o **50** ofiar (dzieci). Nieletni od 13-18 lat – w 2008r. – **246**, a w 2009 r. **219** tj. spadek o **27**. Najmniejszą liczbę ofiar stanowili mężczyźni. W 2008 roku – **191**, a w 2009 r. **203** tj. wzrost o **12** ofiar (mężczyzn). Zanotowano spadek liczby sprawców przemocy domowej z **706** w 2008 roku na **678** w 2009 roku tj. spadek o **28** sprawców. W przeważającej większości sprawcami przemocy domowej byli mężczyźni, którzy z reguły znajdowali się pod działaniem alkoholu. W 2009 r. odnotowano **576** (mężczyzn) sprawców pod wpływem alkoholu, osadzono w izbie Wytrzeźwień i w PDOZ w celu wytrzeźwienia **378** sprawców, co daje spadek w stosunku do roku 2008 o **41** sprawców (mężczyzn).

Podczas prowadzonych spotkań środowiskowych, każdorazowo jednym z punktów programu była informacja poświęcona problematyce przemocy w rodzinie. Biorący udział zawsze byli informowani o istniejącej procedurze, kompetencjach organów zajmujących się przemocą oraz o możliwościach uzyskania pomocy. Korzystając z obecności dzielnicowych bezpośrednio zainteresowani mogli zgłaszać swoje problemy. W ramach czynności prowadzonych przez Policję w zakresie przeciwdziałania przemocy w rodzinie, policjanci KPP Żywiec włączyli się do ogólnopolskiej kampanii „Kocham. Nie biję.” Dzielnicowi prowadzący działania w stosunku do rodzin objętych procedurą „Niebieskiej karty”, informowali osoby dotknięte przemocą w rodzinie o telefonie zaufania.

W utworzonym w Żywcu przy ul. Powstańców Śląskich 27 **Punkcie konsultacyjnym pn.: „Narkotyki i alkohol”**, udzielane były porady oraz konsultacje dla rodzin i osób zainteresowanych rozwiązywaniem problemów alkoholizmu i narkomanii oraz w utworzonym w MOPS-sie w Żywcu **Punkcie Konsultacyjnym dla osób eksperymentujących i uzależnionych od środków psychoaktywnych**. Ponadto w siedzibie PCPR w Żywcu w **Punkcie Konsultacyjnym dla Ofiar Przestępstw**, pełnili dyżury przedstawiciele placówek mających w swych zadaniach pomoc ofiarom przestępstw.

Od kilku lat w zakresie realizacji procedury „Niebieska Karta” prowadzona jest stała i ścisła współpraca z innymi podmiotami zajmującymi się tą problematyką, takimi jak: MOPS, GOPS, PCPR, Sądy, Komisje Rozwiązywania Problemów Alkoholowych.

Na bieżąco wymieniane są informacje dotyczące zwłaszcza trudnej sytuacji materialnej rodzin, gdzie występuje przemocą także o osobach potrzebujących wsparcia psychologicznego i prawnego oraz o problemach związanych z nadużywaniem alkoholu przez osoby, wobec których podejmowane są interwencje. Następnie w zależności od wynikających potrzeb i kompetencji organów udzielana jest pomoc.

opracował/wykonał
asp. szt. Zdzisław MATUSZNY